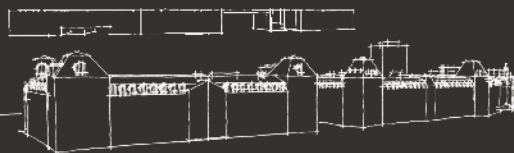


PAYSAGE

parallèle



marilou morin
audrée perreault-mercier
martin tanguay

tokyo plaza omotesando

hiroshi nakamura

2012

tokyo, district harajuku

parc urbain sur centre commercial



TOKYO_précédents surélévation

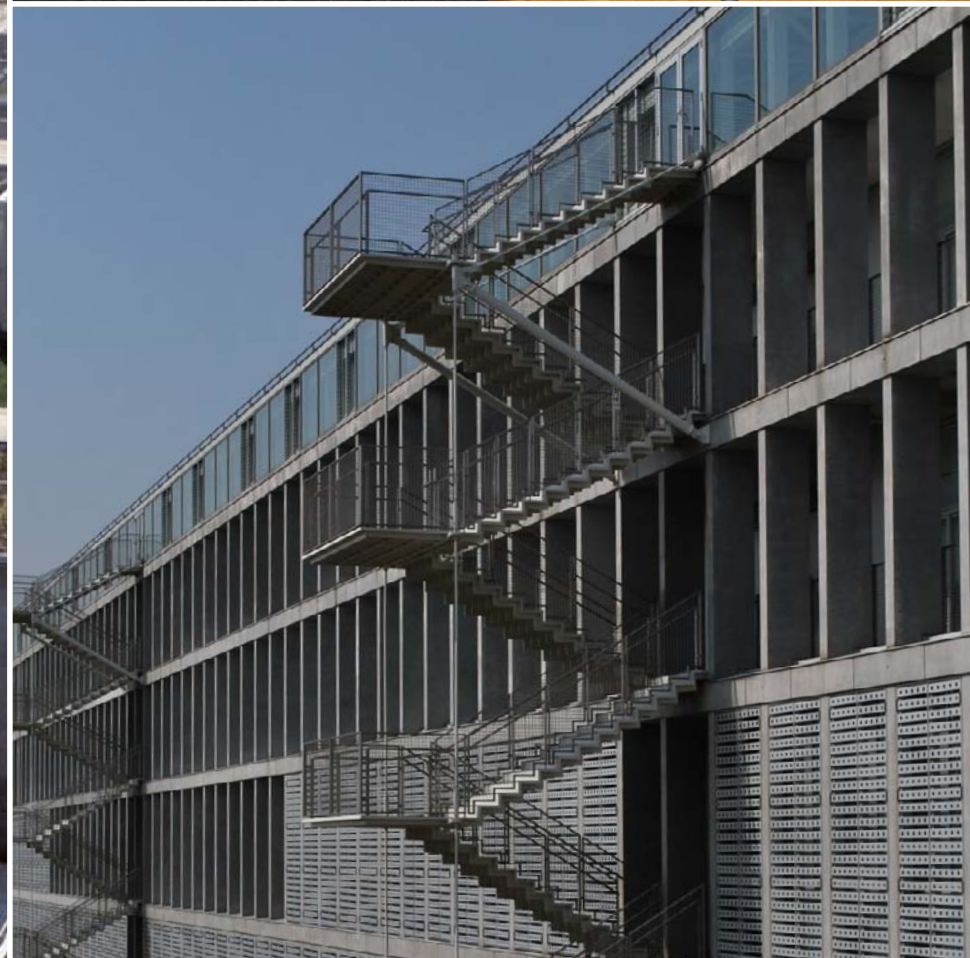
saitama prefectural university

riken yamamoto & field shop

1999

saitama, région de tokyo

circulation sur campus universitaire



TOKYO_précédents surélévation

adidas futsal park

2001
tokyo
terrain sportif privé sur centre multi-fonction



TOKYO_précédents surélévation

surélévation héliotrope

bang architectes

2010

paris, 20^e arrondissement



HYPOTHÈSES_précédents





quartier de la place de la république



- remédier au manque d'espace pour les activités communautaires, le tri des déchets, des rangements à vélos, etc.
- donner plus de place à la végétation
- agrémenter la Place de la République
- améliorer la circulation verticale
- requalifier l'espace urbain
- densifier en donnant des avantages à l'existant

SCHÉMA CONCEPTUEL



SCHÉMA CONCEPTUEL

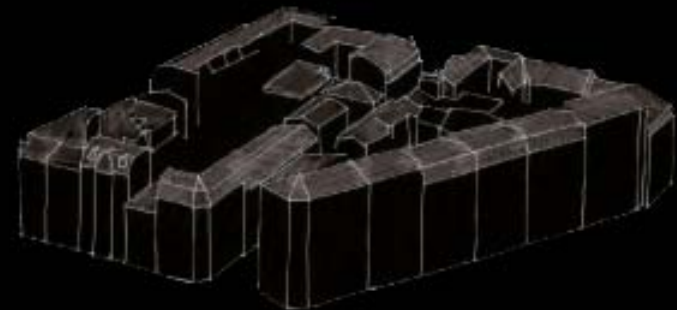


SCHÉMA CONCEPTUEL

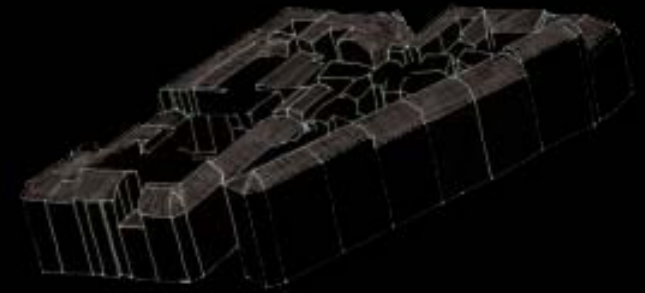


SCHÉMA CONCEPTUEL

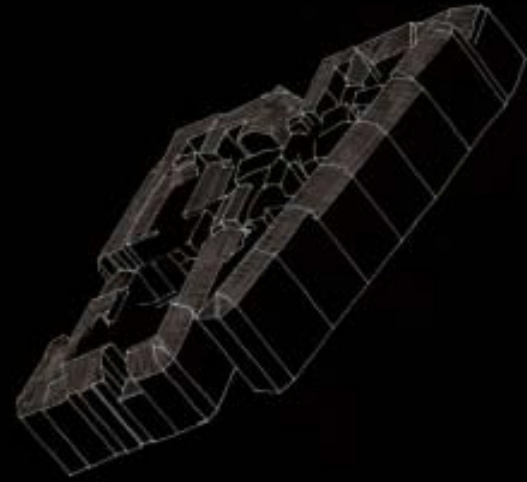
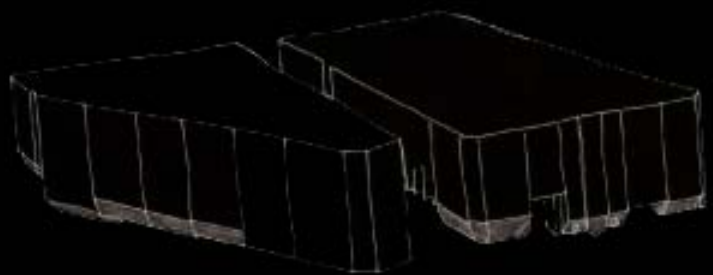


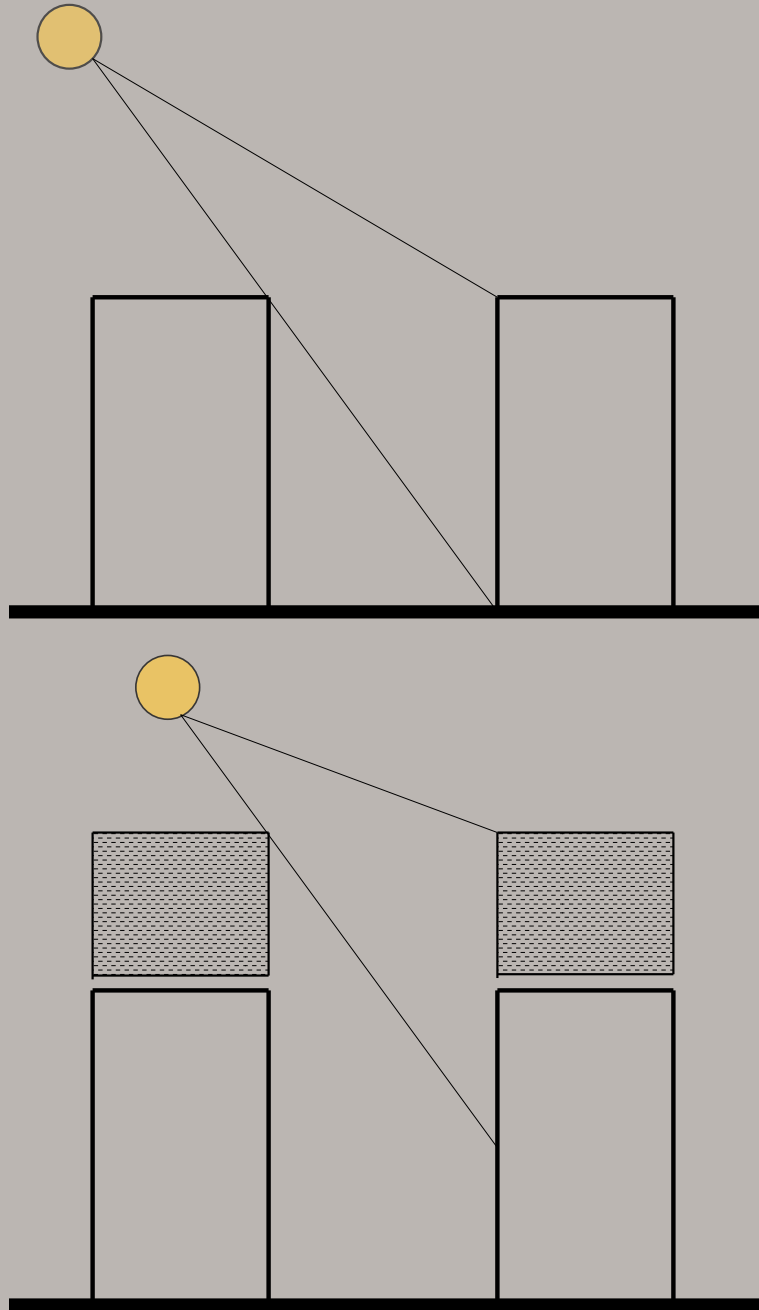
SCHÉMA CONCEPTUEL



SCHÉMA CONCEPTUEL



STRATÉGIE DE LUMIÈRE



REPRISE DU TISSU URBAIN

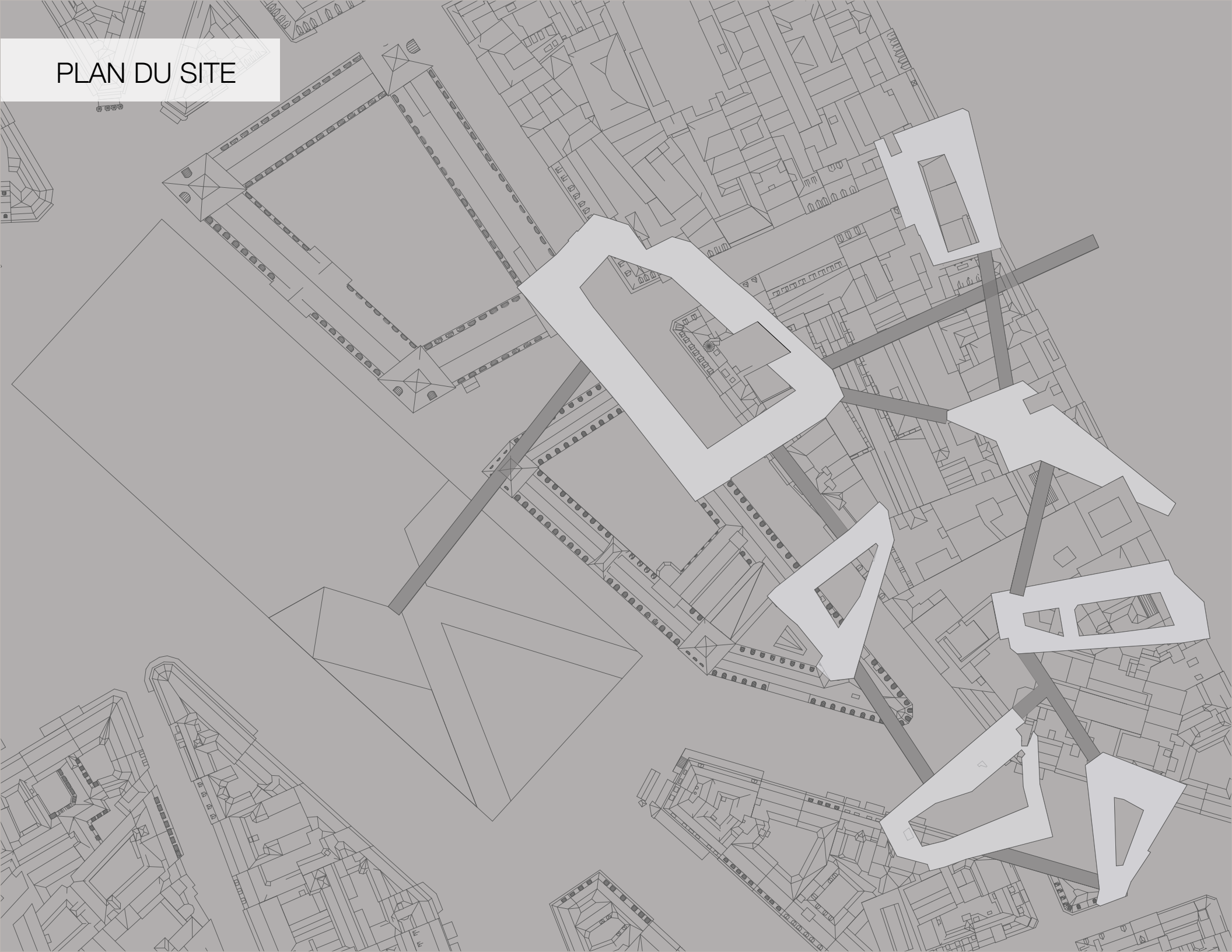


concept

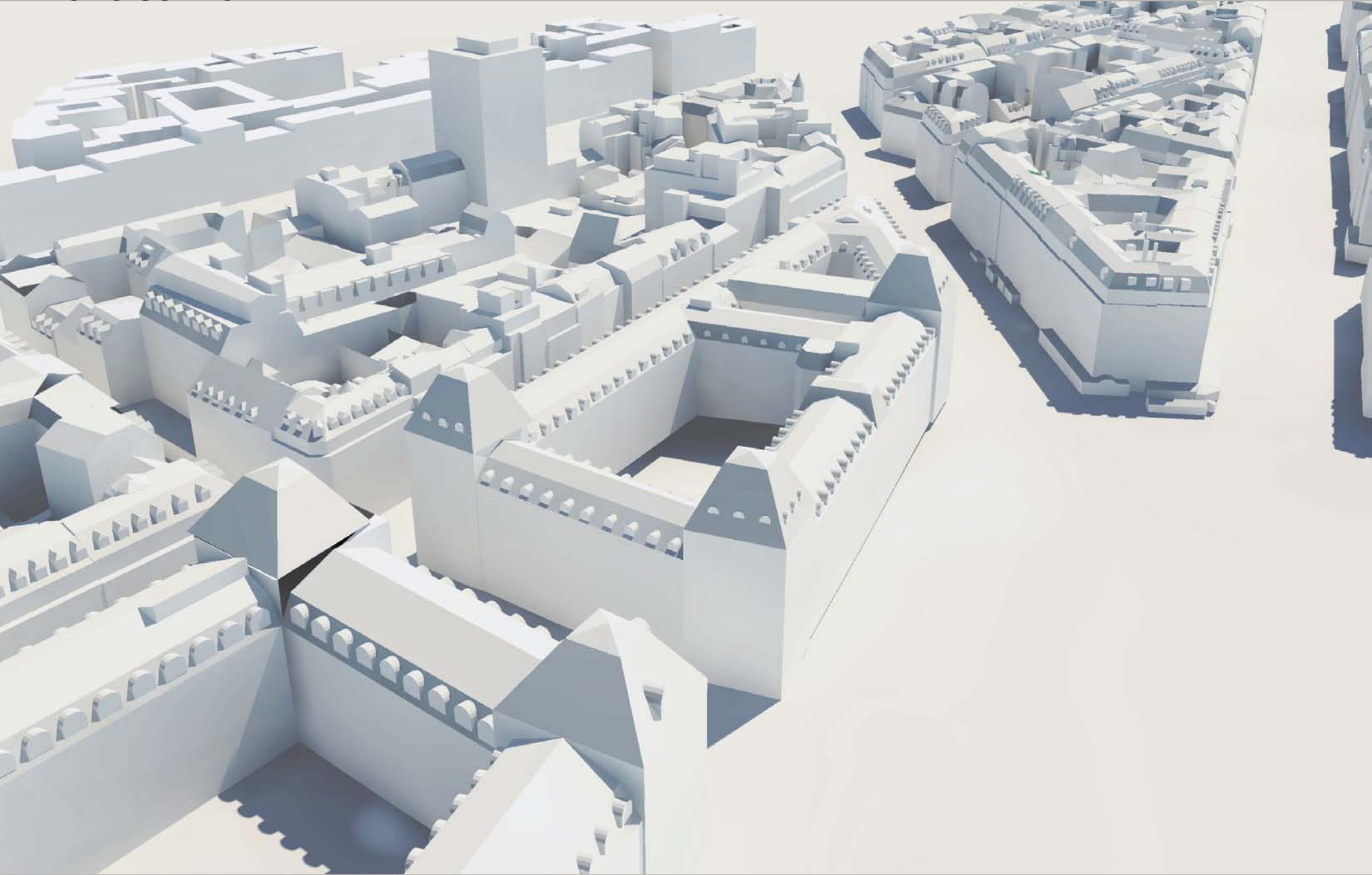
PLAN



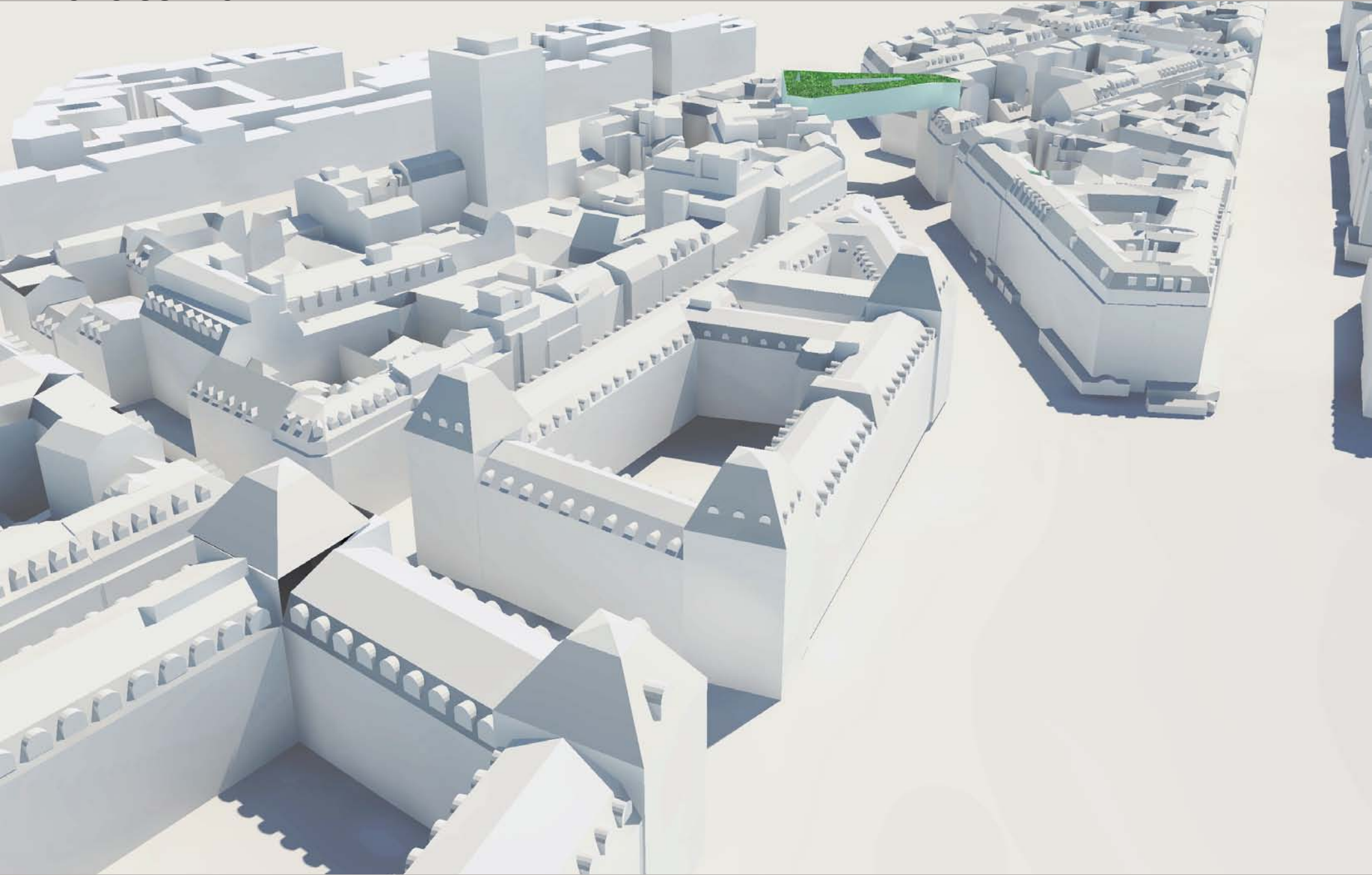
PLAN DU SITE



CROISSANCE



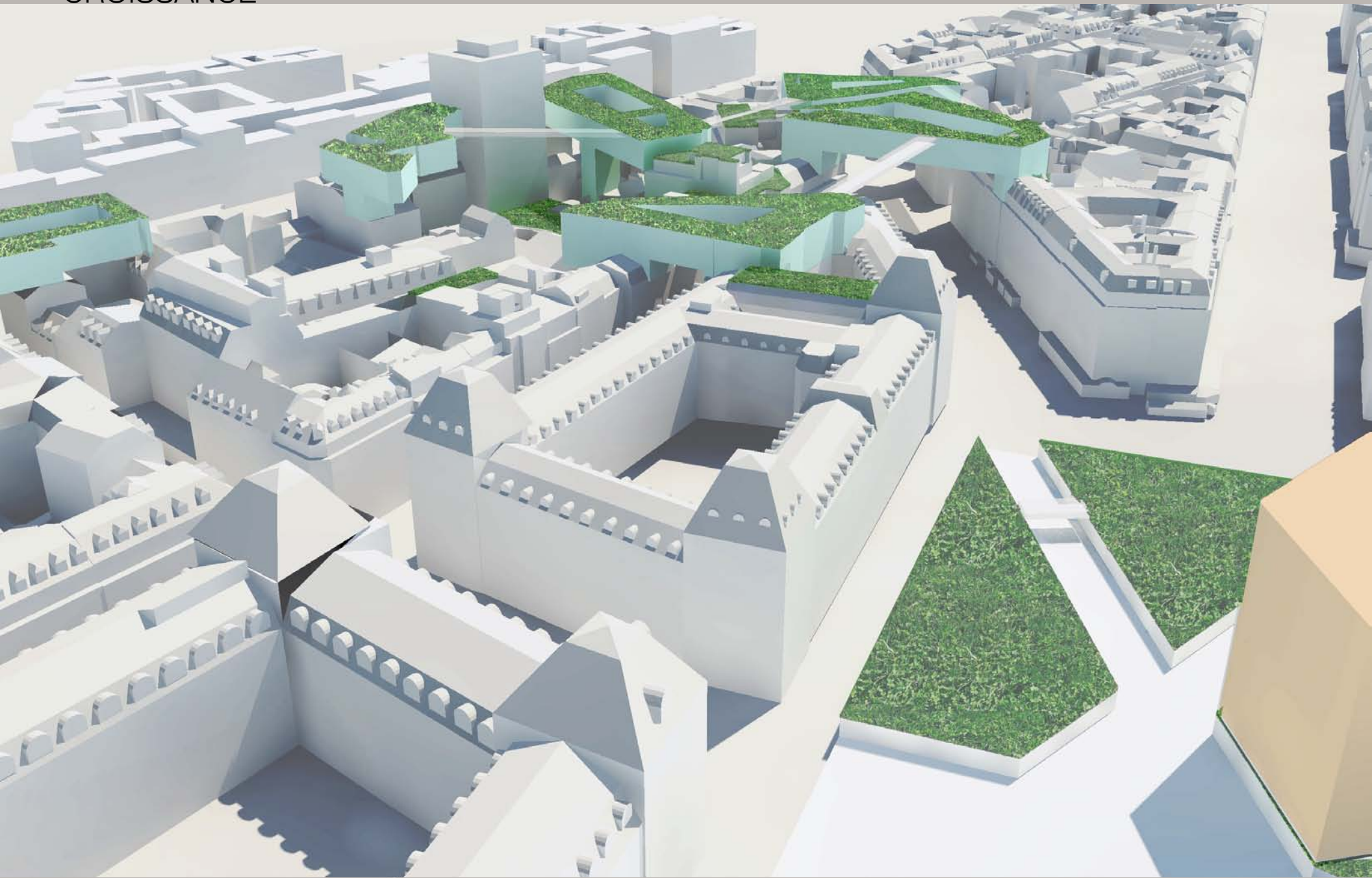
CROISSANCE



CROISSANCE



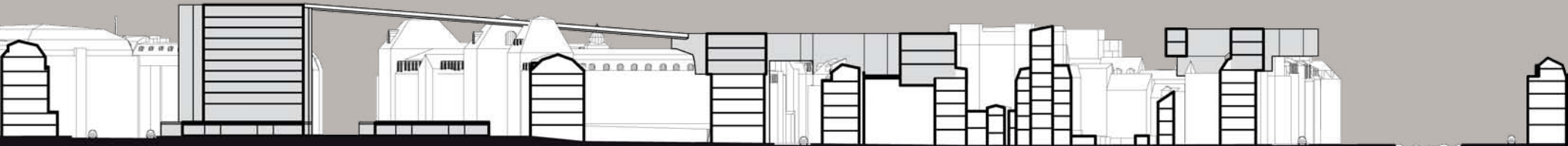
CROISSANCE



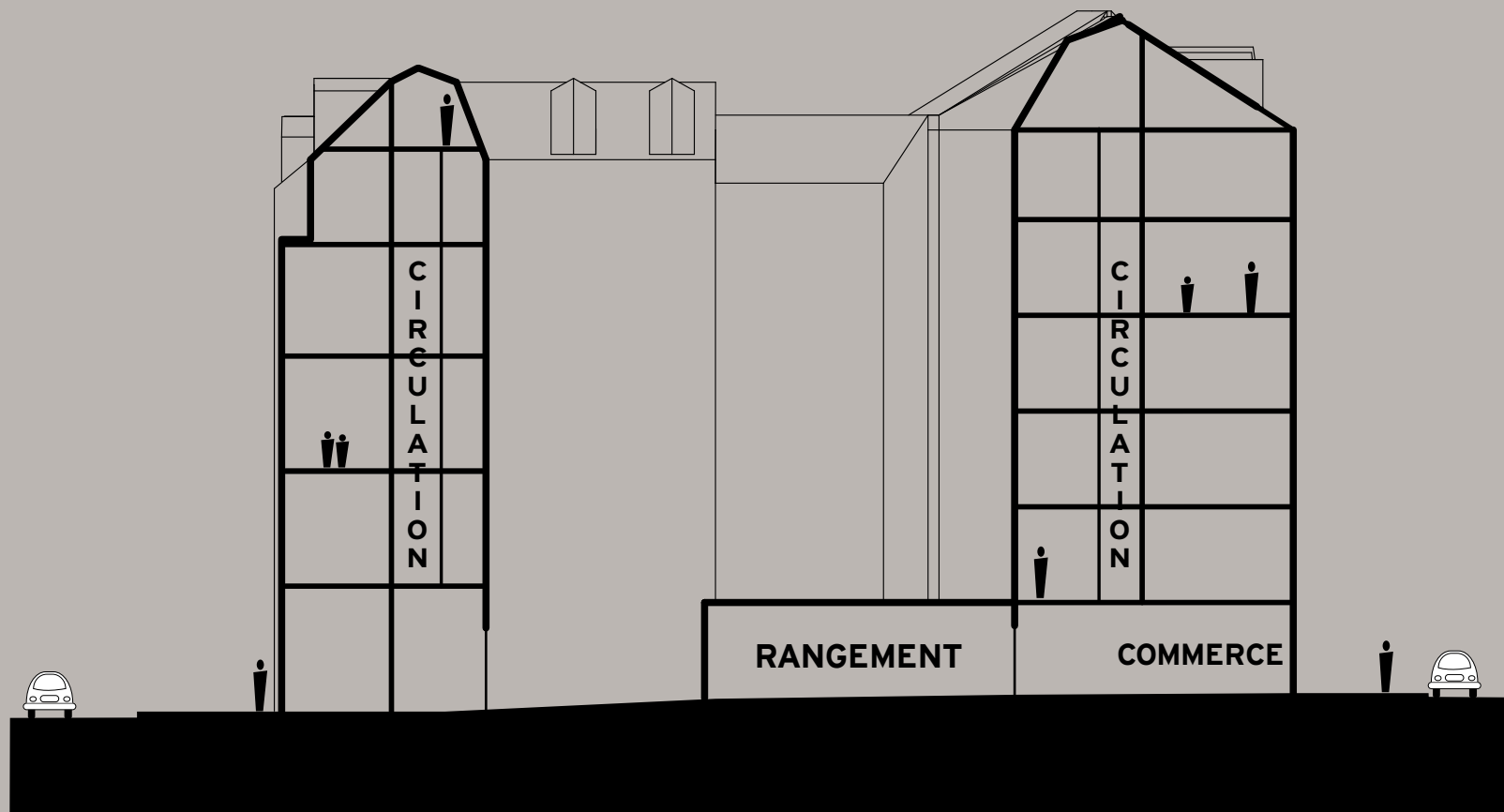
CROISSANCE



COUPE LONGITUDINALE

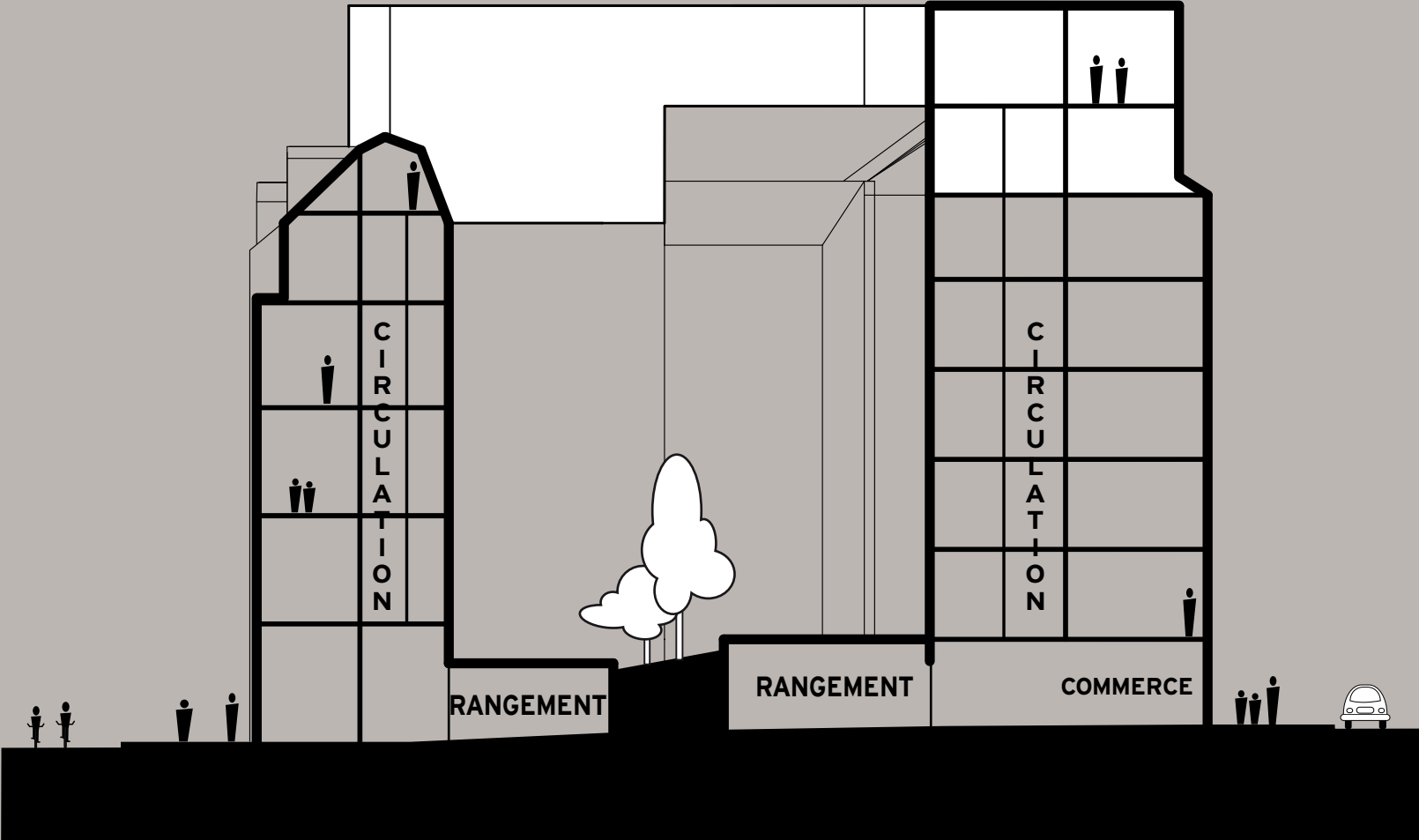


GREFFE



état de l'existant

GREFFE

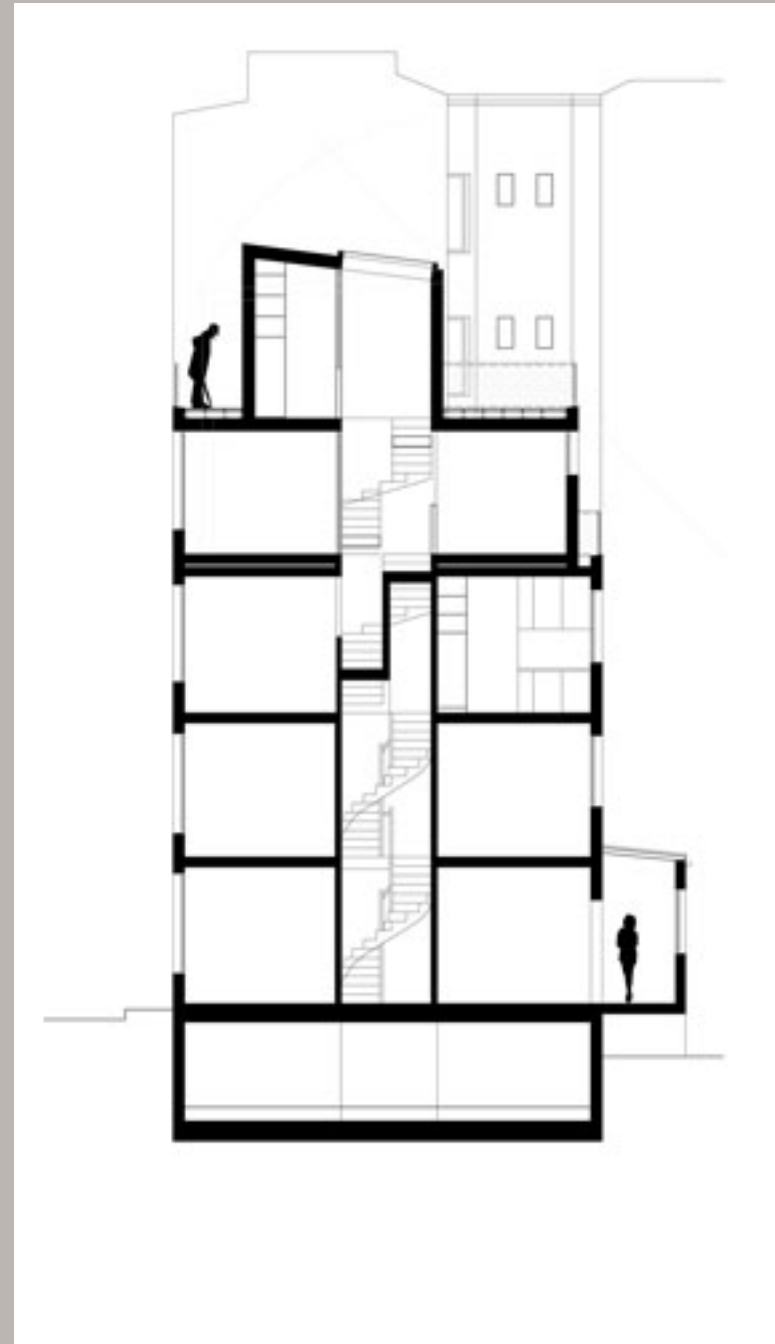


amélioration de l'existant

MATÉRIALITÉ



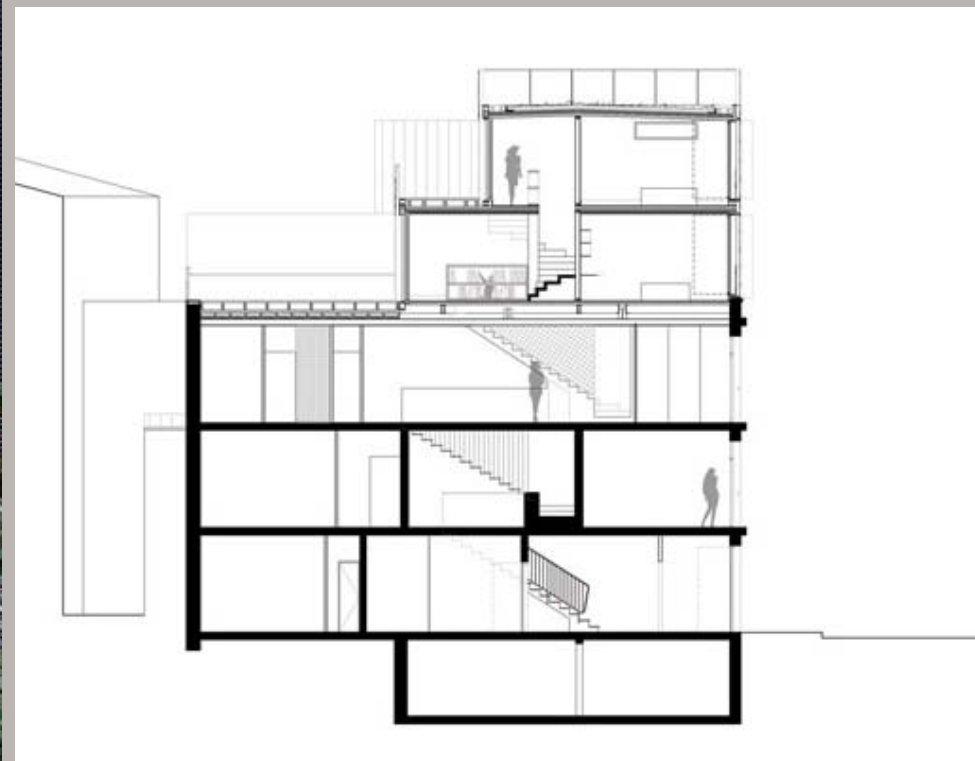
Surélévation Rue Delbet



MATÉRIALITÉ ALUMINIUM



Rue Daumier
Surélévation sur deux niveaux

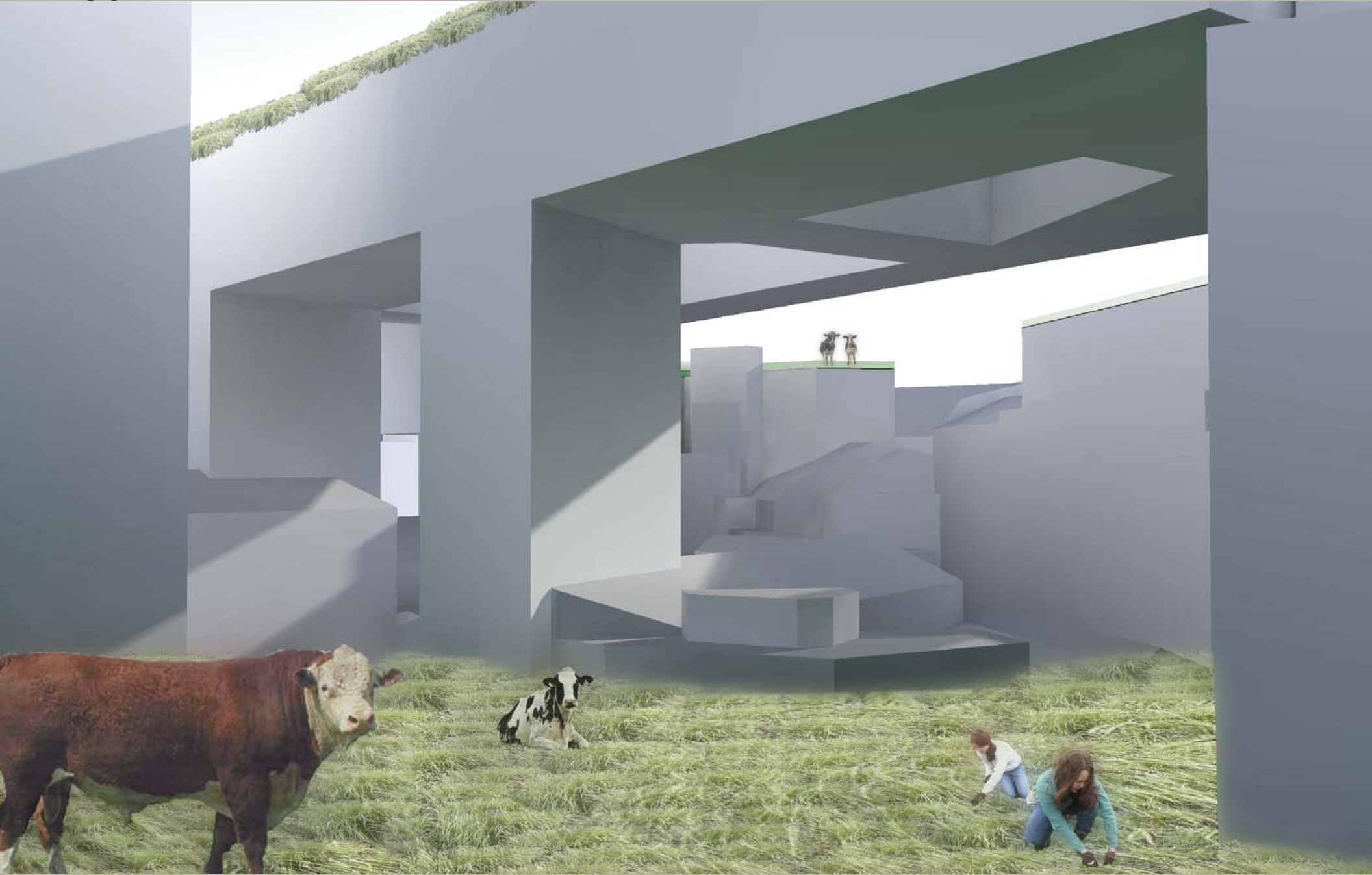


MATÉRIALITÉ



Surélévation déployée

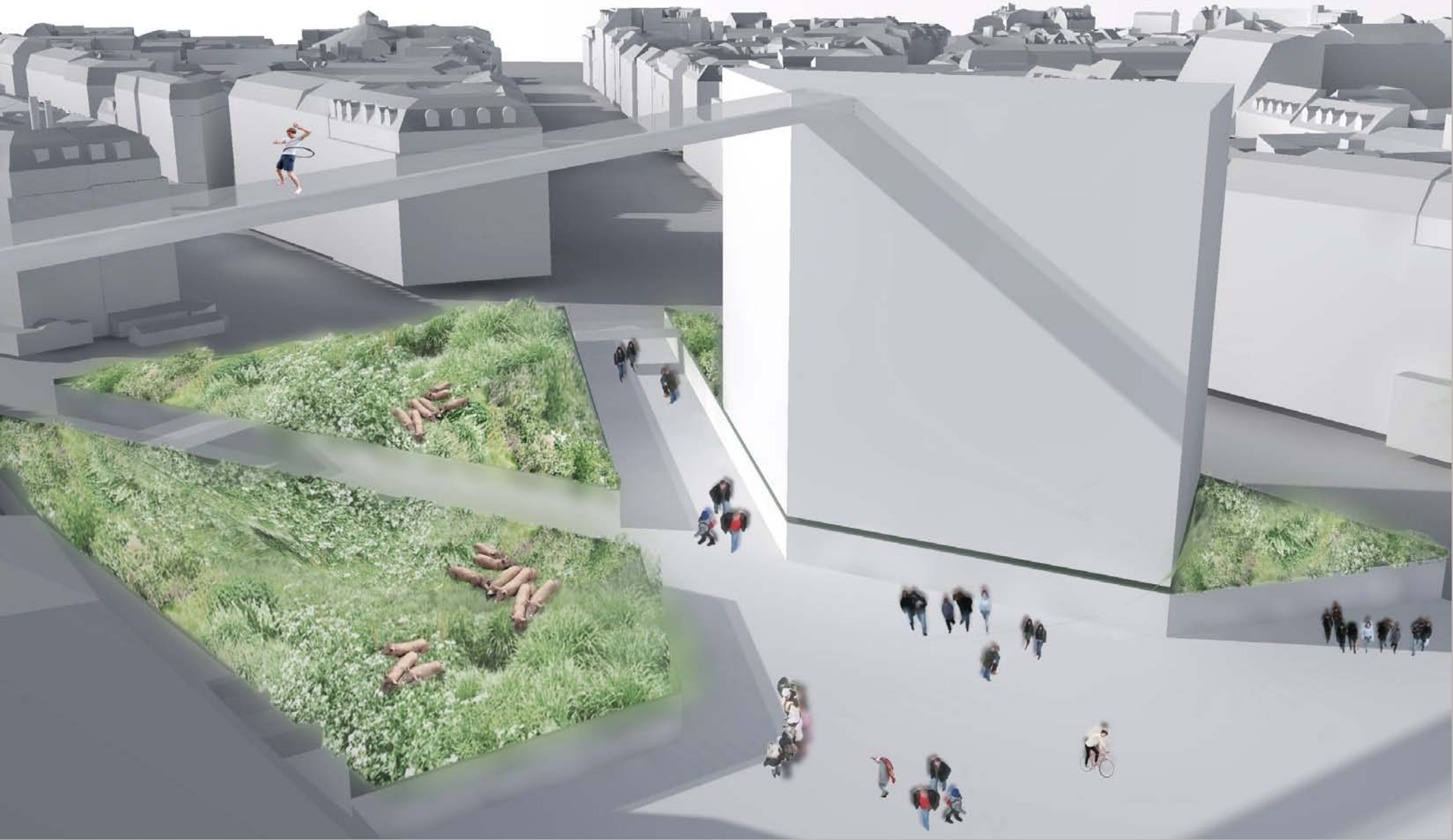
LOGEMENT



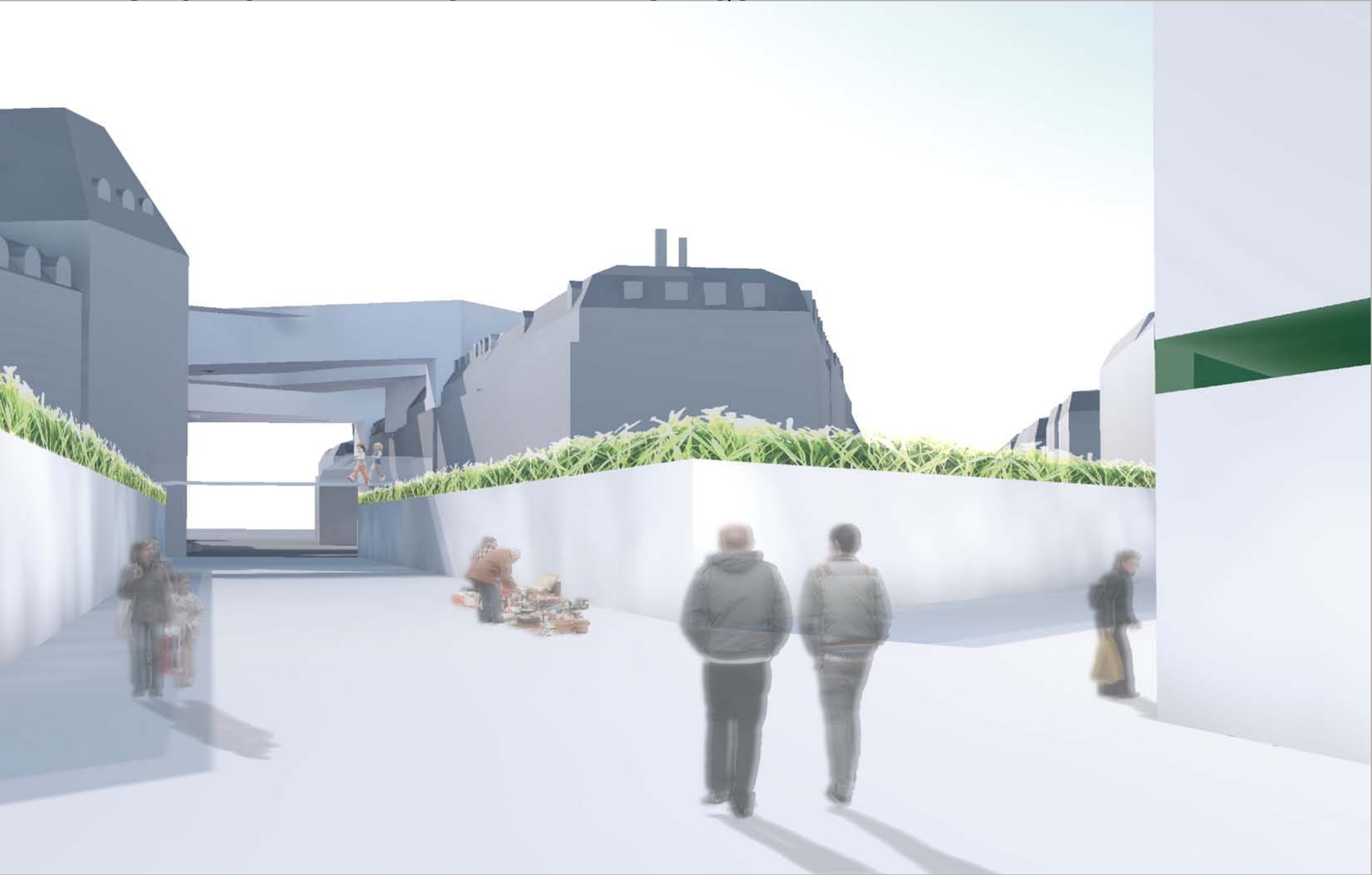
LOGEMENT



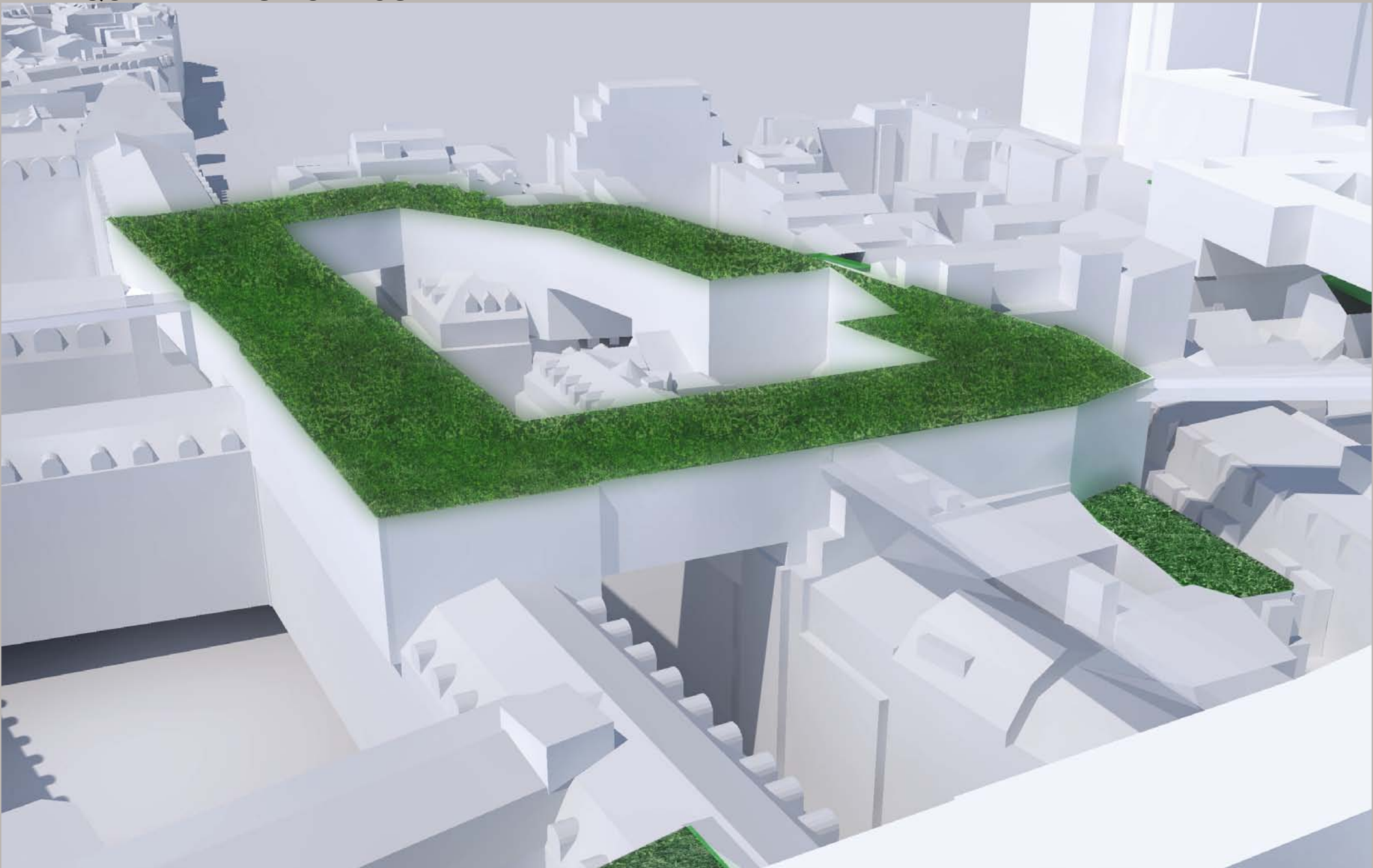
STRUCTURE VERTICALE ET PLACE PUBLIQUE



DENSIFICATION DE LA PLACE DE LA RÉPUBLIQUE



ÉQUIPEMENTS PUBLICS



ÉQUIPEMENTS PUBLICS



VUE DU SOL



VUE DES TOITS



PAYSAGE PARALLÈLE

LA DENSIFICATION

La densification par les toits est une stratégie qui optimise l'occupation du sol. Elle exploite le vide au-dessus des bâtiments et optimise le nombre de logements sans comprimer l'existant. Un problème que nous y avons relevé reste toutefois la pénétration de la lumière aux étages inférieurs en relevant le niveau des toitures. Il nous a semblé primordial dans le développement conceptuel du projet de conserver un dégagement maximal au pourtour des cours intérieures des îlots parisiens.

En plus de l'augmentation de logement et selon les paramètres de l'OPAH, nous avons retenu quelques autres objectifs qui nous semblaient importants pour résoudre des problèmes actuels: mise aux normes de la circulation verticale, amélioration des logements existants, réorganisation des cours intérieures et des espaces de rangement et installation d'un système de récupération des eaux de pluies.

LE CONCEPT

Nous avons pris le parti de greffer une deuxième ville dans l'épiderme de la ville existante. La morphologie de l'îlot parisien est reprise, mais l'éclatement de la trame permet d'utiliser le vide des rues et appuie les îlots surélevés sur les bâtiments de façade. Elle recouvre donc partiellement le réseau viaire et rythme la circulation au niveau du sol. Les vides au centre des nouveaux îlots préservent leur propre qualité de lumière, ainsi que celle des bâtiments au-dessous. Au niveau supérieur, de nouvelles « rues-passerelles » connectent ponctuellement les îlots entre eux. Le réseau créé offre un circuit alternatif et complémentaire. En effet, les surélévations du quartier de la République amorcent la construction d'une nouvelle ville perchée sur les toits et qui peut s'étendre progressivement. En plus de mieux distribuer le flux de circulation, le réseau permet une nouvelle appropriation et une transformation du paysage aérien de Paris. Notre projet donne accès à de nouvelles surfaces jusque-là, inexploitées. Notre hypothèse dédie les toits à l'agriculture urbaine et permet d'atteindre une moins grande dépendance à l'industrie agro-alimentaire. Cette nouvelle perspective contribue à la qualification du nouveau paysage urbain.

Ayant conquis l'espace aérien, les cours intérieures sont réorganisées pour les fonctions qu'elles occupent déjà de facto. Un meilleur rangement occupe davantage l'espace et le sol inoccupé est végétalisé pour permettre une évacuation des eaux de pluies vers les nappes phréatiques.

COMPLÉMENT PUBLIC

La densité nécessite à moyen terme une augmentation d'équipements publics. Un réseau public surélevé accompagne le réseau résidentiel semi-privé. Les « mises à terre » de ce réseau se trouvent principalement dans les espaces publics de la ville, par exemple : la Place de la République, les abords du canal Saint-Martin et l'on peut imaginer les édicules du réseau de métro. Le circuit résidentiel s'y connecte à un niveau supérieur afin de préserver son caractère exclusif aux résidents. Bibliothèques, restaurants, installations sportives, vélos en libre-service et parcs linéaires pourraient enrichir l'épiderme aérien. Cet accès public aux paysages nouveaux promettrait une promenade privilégiée aux nombreux touristes de Paris.