

CARNET DE BORD

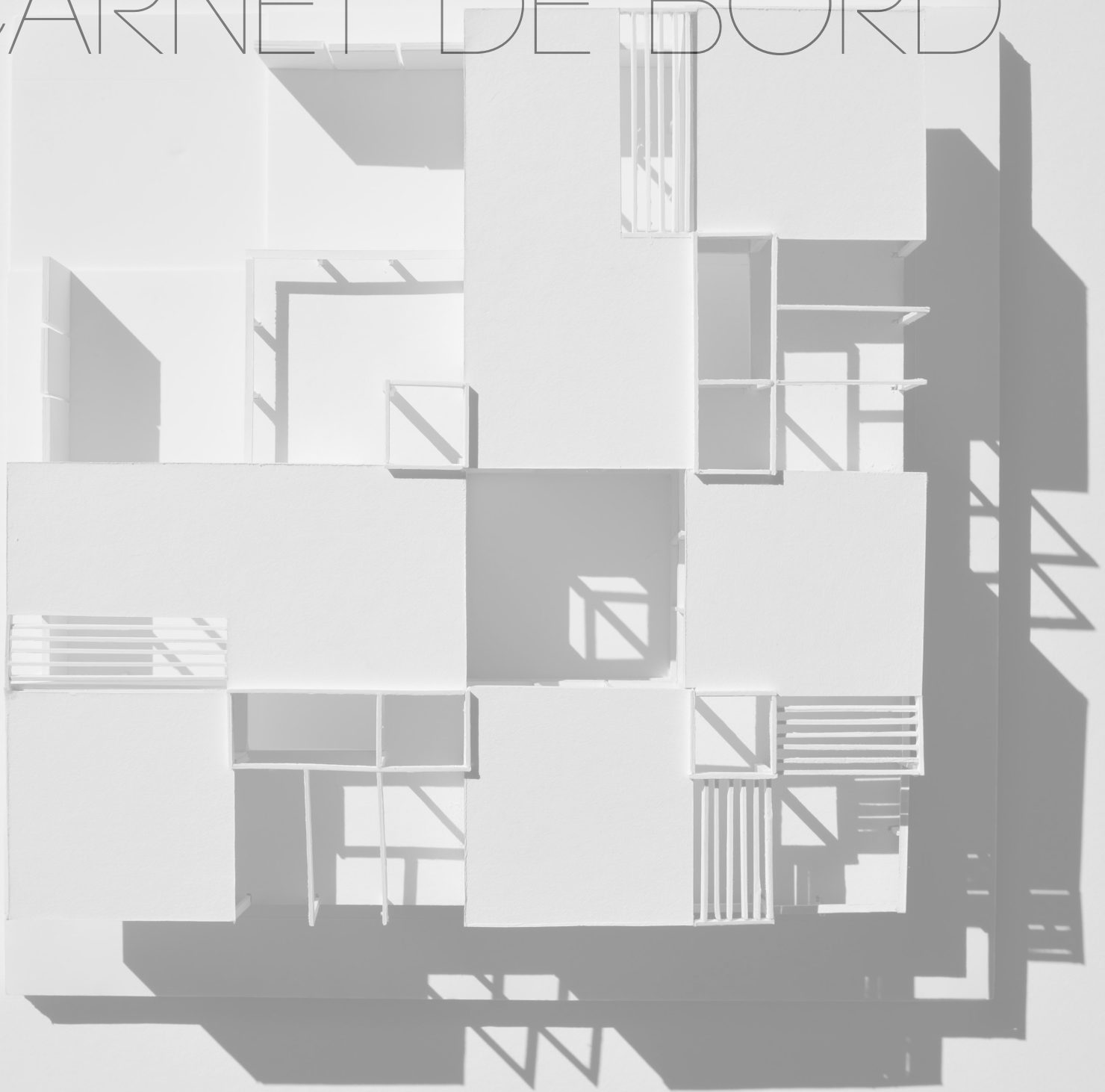


TABLE DES MATIÈRES

INTRODUCTION	4
PREMIER EXERCICE	10
PRÉSENTATION	11
RECHERCHE DE PRÉCÉDENTS	12
EXPLORATION	13
RECHERCHE DE FORMES	13
TRAVAIL SUR LES FAMILLES	14
TRAVAIL SUR LES SOUS FAMILLES	28
EXPLORATION PAR CALQUES	30
SUITE DE MAQUETTES D'EXPLORATION	32
MAQUETTE DE L'ILÔT À L'ÉCHELLE 1:400	18
PRODUCTION	36
SCHÉMAS EXPLICATIFS	37
PLANS	42
COUPES ET ÉLÉVATIONS	46
PERSPECTIVES	47
MAQUETTES FINALES À L'ÉCHELLE 1:200 ET AU 1:100	49
RÉSULTATS FINALE	51
PLANCHES FINEALES	51
ALLURE DE LA PRÉSENTATION	56

DEUXIÈME EXERCICE 28

PRÉSENTATION	58
DEUXIÈME RECHERCHE DE PRÉCÉDENTS	60
EXPLORATION	66
SCHÉMAS ET PLANS	38
MAQUETTE DE TRAVAIL DE TECHTONIQU	39
PRODUCTION	100
SCHÉMAS	101
PLANS	106
COUPES ET ÉLEVATIONS	108
AXONOMÉTRIE	109
PERSPECTIVES	110
MAQUETTE FINALE 1:100	112
RÉSULTATS	119
PLANCHES FINEALES	119
ALLURE DE LA PRÉSENTATION	1251

ATELIER D'ARCHITECTURE 2

HABITER LE TERRITOIRE GÉNÉRIQUE



HABITER LE TERRITOIRE GÉNÉRIQUE

Est-ce que les villes contemporaines sont comme les aéroports contemporains – tous pareils? Est-ce possible de théoriser cette convergence? Et si oui, vers quelle configuration ultime aspire-t-elle? La convergence n'est possible qu'au prix de la dissolution de l'identité. Ceci est habituellement vu comme une perte. Mais à l'échelle où cela se produit, cela doit signifier quelque chose. Quels sont les désavantages de l'identité et à l'inverse, quels sont les avantages de l'absence d'expression. Qu'est-ce qui se passerait si cette homogénéisation, en apparence accidentelle et regrettable, faisait l'objet d'un processus intentionnel, d'un mouvement conscient de rejet de la différence vers l'acceptation de la similarité. Et si nous assistions à un mouvement global de libération : « à bas le caractère! » Que reste-t-il après qu'on ait enlevé l'identité? Le générique?

(Rem Koolhaas, The Generic City 1994)

HABITER LE TERRITOIRE GÉNÉRIQUE

Est-ce que les villes contemporaines sont comme les aéroports contemporains – tous pareils? Est-ce possible de théoriser cette convergence? Et si oui, vers quelle configuration ultime aspire-t-elle? La convergence n'est possible qu'au prix de la dissolution de l'identité. Ceci est habituellement vu comme une perte. Mais à l'échelle ou cela se produit, cela doit signifier quelque chose. Quels sont les désavantages de l'identité et à l'inverse, quels sont les avantages de l'absence d'expression. Qu'est-ce qui se passerait si cette homogénéisation, en apparence accidentelle et regrettable, faisait l'objet d'un processus intentionnel, d'un mouvement conscient de rejet de la différence vers l'acceptation de la similarité. Et si nous assistions à un mouvement global de libération : « à bas le caractère! » Que reste-t-il après qu'on ait enlevé l'identité? Le générique?

(Rem Koolhaas, The Generic City 1994)

La « maison à patio » : une alternative au mode de développement résidentiel de la banlieue nord-américaine

La banlieue résidentielle nord-américaine s'est développée à partir de l'idéal de la Cité jardin. Si cet idéal trouve une expression satisfaisante dans la construction de maisons individuelles cosuées isolées au milieu de larges terrains boisés, il résiste mal à la spéculation foncière galopante qui affecte le prix des terrains et de la construction d'une part et d'autre part au développement de maisons en séries de plus en plus serrées qui constitue la réponse actuelle à ce problème.

L'atelier propose une réflexion critique sur la maison de banlieue à travers l'exploration de la typologie de la « maison à patio » comme alternative à la « maison détachée » déposée sur un lot générique. L'idée du lotissement générique sur un terrain vague est préservée comme l'une des contraintes caractéristiques liées au mode de développement de la banlieue contemporaine.

La typologie de la « maison à patio » existe depuis l'Antiquité et s'est développée, jusqu'à aujourd'hui, dans des régions du monde et dans des sociétés extrêmement

diverses. On la retrouve aussi bien dans l'architecture vernaculaire orientale, africaine et sud-américaine que dans certains projets de l'avant-garde occidentale, chez Mies van der Rohe, Marcel Breuer, José Luis Sert ou encore, plus récemment, chez Xavier de Geyter et Rem Koolhaas.

L'actualité de cette typologie réside dans son potentiel en tant que solution alternative aux modes dominants d'occupation individuelle du sol et de l'espace. Elle permet également de revisiter la définition de nos modes de vie, les notions de privauté, d'intimité, de collectivité, de voisinage, d'échange, de participation, les relations entre l'intérieur et l'extérieur, la maison et son milieu, etc.

En explorant cette typologie, nous souhaitons provoquer aussi une mise à distance par rapport à la conception dominante du rôle de l'architecture dans la société contemporaine. Il s'agit ici de tenter de remplacer l'idée largement répandue de l'architecture en tant qu'objet ou image pour l'aborder autrement soit en tant que structure et dispositif spatial. Enfin, nous faisons l'hypothèse que la typologie de la « maison à patio » pourrait agir comme une stratégie permettant de dépasser la dichotomie entre la répétition mécanique de bâtiments types et la recherche d'individualité par l'utilisation superficielle de motifs architecturaux, une dichotomie en grande partie responsable de la banalité du paysage contemporain.

La commande et les conditions générales de démarrage

Votre tâche consiste à :

- a- concevoir un ensemble de trois « maisons à patio »
- b- à l'intérieur des limites d'un lot générique de banlieue mesurant 30m par 30m,
- c- la totalité des surfaces de plancher intérieures chauffées pour les trois maisons doit faire 450m²
- d- le ratio maximal d'occupation du sol par des surfaces intérieures chauffées ne peut donc excéder 50% du terrain total alloué aux trois maisons
- e- le reste du terrain doit être partagé de façon équitable entre les trois propriétés et inclure des espaces extérieurs privés et des espaces extérieurs communs
- f- un espace de stationnement pour une voiture doit être prévu pour chaque maison.

Contexte d'intervention (voir le plan ci-joint)

- a- chaque terrain de 30m x 30m est entouré d'un mur d'enceinte de 3 mètres de haut
- b- la hauteur maximale de construction permise au dessus du sol est de 6 mètres

- c- il est possible de construire 3 mètres sous le niveau du sol
- d- chaque ensemble de 3 maisons fait parti d'un regroupement plus large de 4 ensembles organisés en carré et traversé par des passages semi-privés de 4.5 mètres de large
- e- ce regroupement de 12 maisons est cerné par 4 rues de 9 mètres de large incluant 2 trottoirs de 1.5 mètre.

Considérant que cet ensemble appartient à une trame de développement qui pourrait s'étendre sur un territoire plus vaste, vous devrez prendre en considération le potentiel de votre proposition pour la création d'un paysage à la fois répétitif et varié, unifié et différencié. Évidemment cela vous demandera de définir votre vision de la banlieue et de son potentiel en tant que lieu d'habitation et de vie individuelle et collective aujourd'hui.

Approche et démarche architecturale

La démarche proposée s'inscrit en continuité avec l'approche exploratoire du projet d'architecture mise de l'avant au cours du premier trimestre de première année. Celle-ci est basée sur l'utilisation de dispositifs architecturaux génériques comme outils d'exploration et supports de découverte dans le processus de conception. Le développement du projet découle d'une série de transformations de ces dispositifs régies par des principes et des règles d'opération formelles et spatiales précises et rigoureuses, en relation avec l'interprétation du potentiel des sites d'implantation et des programmes d'occupation adoptés par chacun.

Rejetant toute forme absolue de déterminisme pragmatique, fonctionnel, technologique voire même contextuel, cette approche permet un questionnement radical des normes et des habitudes culturelles. Sur le plan formel, l'architecture est définie comme une discipline autonome, rigoureuse, mais libre et évolutive. L'architecture, tel un jeu, est constituée de plateformes, d'éléments et de règles opératoires, qui servent de base à la construction d'ensembles cohérents. Mais l'architecte n'est pas celui qui s'astreint obligatoirement à des règles imposées de l'extérieur. Il est celui qui choisit ou crée les règles auxquelles il se soumet pour un moment. Il crée le jeu, joue et décide quand le jeu doit se terminer. Au cours du trimestre, nous explorerons davantage le potentiel heuristique et critique de cette approche.

Dans ce contexte, la typologie de la « maison à patio » ne doit pas être considérée comme un univers de modèles figés appartenant à une tradition ou à une culture spécifique. Elle constitue plutôt la base d'explorations, de découvertes et de réinventions de l'espace domestique. Pour des raisons pédagogiques, certaines limites et contraintes seront imposées. Mais comme dans le cas des exercices de la topographie et du cube, vous devrez définir les éléments spécifiques et les règles qui serviront à structurer votre démarche et éventuellement à qualifier votre architecture.

Thématiques architecturales :

Le thème du Carré Moholy Nagy au premier trimestre nous a permis d'aborder certaines notions associées à la conception moderne de l'espace architectural et urbain telle que, la dissolution des limites, l'emboîtement des échelles, l'abstraction, la projection et le dynamisme. Au cours de ce second trimestre nous aborderons les concepts plus récents de structure, de trame, de module, de nappe et de champ.

Nous nous intéresserons principalement aux relations entre l'intérieur et l'extérieur, le privé et le commun, le servi et le servant, l'ouvert et le déterminé, comme niveaux d'articulation du projet d'architecture.

Enfin nous nous pencherons sur la relation entre architecture et domesticité aujourd'hui en relation avec les changements contemporains dans nos modes de vie, nos valeurs et nos aspirations incluant les principes d'accessibilité, de flexibilité, d'appropriation et de responsabilité sociale et environnementale.

Calendrier général des activités et pondération

21 janvier

Lancement et organisation de l'atelier

21 janvier – 25 avril

Exercice principal : Habiter le territoire générique : la « maison à patio » comme alternative au mode de lotissement de la banlieue nord-américaine.

- 28 février : présentation intermédiaire (40%)
- 25 avril : présentation finale (60%)

Critères d'évaluation

Les évaluations porteront sur les points suivants : la qualité du projet (pertinence, cohérence, originalité, exhaustivité), la richesse de la démarche et des explorations, l'autonomie, l'esprit critique et la rigueur, la qualité de la présentation graphique et verbale, la participation à l'atelier.

La présence est obligatoire (voir le règlement pédagogique).

Heure de tombée des documents de présentation demandés :

- ♣ 18h00 à la veille de la critique.

Heure de départ de l'atelier après rangement :

- ♣ 22h00 à la veille de la critique.

Bibliographie générale

House Rules. Assemblage no.24, MIT Press, 1994.

Stan Allen, « From Object to Field », dans Architecture After Geometry, AD Architectural Design, no 127, Londres 1997.
<http://pia.sial.rmit.edu.au/materialpotency/docs/allen-object-field.pdf>

Denis Bilodeau, Jacques Lachapelle, Lea Zeppetelli, Architecture Limite, Publication de l'École d'architecture de l'Université de Montréal, 1997.

Chiara Briganti, Kathy Mezei ed., The Domestic Space Reader, The University of Toronto Press, 2012.

Julie Campoli, Alex S. Maclean, Visualizing Density. Lincoln Institute of Land Policy, Cambridge Mass., 2007. (Visualizing Density. Lincoln Institute of Land Policy, Cambridge Mass. 2007 Chap. 1 « Growing Closer ».
www.lincolninstitute.edu/pubs/pubdetail.aspx?pubid=1178-26k
(vous devez vous inscrire mais c'est gratuit)

Francis D. K. Ching, Architecture, Form, Space and Order, Wiley and Son, 2007.

Michael Dennis, Court and Garden : From the French Hotel to the City of Modern Architecture. MIT Press 1988.

Umberto Eco, L'œuvre ouverte. Éditions du Seuil, 1965.

Peter Eisenman, « Cardboard Architecture : House I and House II », dans Inside Out. Selected Writings 1963-1988, Yale University Press, 2004 (p.29-39).

Steven Holl, Parallax, Princeton Architectural Press, 2000.

Liane Lefaivre, « Living Outside the Box. Mary Otis Steven and Thomas «Mc Nulty's Lincoln House. » dans Harvard Design Magazine, Spring/Summer 2006 n. 24, p.64-78.

Jacques Lucan, Composition, non-composition, Architecture et théories XIXe - XXe siècles. Presses polytechniques et universitaires romande 2009.

Smithson, A., »How to Recognize and Read Mat-Building » (1974) publié dans Team Ten Meetings 1953-1984. New York, Rizzoli, 1991., ...

Alberto Iacovoni, Game Zone : Playgrounds between Virtual Scenario and Reality. Birkhauser, 2004.

Rosalind Krauss, « Grid », dans The Originality of the Avant-Garde and Other Modernist Myths, MIT Press Cambridge Mass, 1996 (p.8-22).

O.M.A, Rem Koolhaas, Bruce Mau, S,M,L,XL. The Monacelli Press, 1995.

Application du règlement pédagogique

DATES LIMITES POUR LA MODIFICATION DU CHOIX DE COURS ET POUR L'ABANDON D'UN COURS

(Articles 6.11, 6.12, 7.3 et 7.4 du Règlement des études; article 7 du Règlement relatif aux droits de scolarité et autres frais exigibles des étudiants)

Modification du choix de cours AVEC libération de l'obligation d'acquitter les droits de scolarité, après cette date l'étudiant doit acquitter les droits même s'il abandonne le cours

- le ou avant le 5 février 2013

Abandon d'un cours

- le ou avant le 28 mars 2013

Rappel relatif à une absence à une évaluation – article 9.9 du Règlement des études

Justification d'une absence

L'étudiant doit motiver, par écrit, toute absence à une évaluation ou à un cours faisant l'objet d'une évaluation continue dès qu'il est en mesure de constater qu'il ne pourra être présent à une évaluation et fournir les pièces justificatives. Dans les cas de force majeure, il doit le faire le plus rapidement possible par téléphone ou courriel et fournir les pièces justificatives dans les cinq jours ouvrés suivant l'absence.

Le doyen ou l'autorité compétente détermine si le motif est acceptable en conformité des règles, politiques et normes applicables à l'Université.

Les pièces justificatives doivent être dûment datées et signées. De plus, le certificat médical doit préciser les activités auxquelles l'état de santé interdit de participer, la date et la durée de l'absence, il doit également permettre l'identification du médecin.

Intégrité, fraude et plagiat

L'étudiant est invité à consulter le site <http://www.integrite.umontreal.ca/> Le **Règlement disciplinaire sur le plagiat ou la fraude concernant les étudiants** y est présenté de même qu'une documentation relative aux normes en vigueur pour la présentation des travaux et des conseils pertinents notamment pour citer correctement ses sources ou paraphraser un auteur.

Voici quelques exemples de fraude et de plagiat définis dans le Règlement disciplinaire sur le plagiat ou la fraude concernant les étudiants de l'Université de Montréal (extrait de <http://www.integrite.umontreal.ca/definitions/fraude.html> consulté en août 2012) :

- l'utilisation totale ou partielle d'un texte d'autrui en le faisant passer pour sien ou sans indication de référence à l'occasion d'un examen, d'un travail ou d'une activité faisant l'objet d'une évaluation;
- l'exécution par une autre personne d'un travail ou d'une activité faisant l'objet d'une évaluation;
- le recours à toute aide non autorisée à l'occasion d'un examen ou pour la réalisation d'un travail;
- la présentation, sans autorisation, d'un même travail dans différents cours;
- l'obtention par moyen illicite de questions ou de réponses d'examen;
- la sollicitation, l'offre ou l'échange d'information pendant un examen.

Les manques à l'intégrité par la fraude ou le plagiat peuvent avoir des conséquences graves. En effet, une infraction au Règlement de l'Université de Montréal est signalée au dossier de l'étudiant et les sanctions peuvent aller de la réprimande à l'expulsion de l'université ou à la révocation du diplôme.

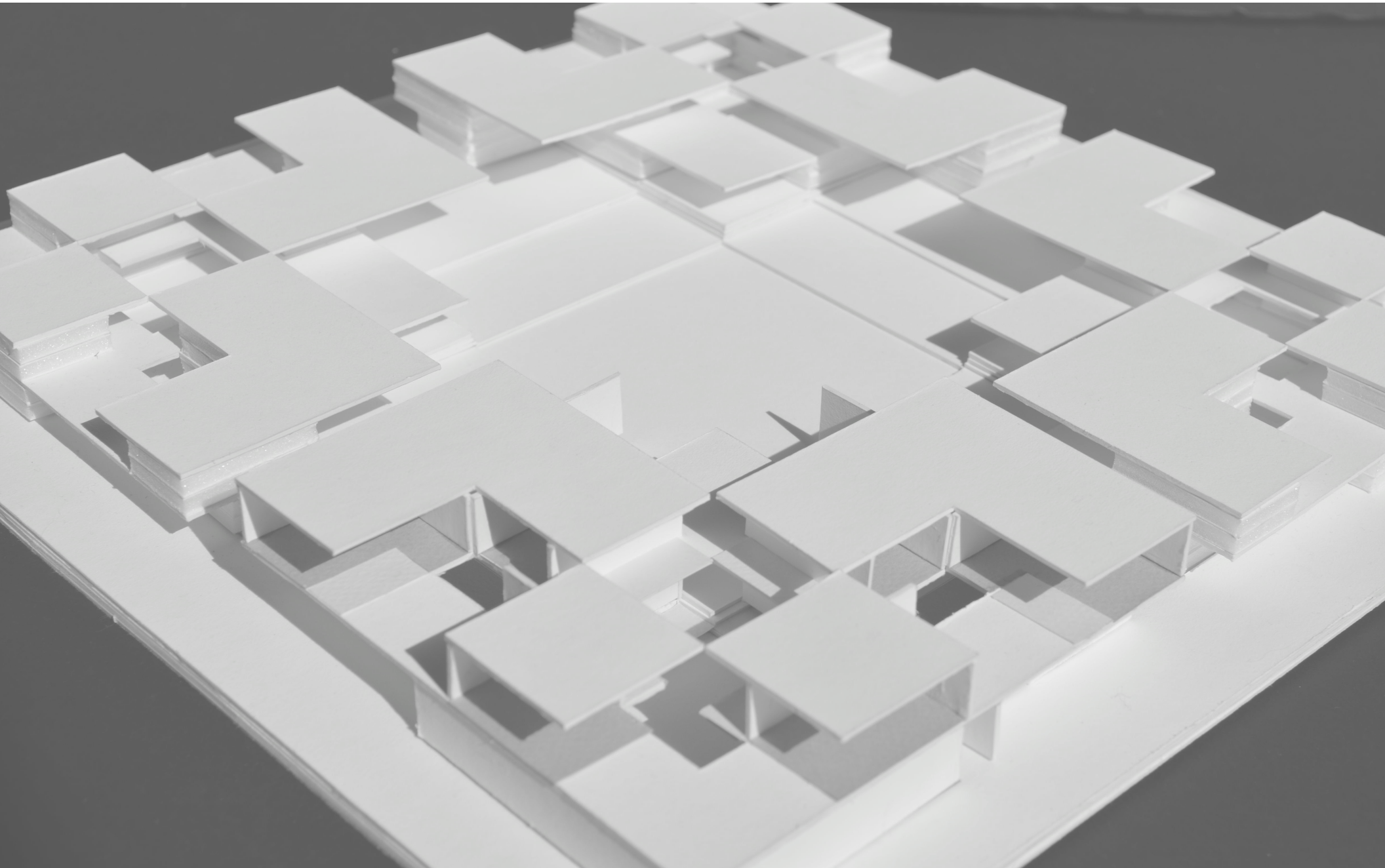
Services de soutien à l'apprentissage :

- Bureau de soutien aux étudiants en situation de handicap : <http://www.bsesh.umontreal.ca/>
- Centre de communication écrite : <http://www.cce.umontreal.ca/>
- Service de soutien à l'apprentissage du CSEDC : <http://www.csedc.umontreal.ca/apprentissage>

POUR LES ATELIERS

Pour être admissible aux critiques et à l'évaluation, le projet d'atelier de l'étudiant devra avoir été développé en atelier sous la supervision du tuteur selon les modalités du plan de cours.

PREMIER EXERCICE TISSAGE



DU 21 JANVIER AU 28 FÉVRIER 2013

Dans ces exercices nous introduisons une méthode d'exploration et de conception architecturale basée sur l'utilisation systématique de trames et de matrices. Cette méthode de « tissage » spatiale et fonctionnelle (*mat-architecture*) est reconnue pour favoriser:

- une utilisation efficiente du sol et la création de microclimats propices à la conservation de l'énergie ;
 - une planification relativement ouverte des espaces offrant une grande capacité d'adaptation à différents modes d'occupations et usages ainsi qu'une flexibilité d'appropriation ;
 - une densification des interactions spatiales et sociales ;
 - une bonne intégration des différentes échelles urbaine et architecturale ainsi que des infrastructures, et,
 - la fluidité dans les relations entre l'intérieur et l'extérieur.
-

EXERCICE PRÉLIMINAIRE RECHERCHE DE PRÉCÉDENTS

末光弘和 + 末光陽子 / SUEP.
Kazuhiro Suemitsu + Yoko Suemitsu / SUEP.

アスファルトの道路をめぐり、自然冷房の道をつくる
Cooling the City by Removing the Asphalt



With continued energy shortages and the approaching heat of summer, air conditioning is bound to become a major concern. Given the advent of the urban heat island effect, it may be time to reassess the implications of our hermetic lifestyles and overreliance on HVAC systems. Rather than trying too hard to cool interiors, it could be productive to consider strategies for cooling the exterior.

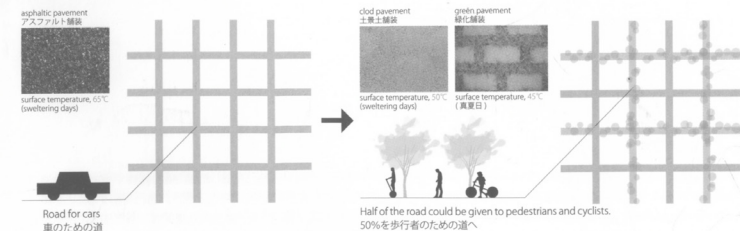
In an age with new mobilities (car pooling, electric cars, personal mobility vehicles, etc.), the diminishing need for roads justifies the removal of up to half the existing tarmac. The asphalt could be replaced with soil or grass for water-retention. The roads could then be returned to cyclists and pedestrians. By collecting rainwater, creating shades from planting trees, and allowing wind to come through, it is possible to reduce the air temperature by 2-3C.

Cooling the air encourages public activities. Moreover, closed buildings could be reconfigured to be more open to the exterior, producing new urban spaces and communities.

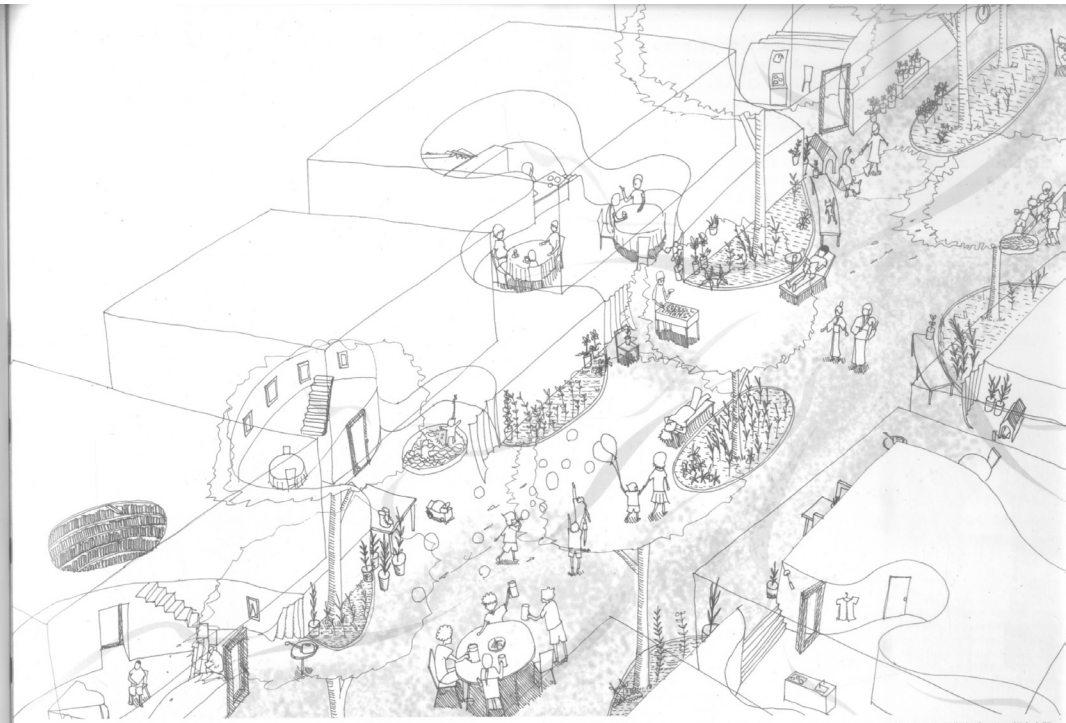
震災後直近に迫ってくるのが、夏の電力不足による冷房問題である。今の機械空調に頼った閉鎖的な人工環境では居住性が落ちるばかりで、根本的に考え直す必要がある。都市部の夏は、ヒートアイランド現象による独特の暑さであり、閉鎖的な内部を無理に冷やすのではなく、そもそもの外部空間を冷やしたほうがよい。

この提案は、来たるべき新しいモビリティの時代（カーシェアリング／電気自動車／パーソナルモビリティ等）に向かって、必要量が減少してくる道路舗装の半数のアスファルトをめぐり、保水性のある土系や緑化を施し、人や自転車のための空間に戻してしまうというものである。雨水を集め保水させ、樹木で影をつくり、風を通せば体感温度が2〜3度下がるはずである。さらには、外部空間を冷やすことで、その冷気を求めて人が集まり、今まで閉鎖的であった各住宅が外部に対して開放的となり、そこに新しい都市空間が生まれ、現代的なコミュニティを生むきっかけをつくり出せるのではないだろうか。

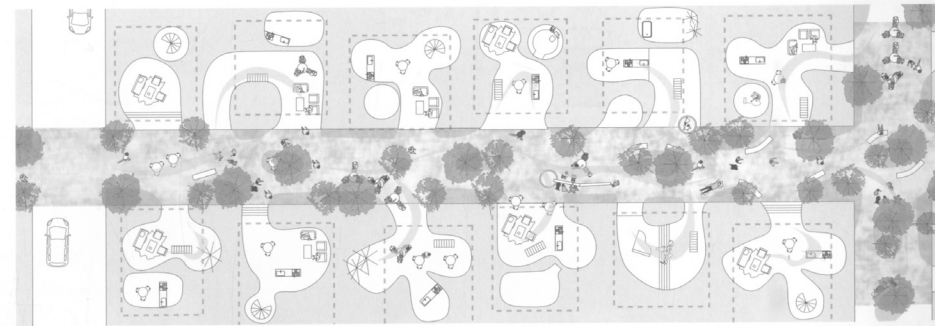
The redefinition of the road 道路の再定義



Curtiba's Example クリチバにおける事例

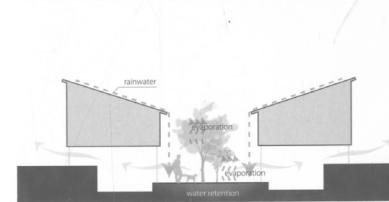


Houses reoriented to the greenery characterize a new urban environment 緑道に開かれた住宅が作る都市空間

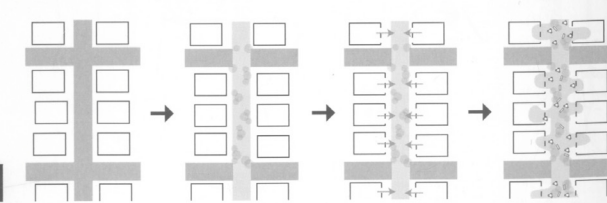


Plan; Scale: 1/400

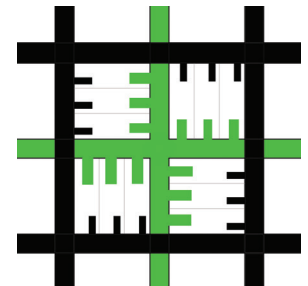
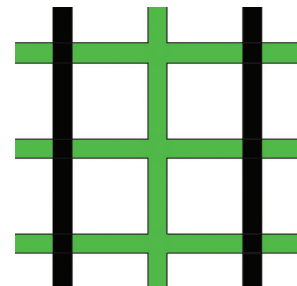
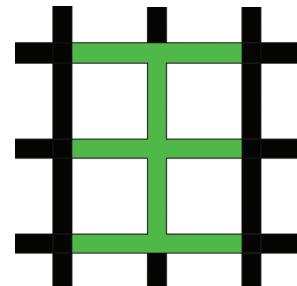
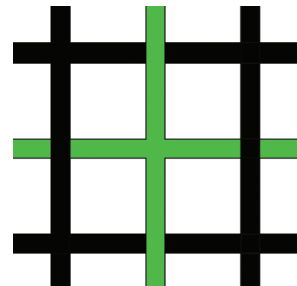
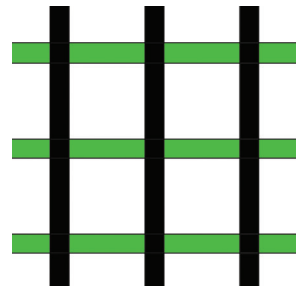
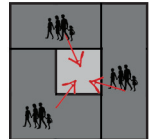
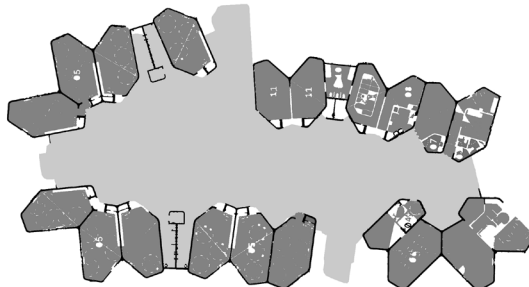
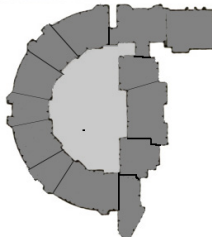
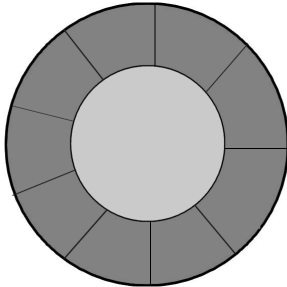
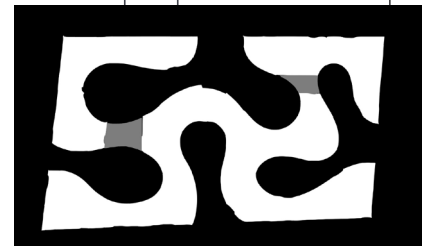
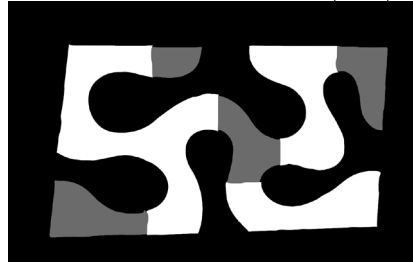
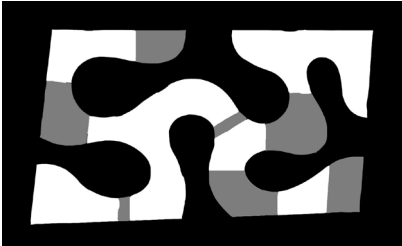
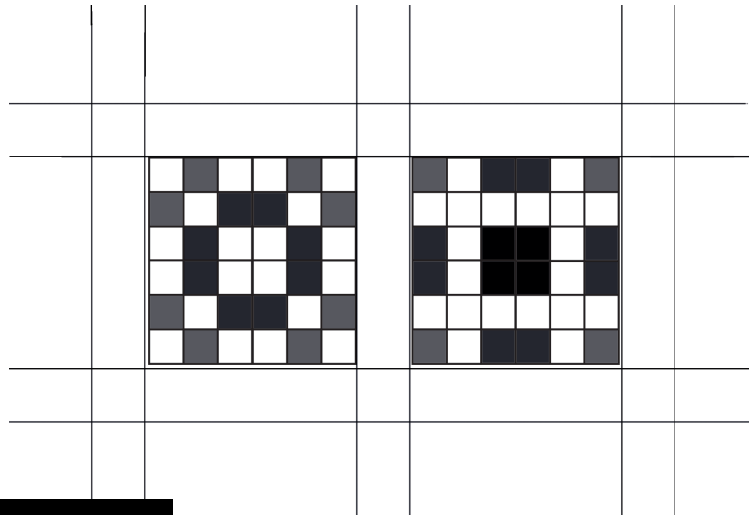
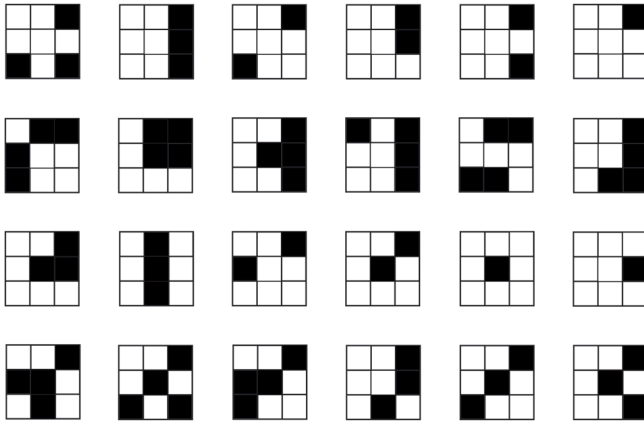
The Natural Cooling System of the Road 自然冷房の道のシステム



The creation of a new urban space 新しい都市空間の生成プロセス



RECHERCHE DE PÉRÉCENTS SCHÉMA



OKURAYAMA APARTMENT

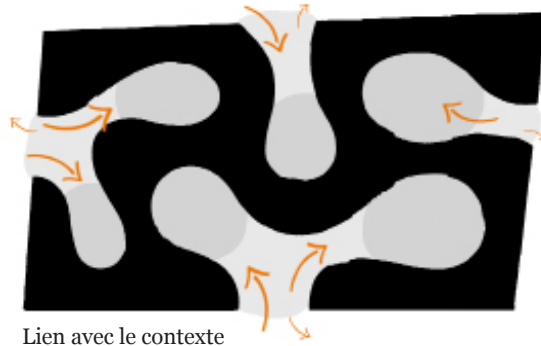
KAZUJO SEJIMA ET ASSOCIÉS

Date : 2008

Lieu : Préfecture de Kanagawa, Japon



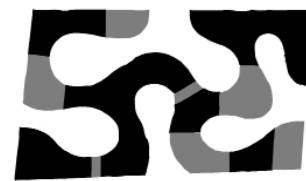
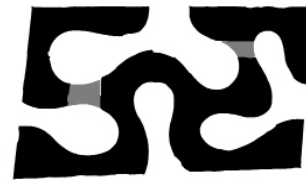
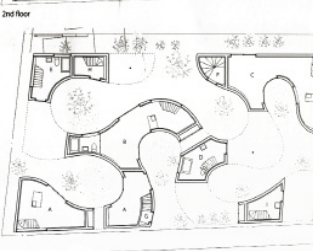
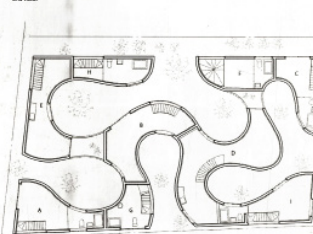
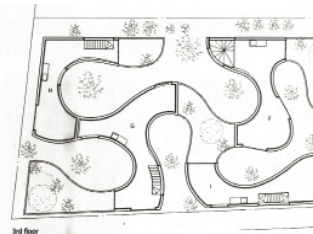
MAISON PATIO : ESPACE INTROVERTI, EXTRAVERTI



Lien avec le contexte

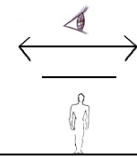


TRANSPOSITION DE L'INTROVERSION DANS UNE FORME ORTHOGONALE



TRIDIMENSIONNALITÉ : Empilement d'étages et ouvertures. Création d'espaces plus ou moins privés :

- cour commune à ciel ouvert
- cour commune couverte
- cour privée à ciel ouvert
- cour privée couverte
- passage extérieur à ciel ouvert
- passage extérieur couvert



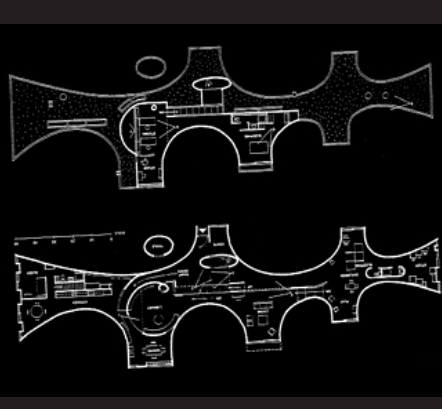
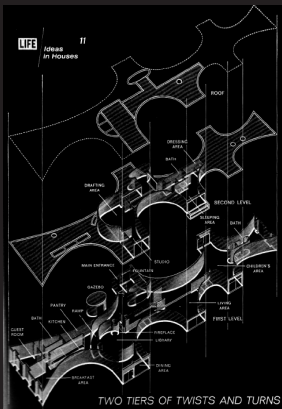
Espace servi et servant : plus ou moins dynamique

LINCOLN HOUSE

MARY OTIS STEVENS ET THOMAS MC NULTY

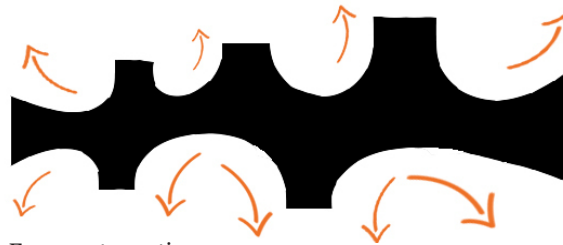
Date : 1965

Lieu : Massachusetts, États-Unis



TWO TIERS OF TWISTS AND TURNS

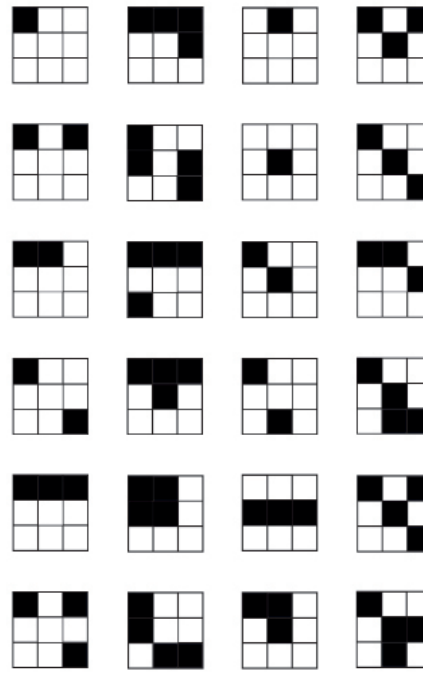
MAISON PATIO : ESPACE EXTRAVERTI, INTRAVERTI



Forme extravertie

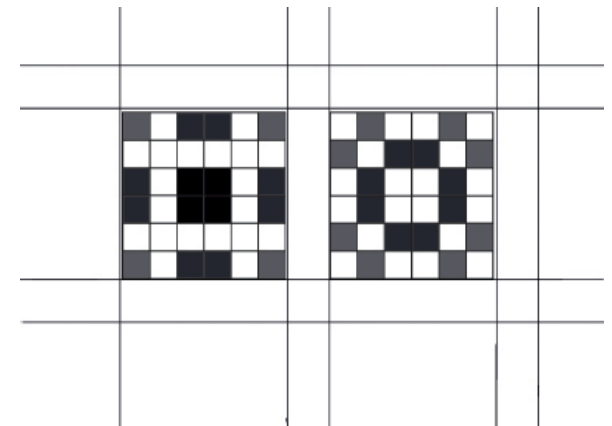
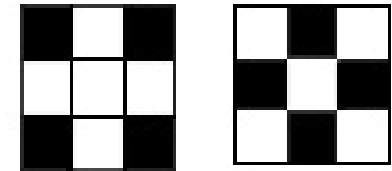


ÉQUIVALENCE TOPOLOGIQUE OTTOGONALE



EXTRAVERTI

INTRAVERTI

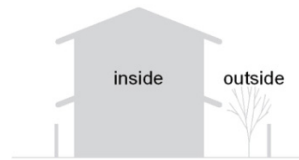
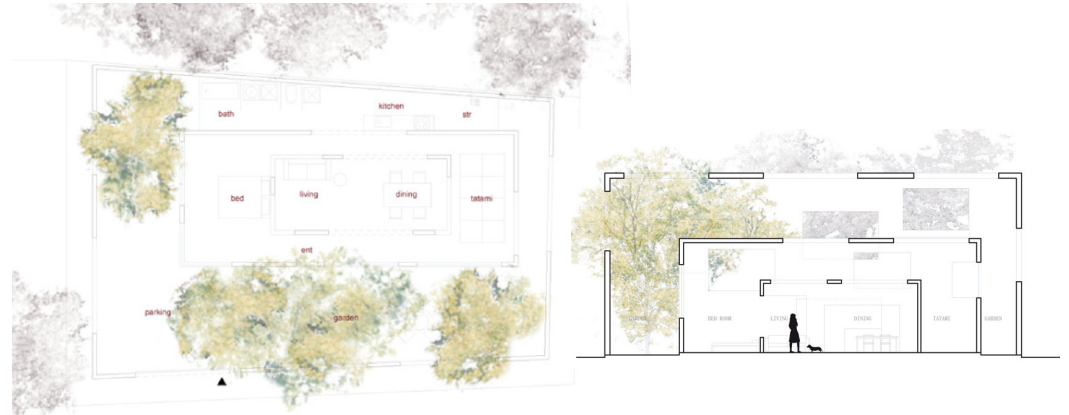


N HOUSE SOU FUJIMOTO ARCHITECTS

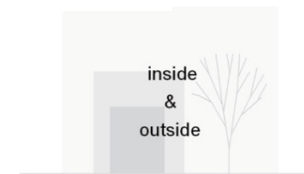
Date : 2007-2008
Lieu : Oita, Japon



MAISON PATIO : INDIVIDUELLE



Conventional House



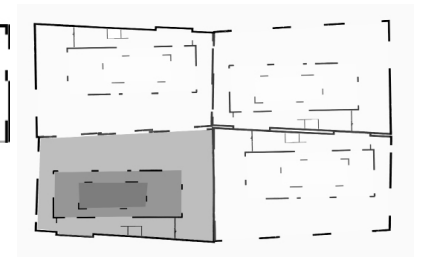
Future House !

AMBIGUÏTÉ ENTRE EXTÉRIEUR ET INTÉRIEUR AU SEIN DE LA MAISON



INDIVIDUALISME

Relation des occupants à l'intérieur d'une unité.
Contact avec la communauté difficile, n'invite pas à la communication avec les autres.



LIMA HOUSING HERMAN HERTZBERGER

Date : 1982-86

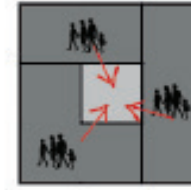
Lieu : Berlin, Allemagne



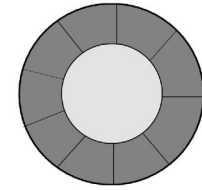
MAISONS PATIOS : COMMUNAUTAIRE



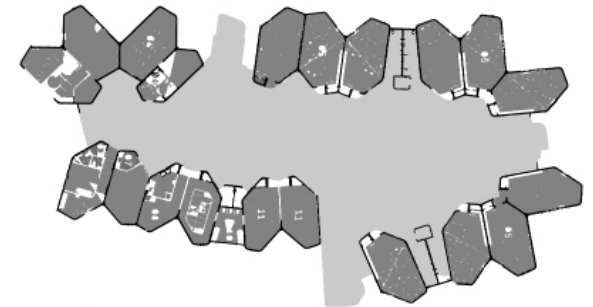
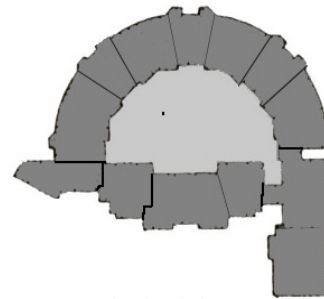
Chaque unité à un espace extérieur privé et a accès à la cour commune.



Partage d'une cour commune



Equivalence topologique



Comparaison des plans de deux projets : Lima Housing / Maternelle, Pajaritp LaAurora



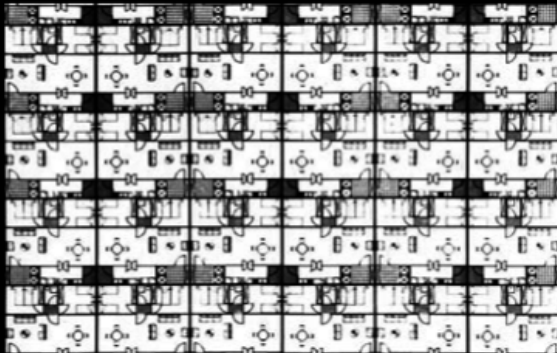
NO STOP CITY

Archizoom (Andrea Branzi, Gilberto Corretti, Paolo Deganello, Massimo Morozzi)

Date : 1969

Courant : Super-Architecture

UTOPIE CRITIQUE - Domesticité et urbanisme coïncidant parfaitement. Le projet est l'aboutissement des recherches du groupe sur la ville, un environnement urbain morose et répétitif, une trame sans fin.



Nappe formée d'unités appropriables par chacun



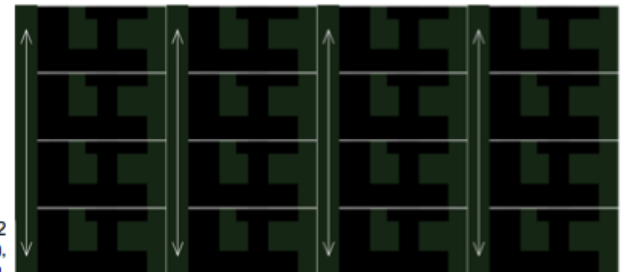
Utilisation de miroir pour créer un espace perpétuel

NAPE ET PROJECTION

Qu'arrive-t-il si l'on reprend un plan de maison patio et le multiplie à l'échelle de No stop city?



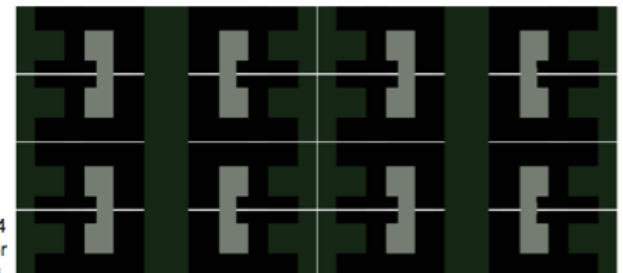
PROJECTION 1
Création d'une trame à partir du plan simplifié de la Diminished house.



PROJECTION 2
Élimination de certains murs (limites), créant ainsi des voies de circulation.



PROJECTION 3
Alternance de l'orientation créant ainsi de meilleures voies de circulation.



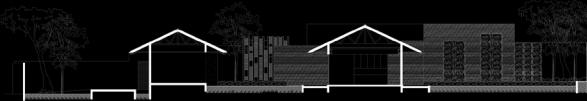
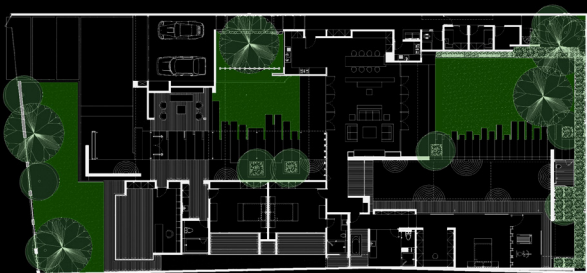
PROJECTION 4
Rotation des plans pour créer des aires communes et privées.

DIMINISHED HOUSE

Wahana Cipta Seleras (Rudi Kelana & Gerard Tambunan)

Location : Jakarta, Indonésie

Date : 2011



MAISON PATIO - Étude de cas

Stratégie Architecturale : AGRANDIR L'ESPACE

APPLICABLE EN CLIMAT NORDIQUE?

Tel quel - NON

IDÉES INTÉRESSANTES

Brouiller la notion d'intérieur/extérieur

Agrandir l'espace par la vision/Illusion

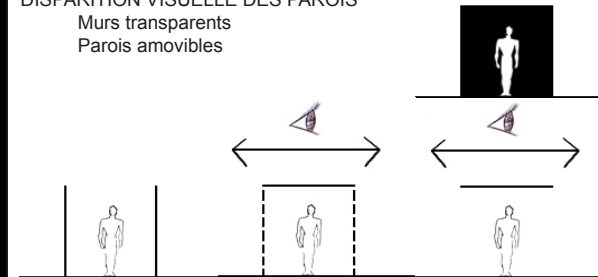
Ambiguïté Privé/Public

Dispositifs

DISPARITION VISUELLE DES PAROIS

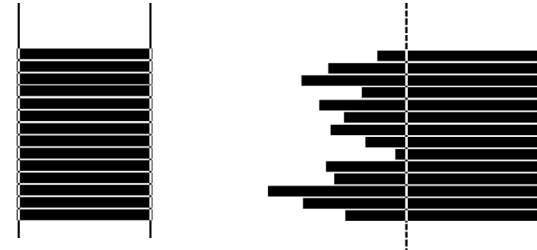
Murs transparents

Parois amovibles



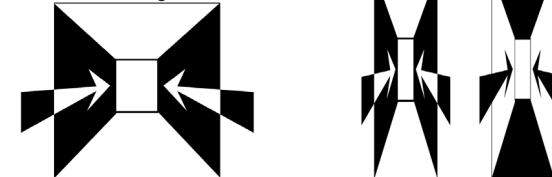
BROUILLER LES LIMITES intérieures/extérieures

Jeu de motif au sol

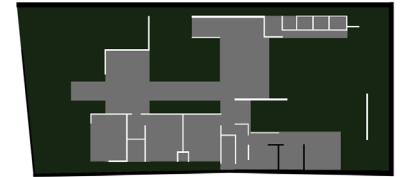


ALLONGER L'ESPACE - ILLUSION

Utilisation de longs couloirs étroits



Simplification du plan - MAISON PATIO



SEEDS OF LIFE SKYSCRAPER

Mekano Studio

(eVolo skyscraper contest)

Osama Mohamed El hannam, Karim Mohamed El nabawy, Mohamed Ahmed Khamis, Nesma Mohamed Abobakr

Date : 2011

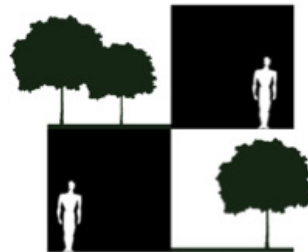
Ecological urbanism



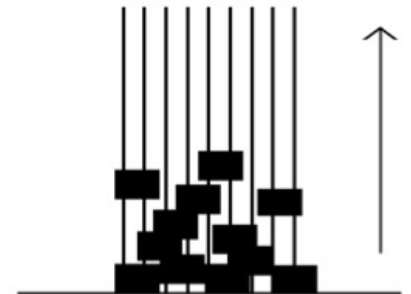
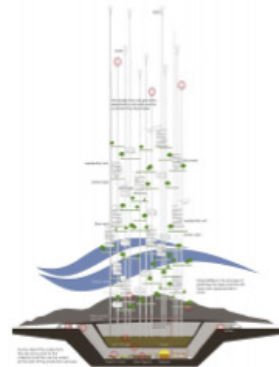
«Established in 2006, the eVolo Skyscraper Competition [...] recognizes outstanding ideas that redefine skyscraper design through the implementation of new technologies, materials, programs, aesthetics, and spatial organizations. Studies on globalization, flexibility, adaptability, and the digital revolution are some of the multi-layered elements of the competition. It is an investigation on the public and private space and the role of the individual and the collective in the creation of dynamic and adaptive vertical communities.»

(<http://www.evolo.us>)

TRAME TRI-DIMENTIONELLE

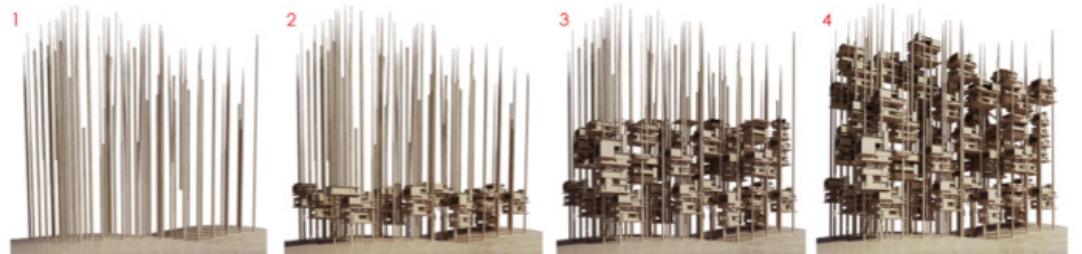


Dédouement de l'espace par empilement, densification de la population et développement tridimensionnel
Visualizing density



Trame Verticale et expansion continue possible

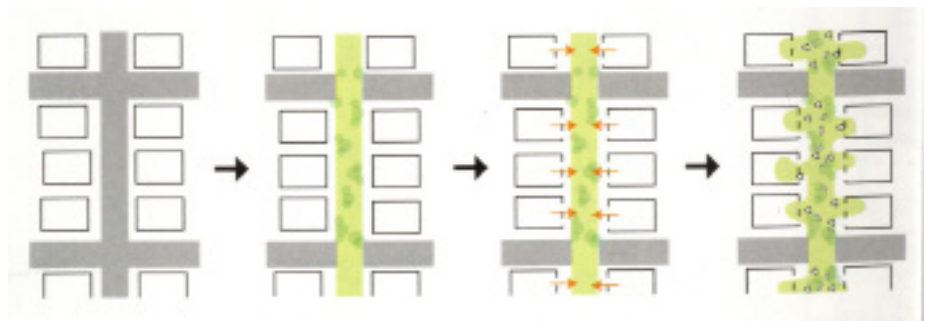
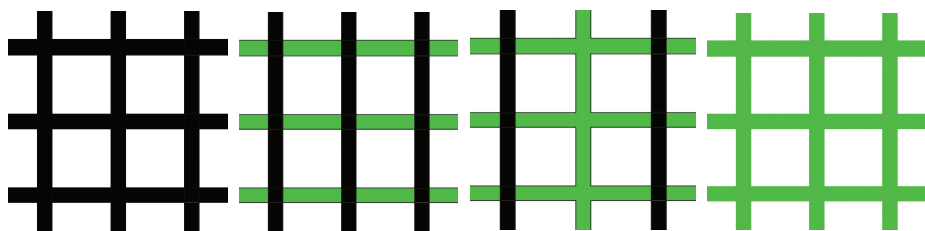
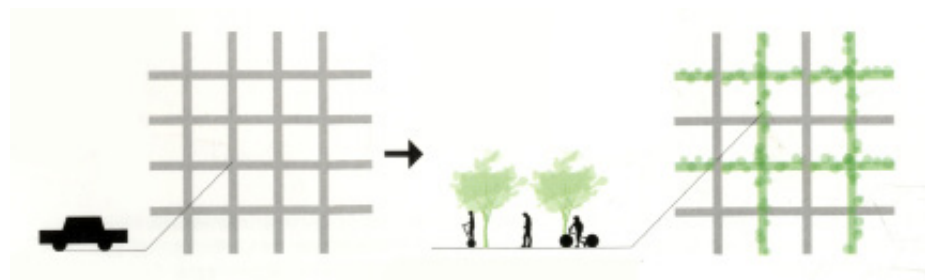
Esthétique de la croissance et du changement
Structure en grappe multicellulaire (pouvant se développer en aglutination successive)
(Structures agrégatives et non-Plan)



COOLING THE CITY BY REMOVING THE ASPHALT

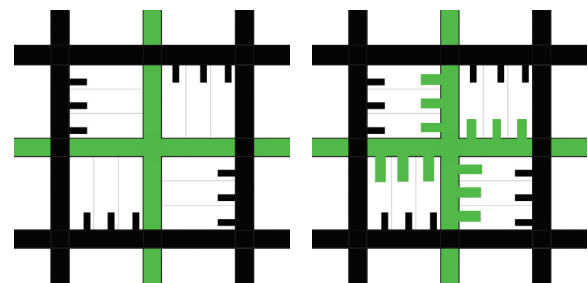
KAZUHIRO SUEMITSU ET YOKO SUEMITSU

Date : 2010
Utopie



ÉTUDE SUR LA SUPERPOSITION DE DEUX TRAMES

Déplacement / Vie communautaire



Accès au réseau de transport

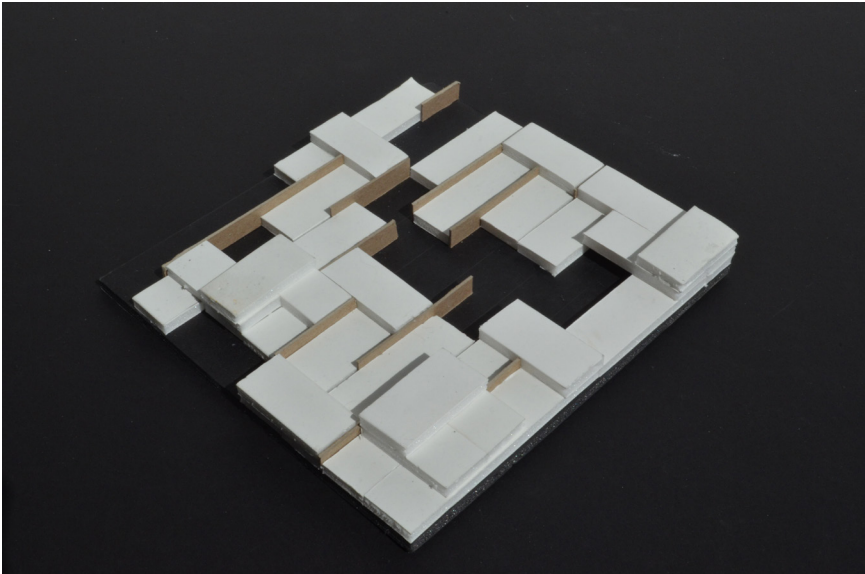
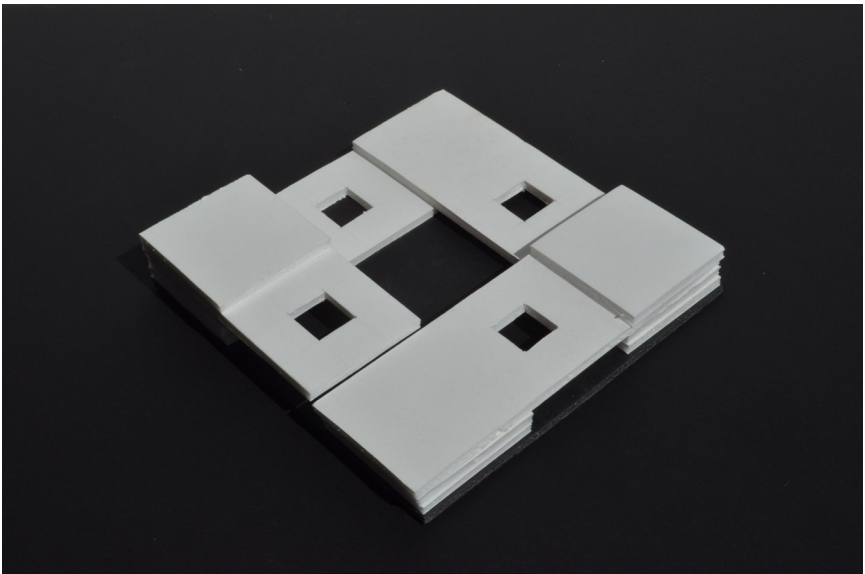
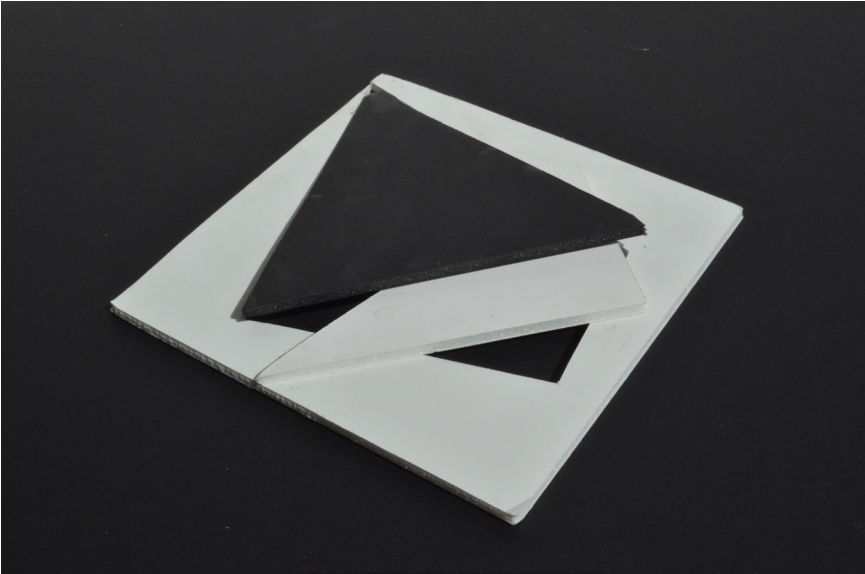
Accès introverti aux deux trames

PREMIER EXERCICE

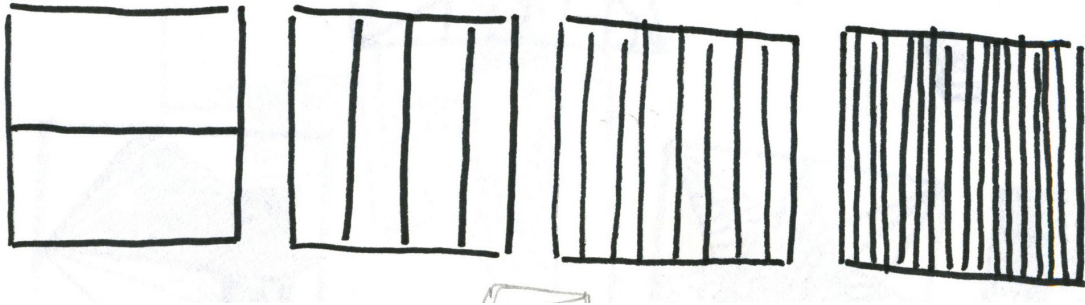
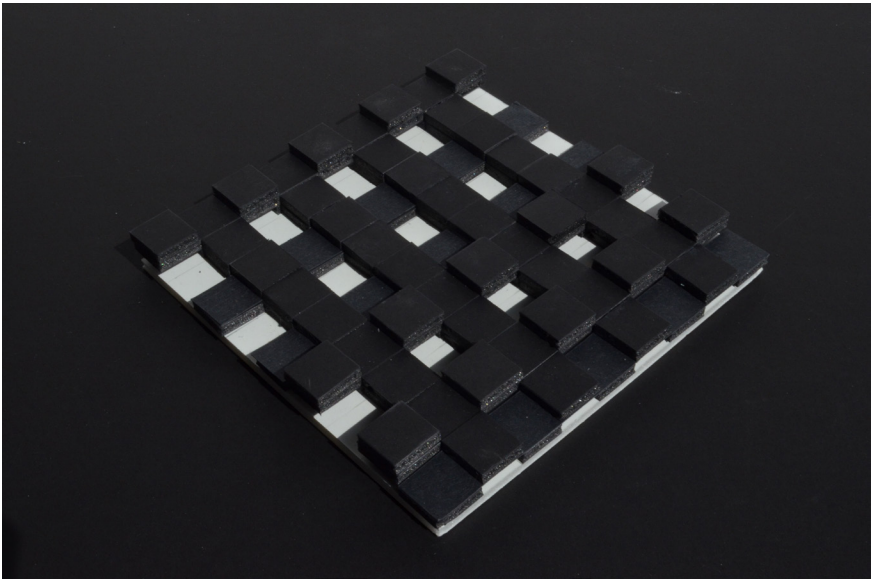
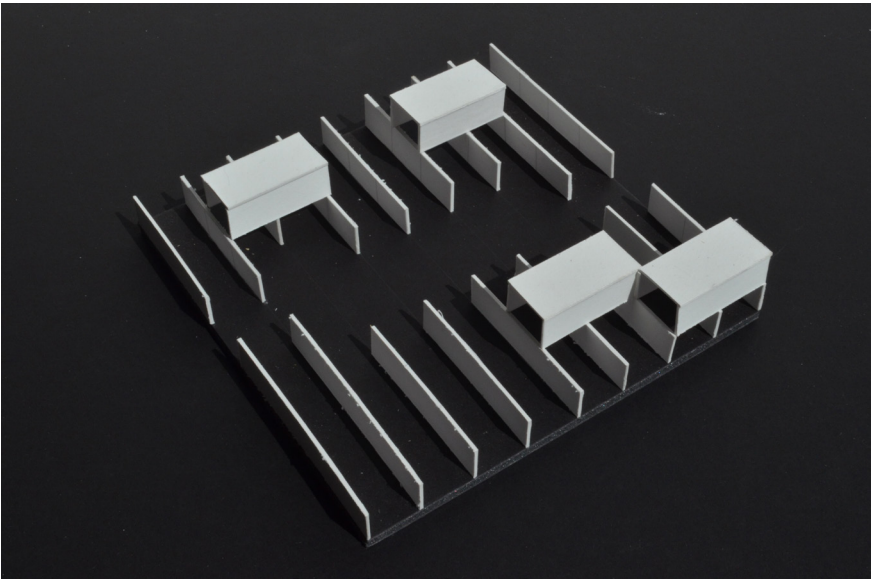
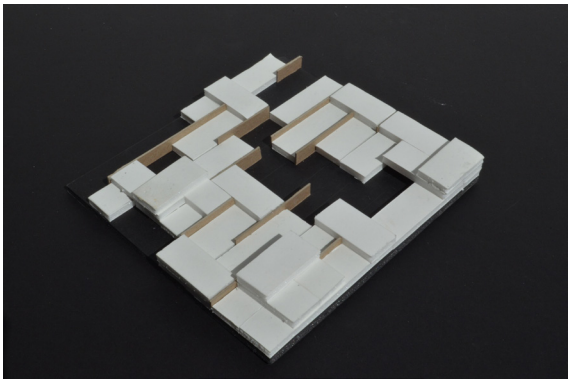
EXPLORATION



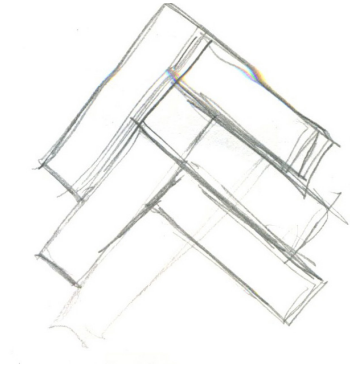
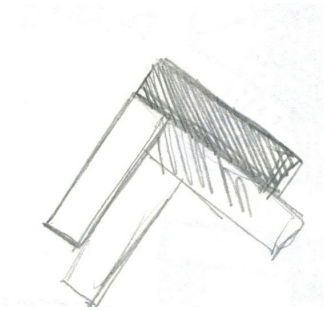
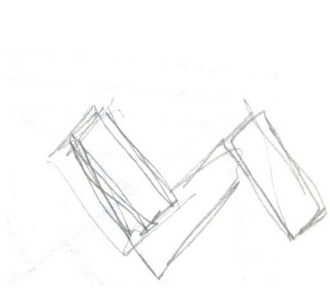
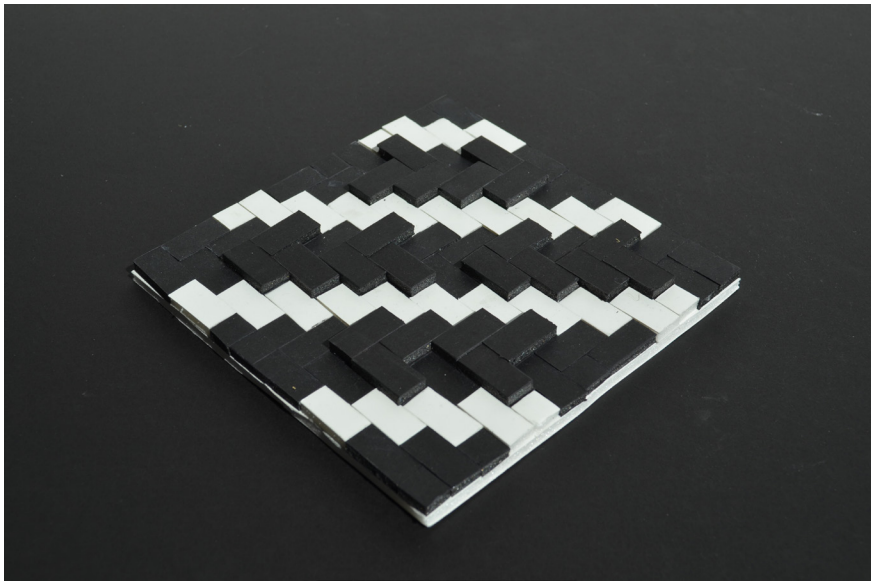
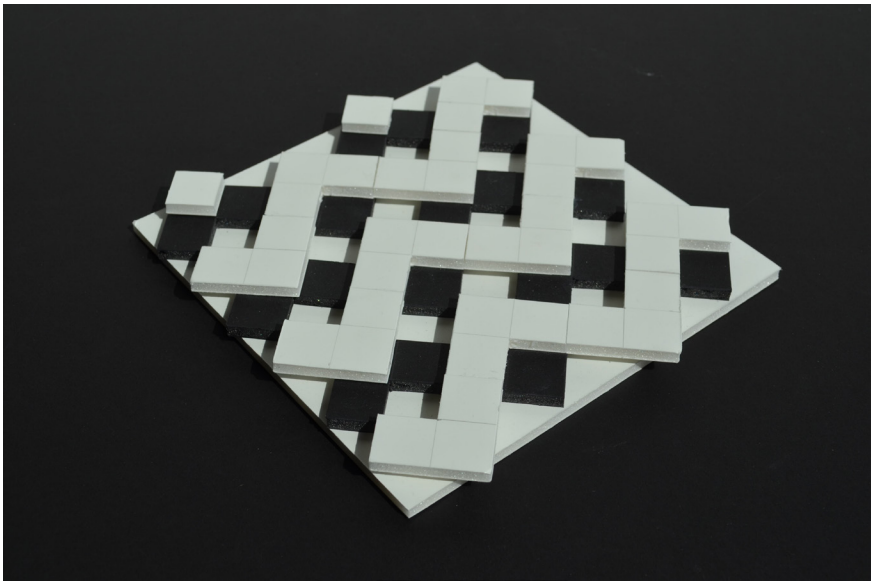
EXPLORATION
EXPLORATION PRÉLIMINAIRE DE FORME



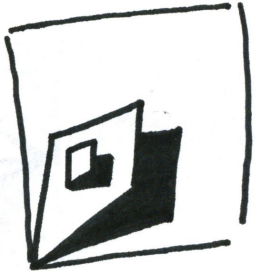
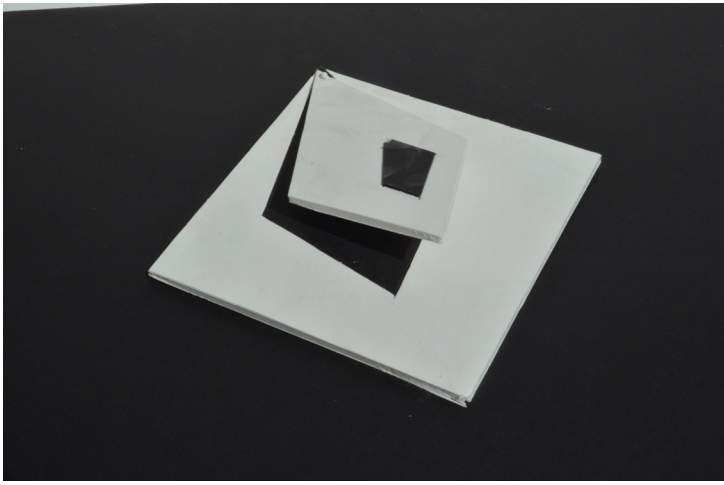
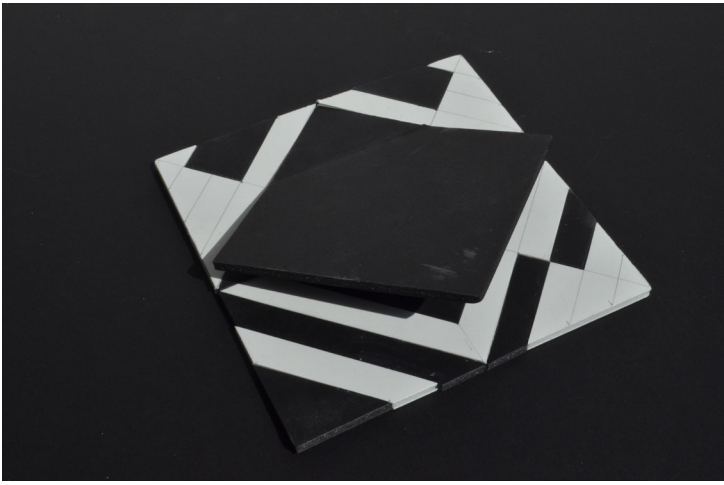
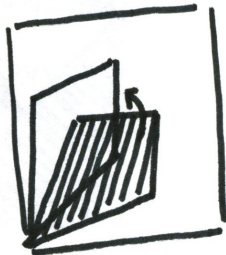
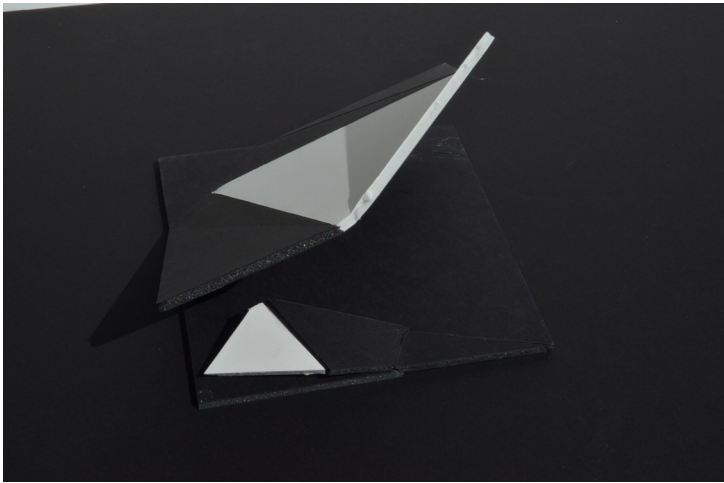
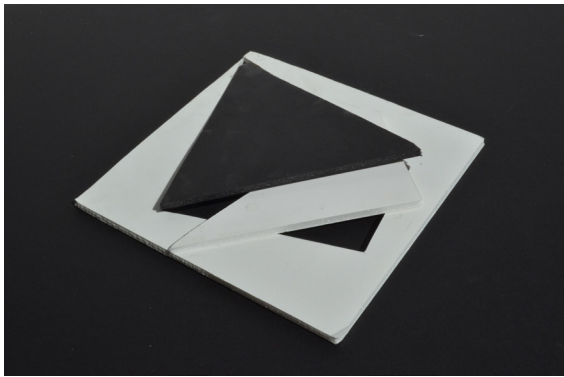
EXPLORATION TRAVAIL SUR LA FAMILLE I



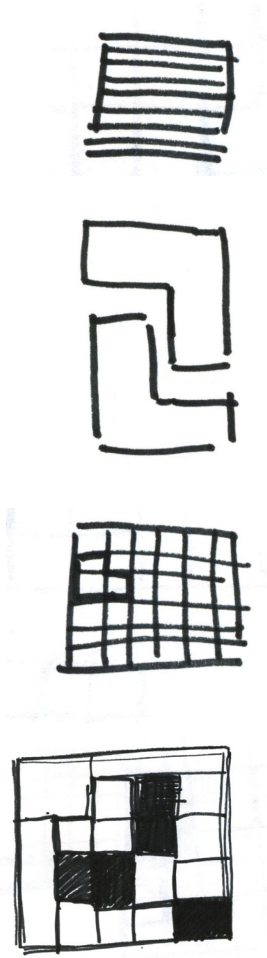
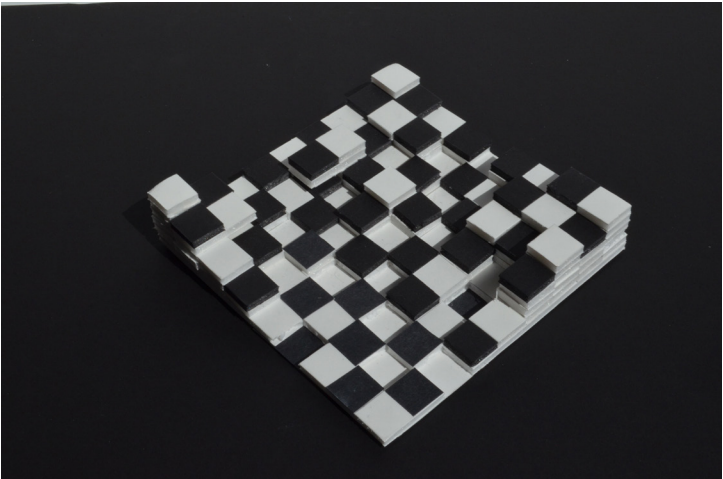
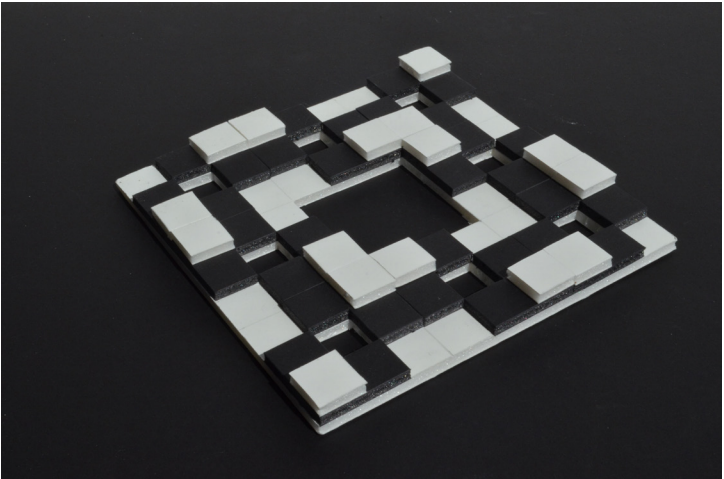
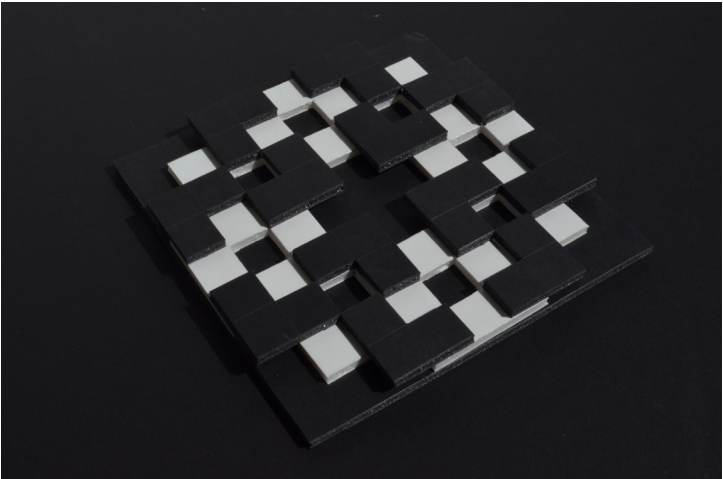
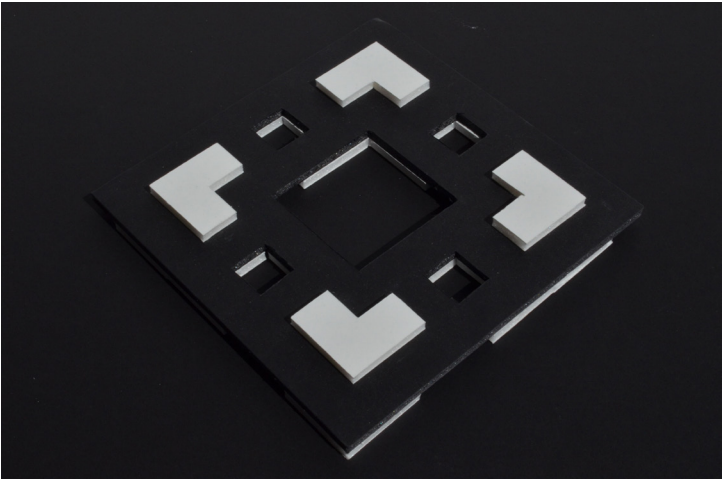
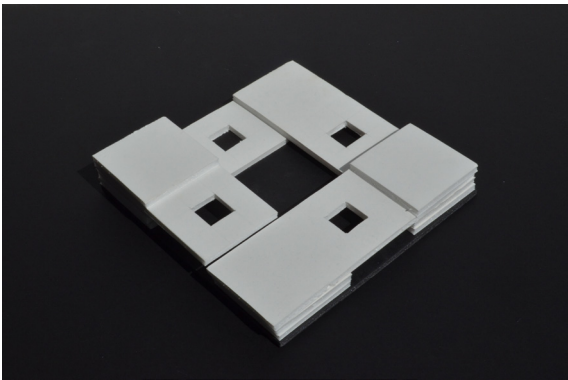
EXPLORATION TRAVAIL SUR LA FAMILLE II



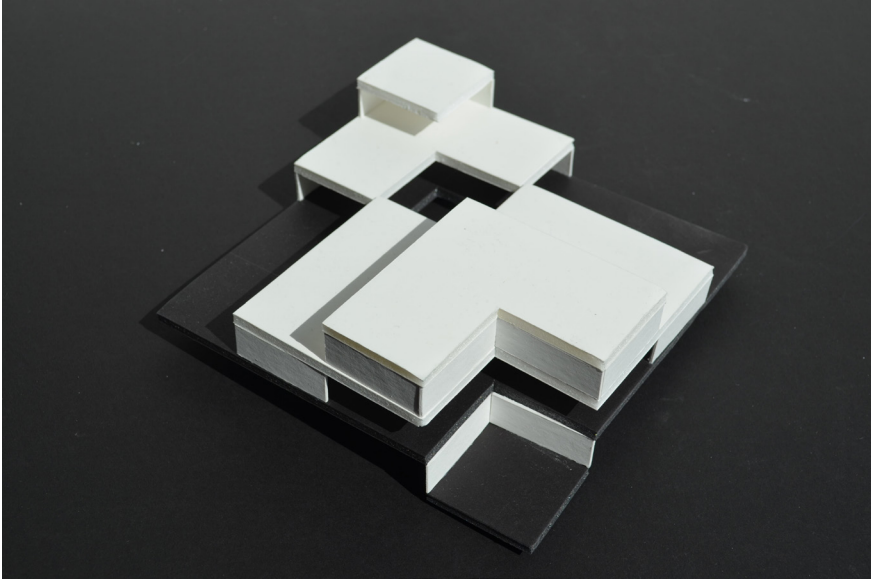
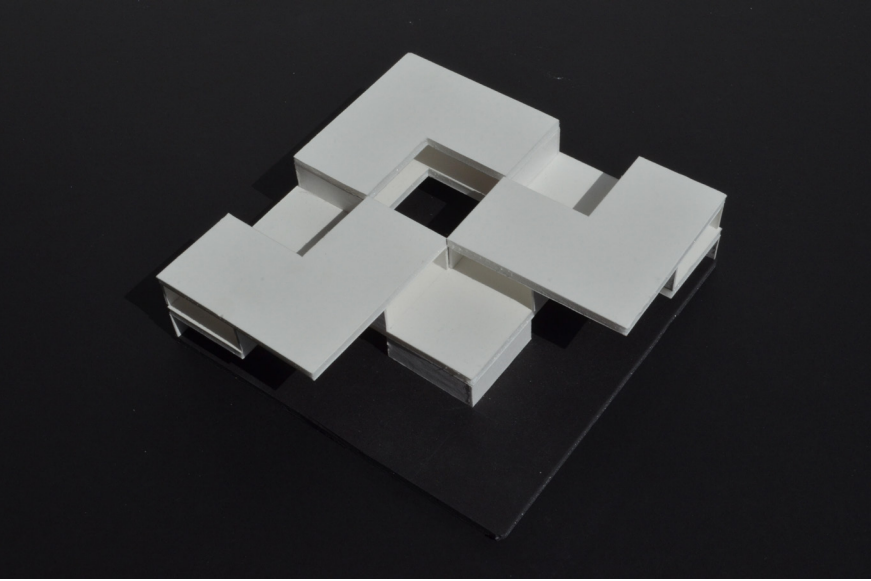
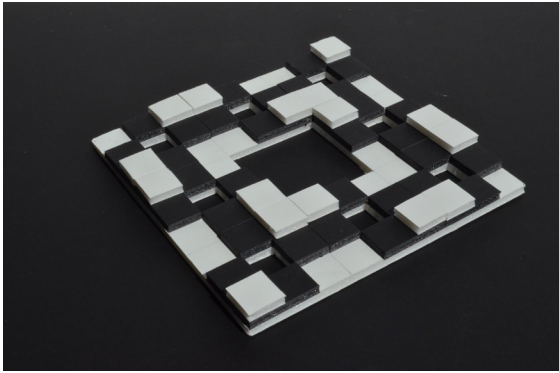
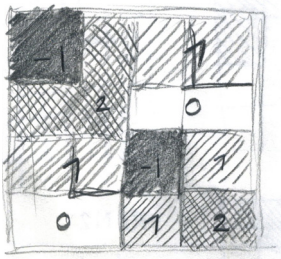
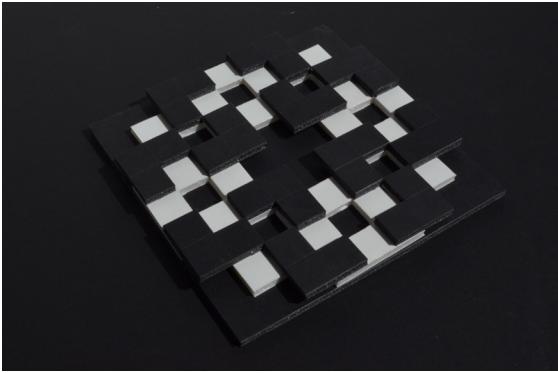
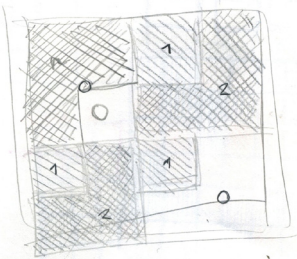
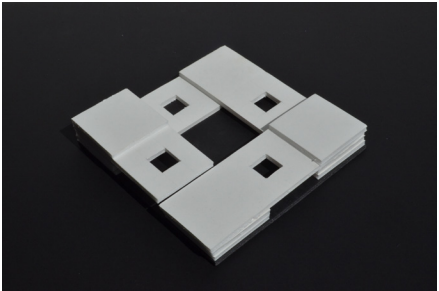
EXPLORATION TRAVAIL SUR LA FAMILLE III



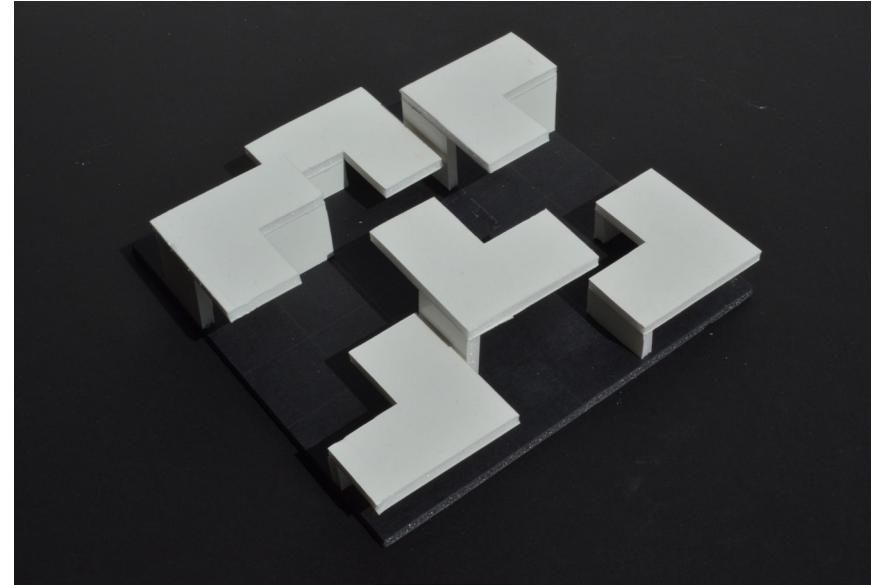
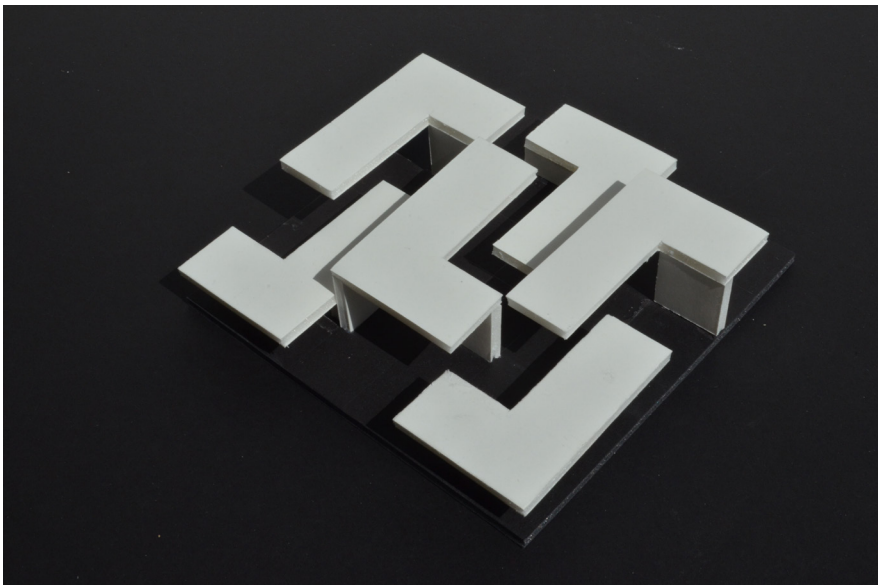
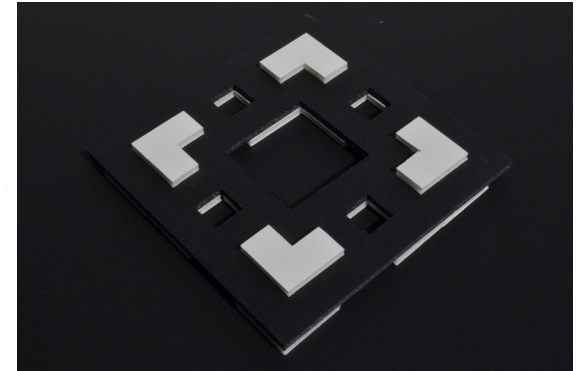
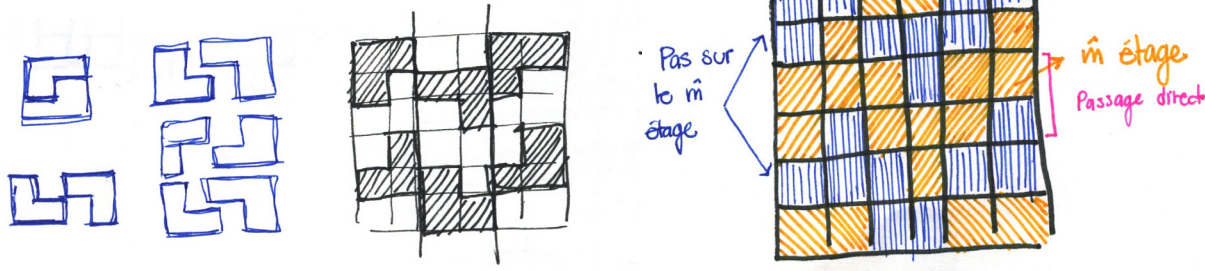
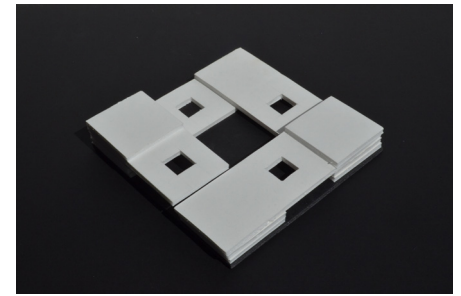
EXPLORATION TRAVAIL SUR LA FAMILLE VI



EXPLORATION DE LA FAMILLE VI TRAVAIL SUR LA SOUS-FAMILLE I

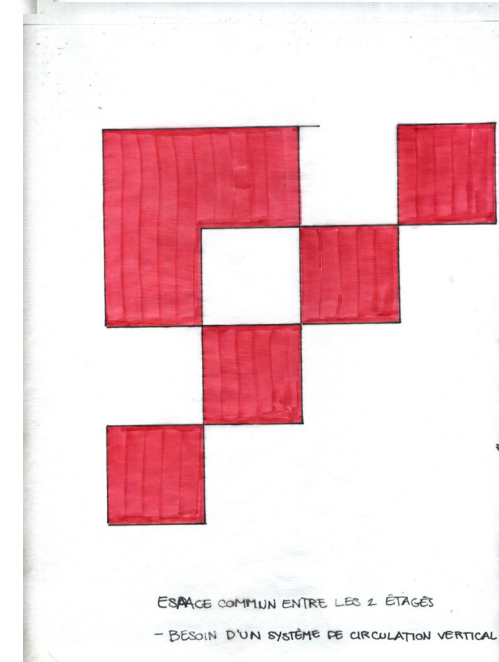
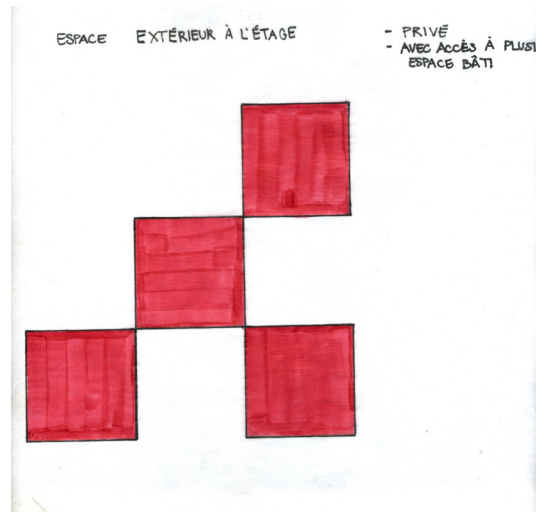
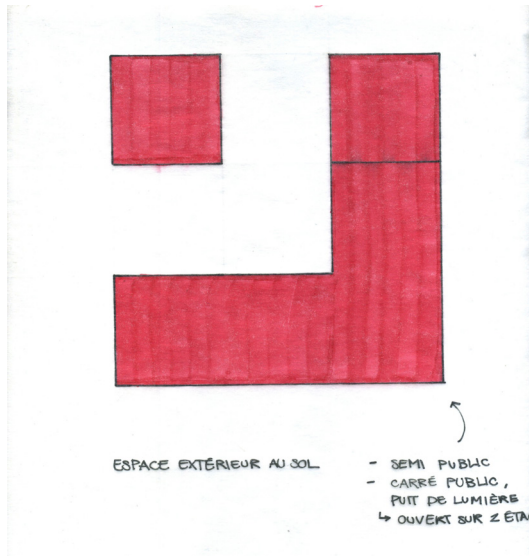
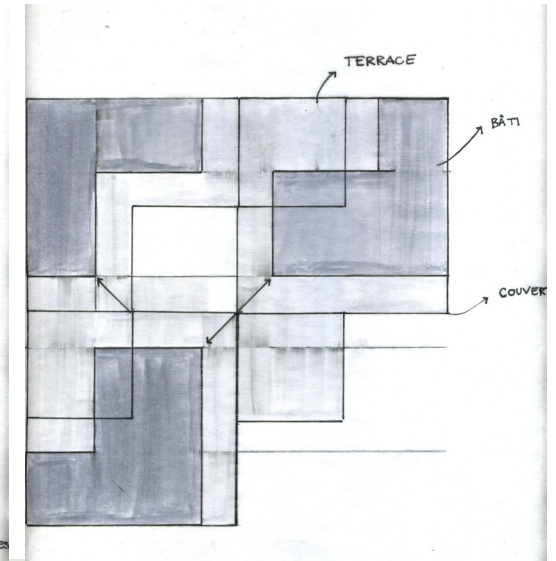
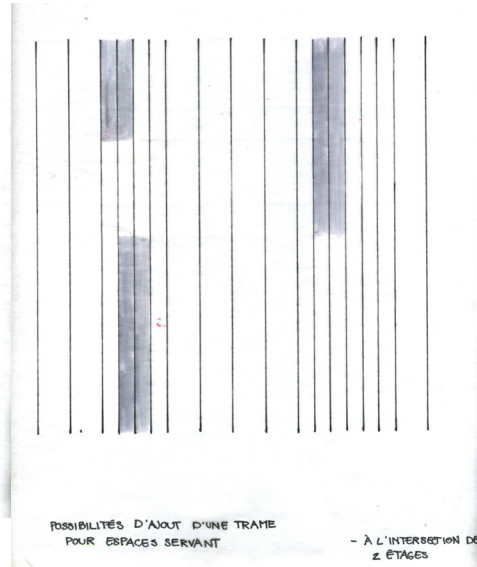
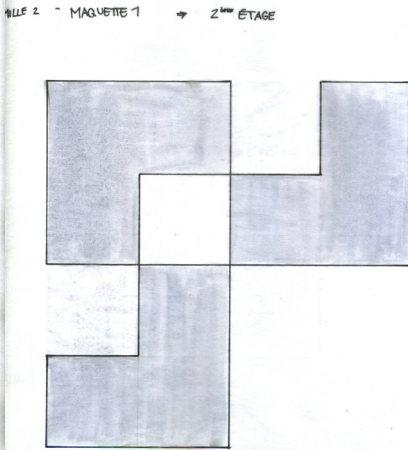
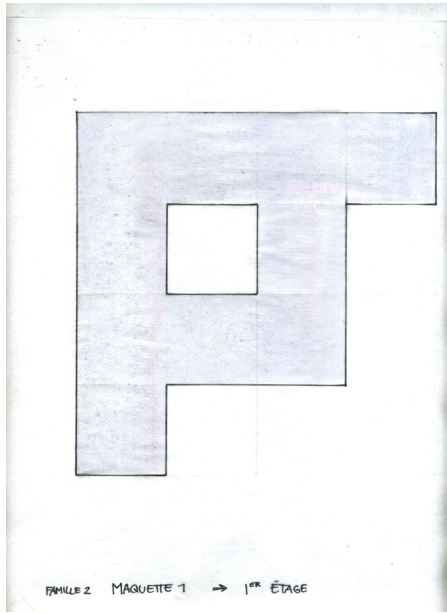


EXPLORATION DE LA FAMILLE VI TRAVAIL SUR LA SOUS-FAMILLE II



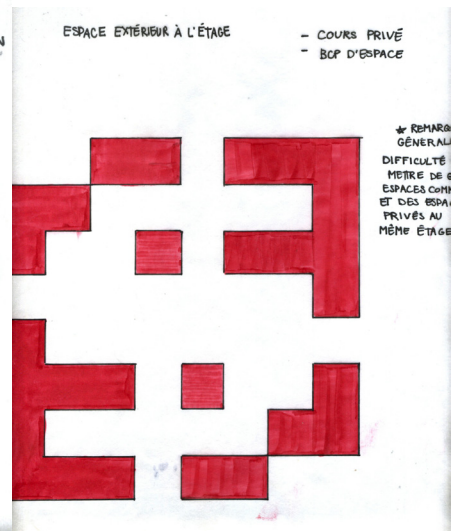
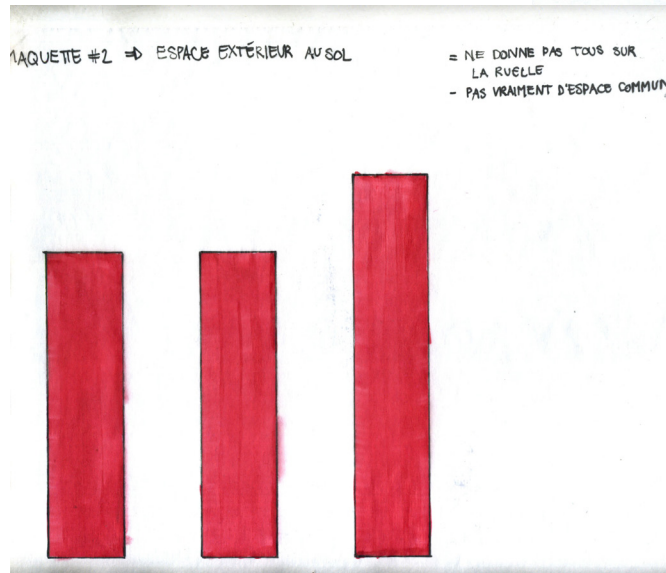
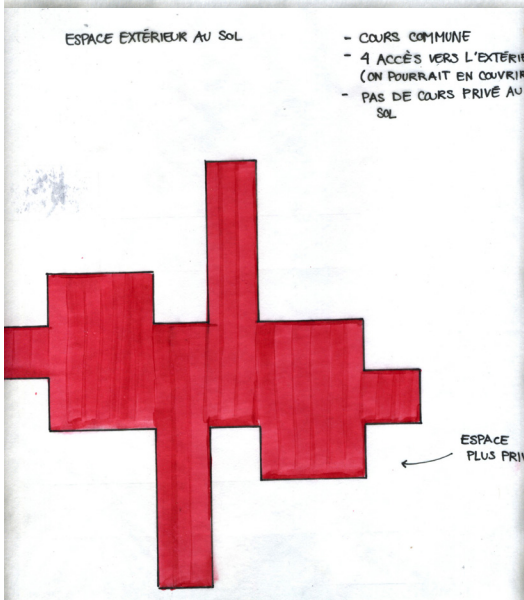
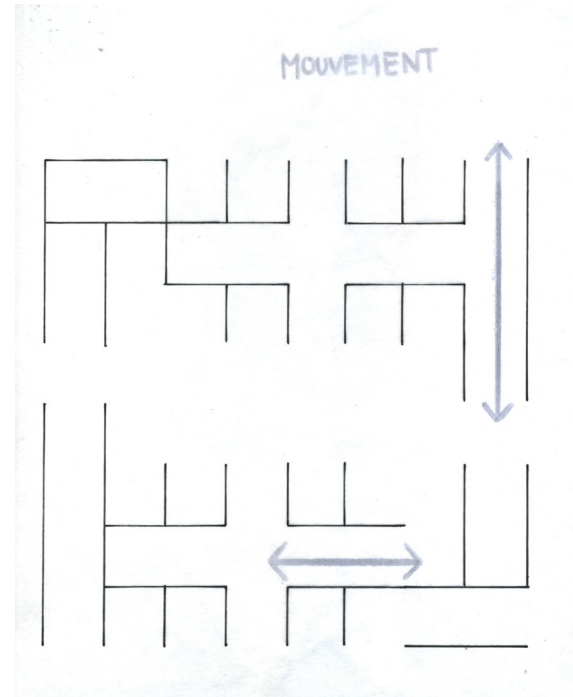
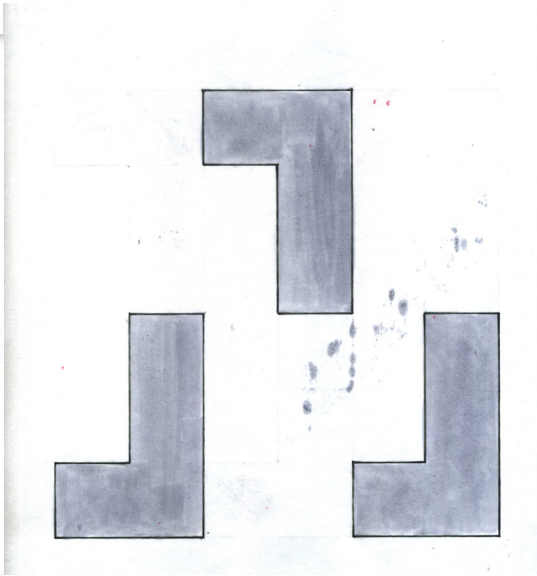
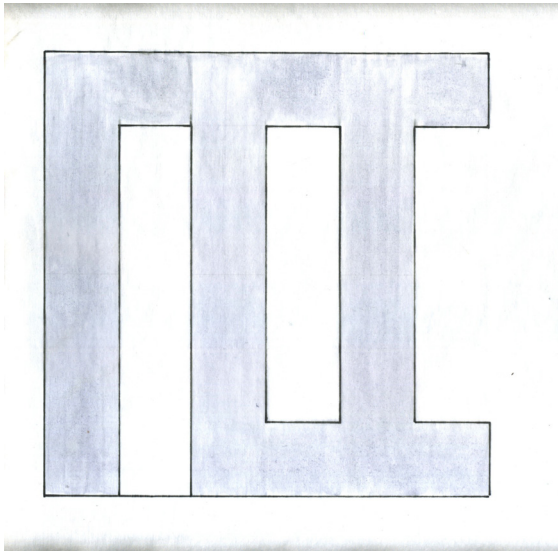
EXPLORATION PAR CALQUES

TRAVAIL D'AJOUT D'UNE DEUXIÈME TRAME POUR DÉLIMITER LES ESPACES CHAUFFÉS

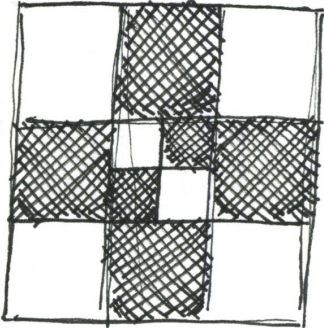


EXPLORATION PAR CALQUES

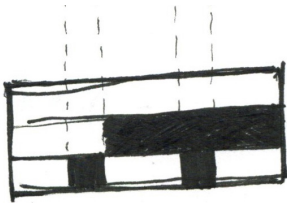
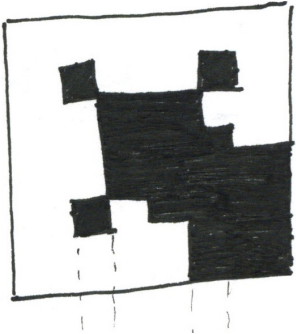
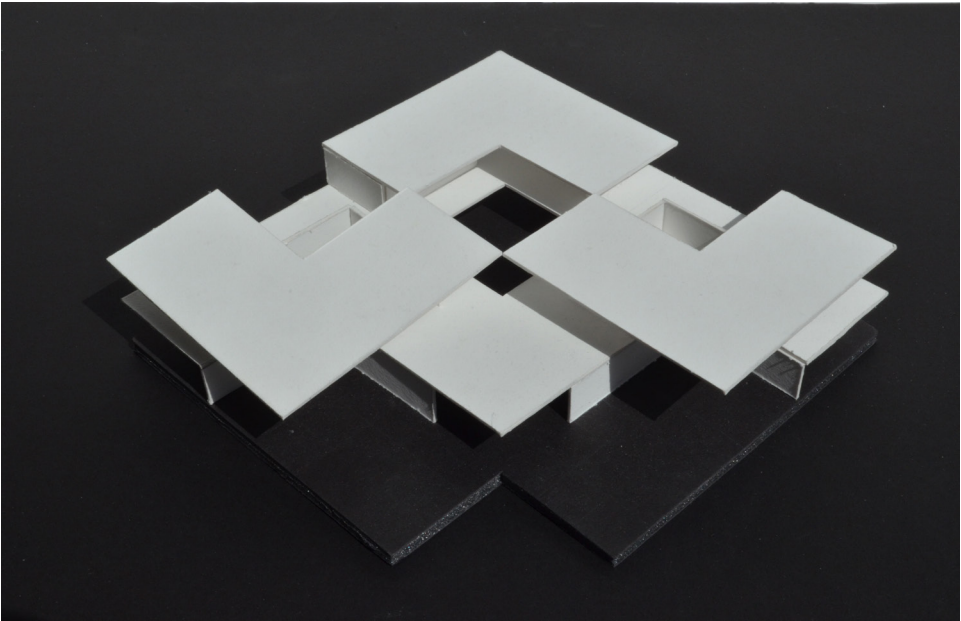
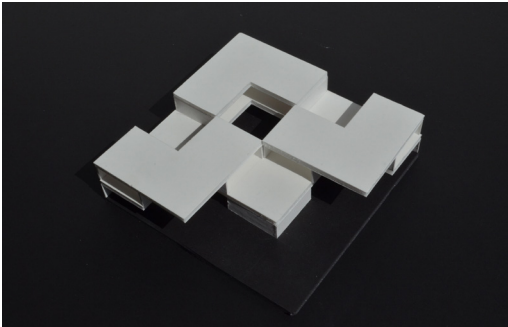
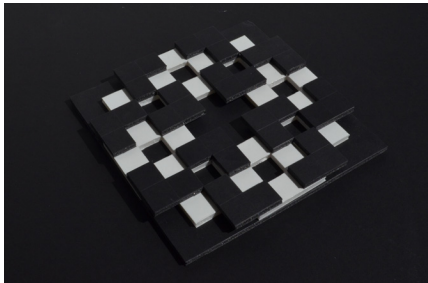
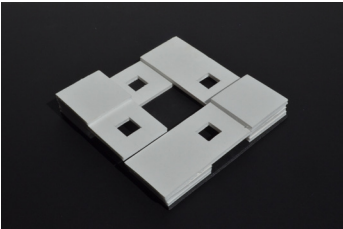
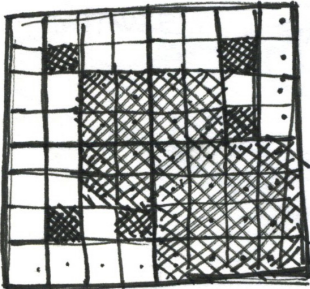
TRAVAIL D'AJOUT D'UNE DEUXIÈME TRAME POUR DÉLIMITER LES ESPACES CHAUFFÉS



EXPLORATION DE LA SOUS-FAMILLE I TRAVAIL D'UN SOUS-TRAME



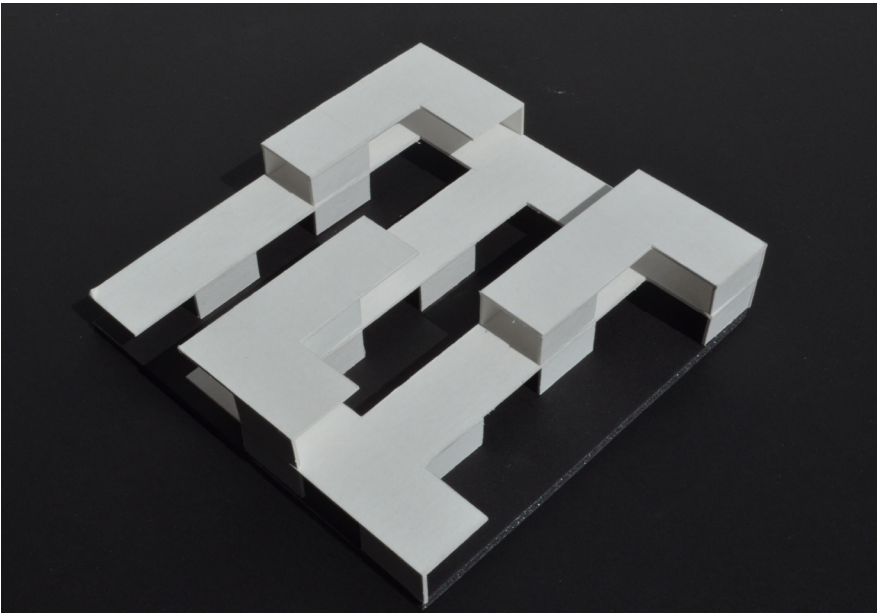
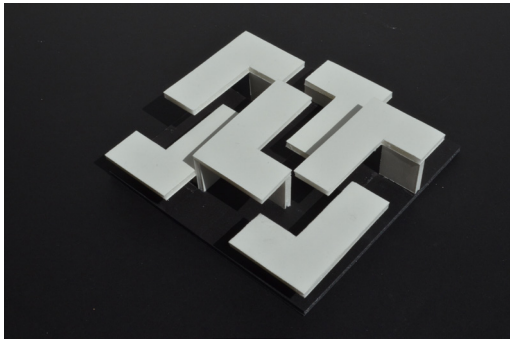
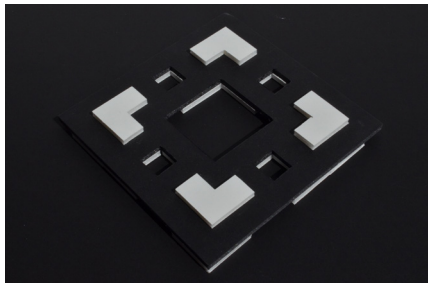
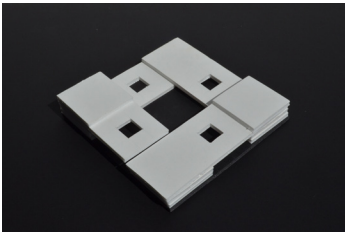
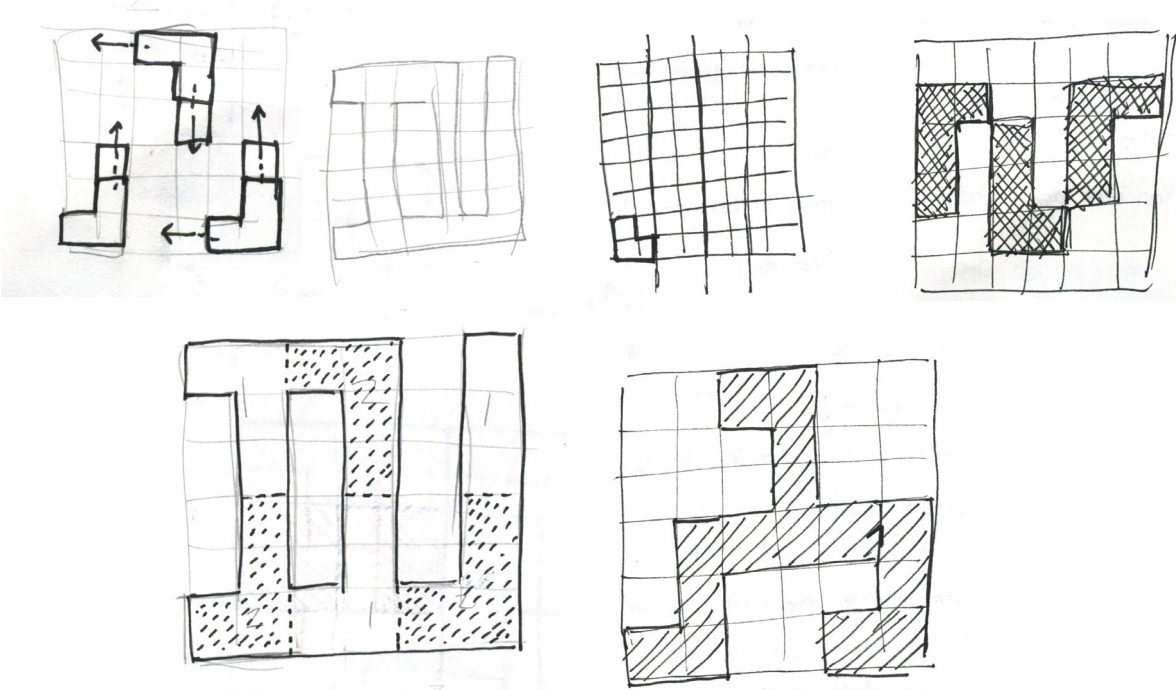
$9/2 = 4.5$



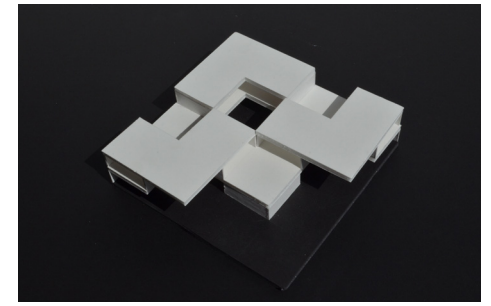
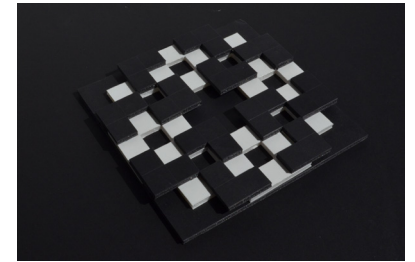
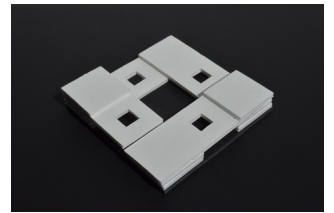
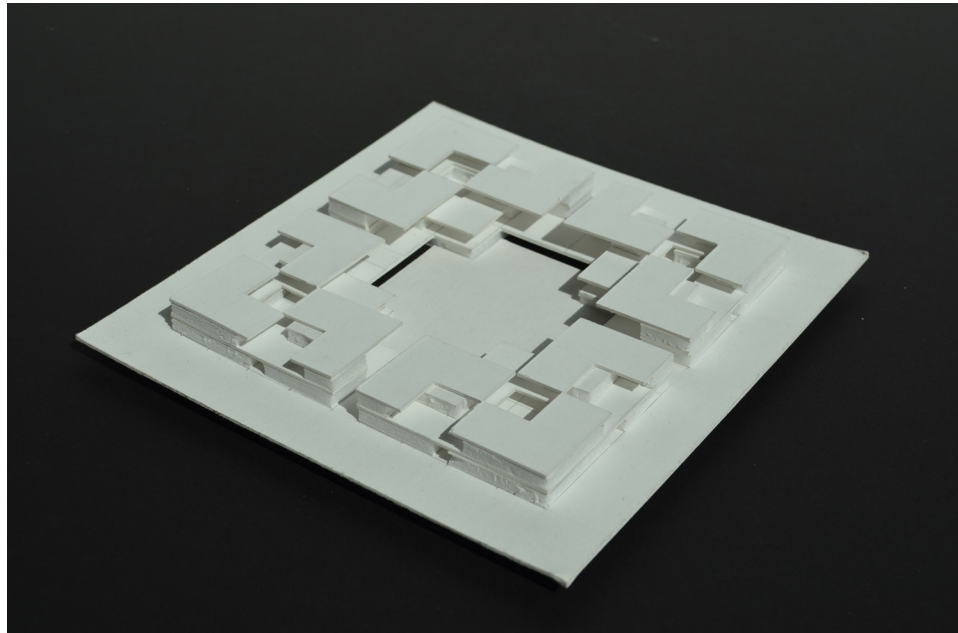
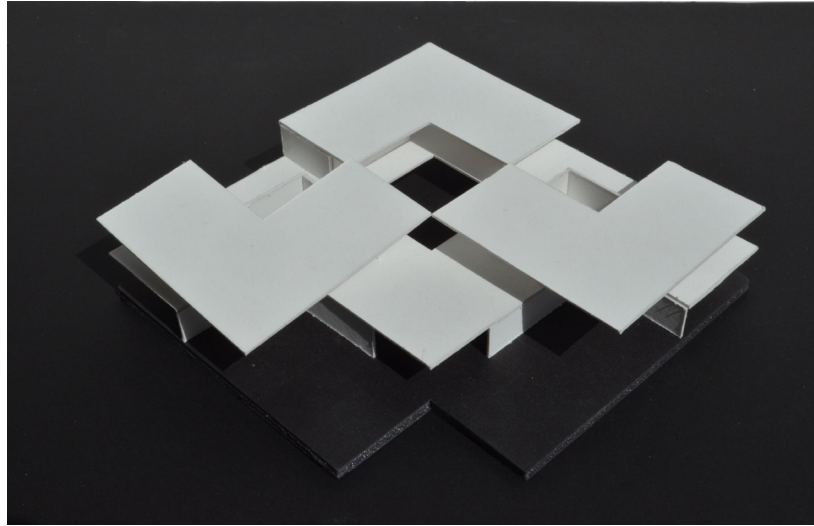
ÉLÈVATION

EXPLORATION DE LA SOUS-FAMILLE II

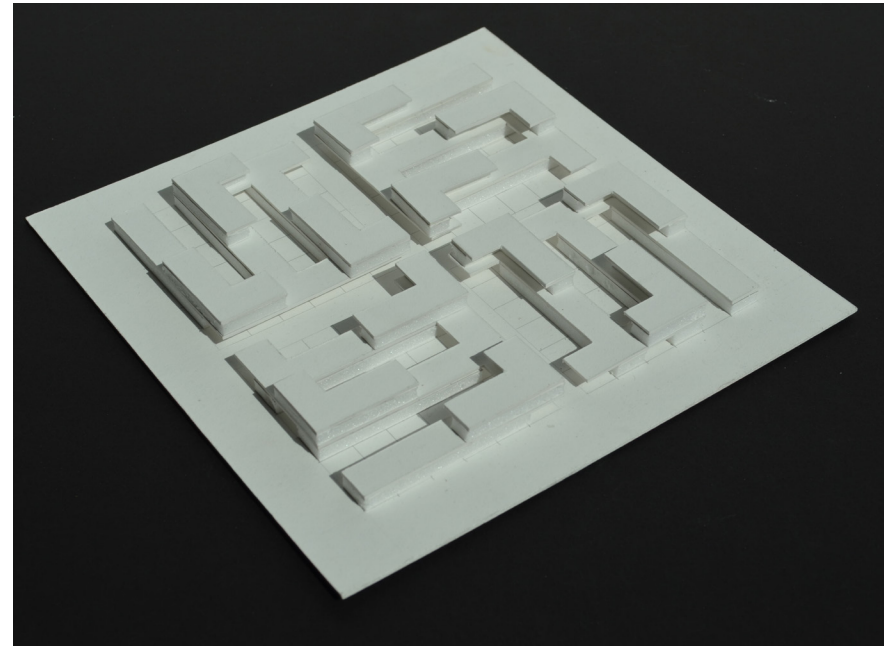
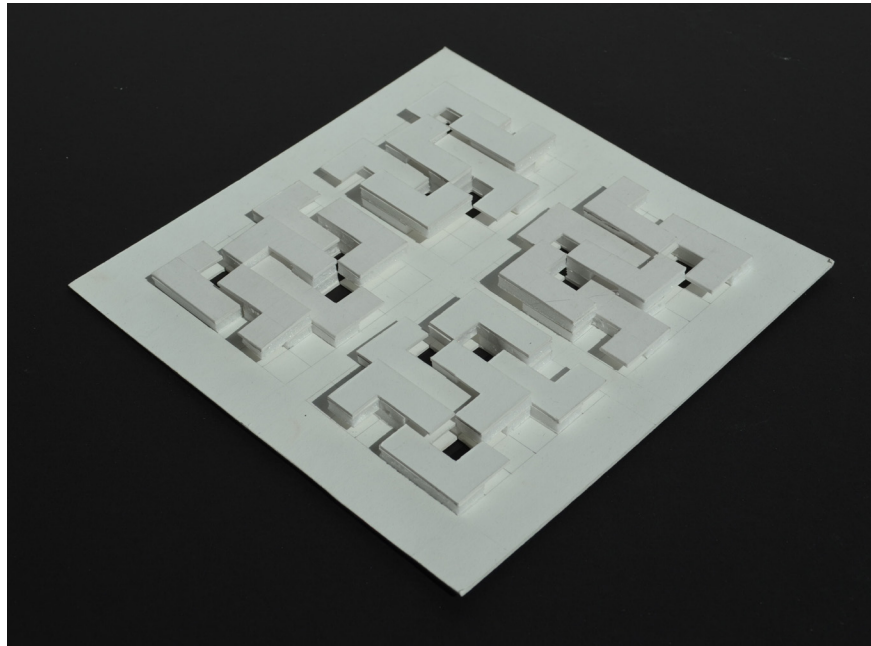
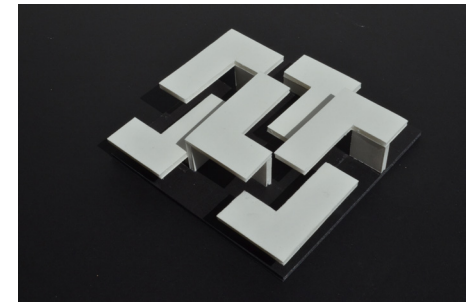
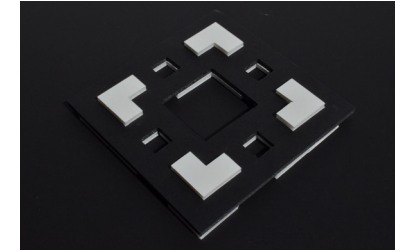
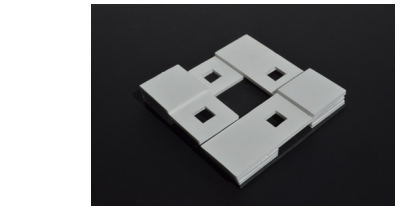
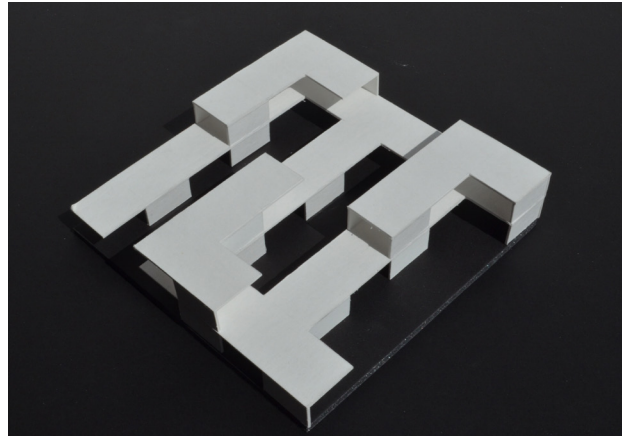
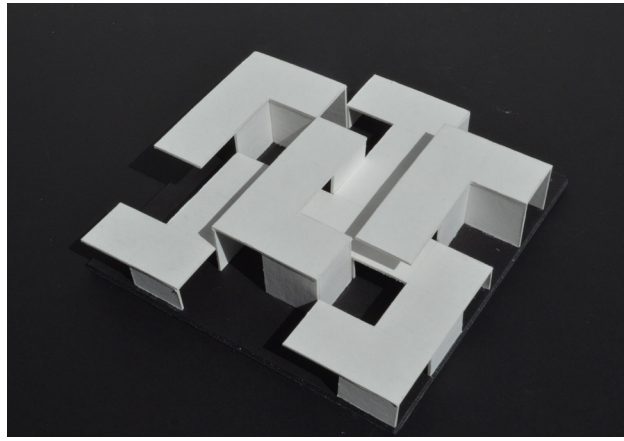
TRAVAIL D'UN SOUS-TRAME



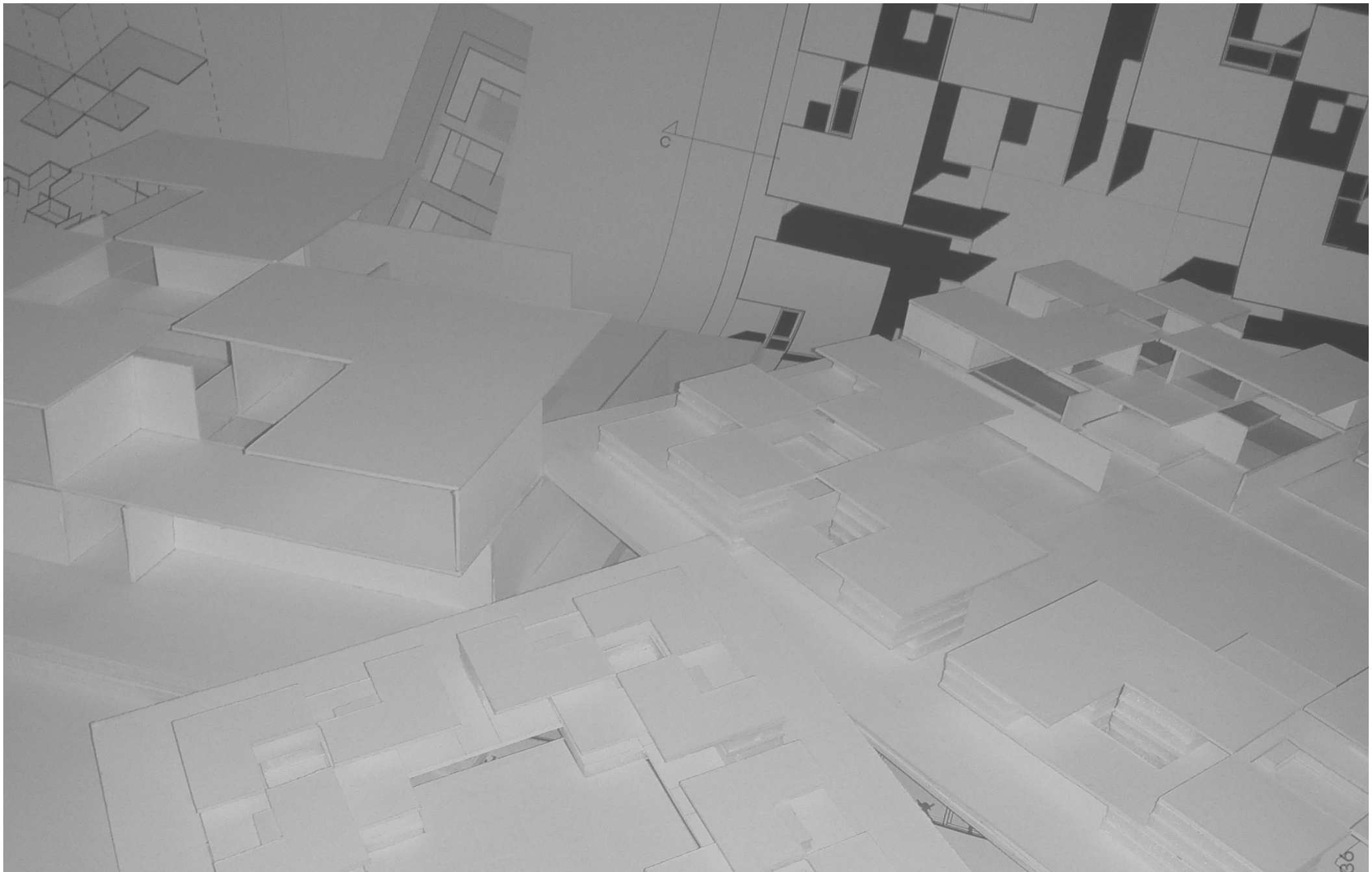
MAQUETTES DE L'ILOT AU 1:400



MAQUETTES DE L'ILOT AU 1:400



PREMIER EXERCICE PRODUCTION FINALE



MANIFESTE

CITADELLE

1. OUVRAGE FORTIFIÉ INDÉPENDANT SERVANT AUTREFOIS DE RÉDUIT POUR LA DÉFENSE D'UNE PLACE IMPORTANTE. SYNONYME: FORTERESSE
2. CENTRE PRINCIPAL OÙ L'ON DÉFEND DES IDÉES, UNE DOCTRINE, ETC. SYNONYME: CENTRE

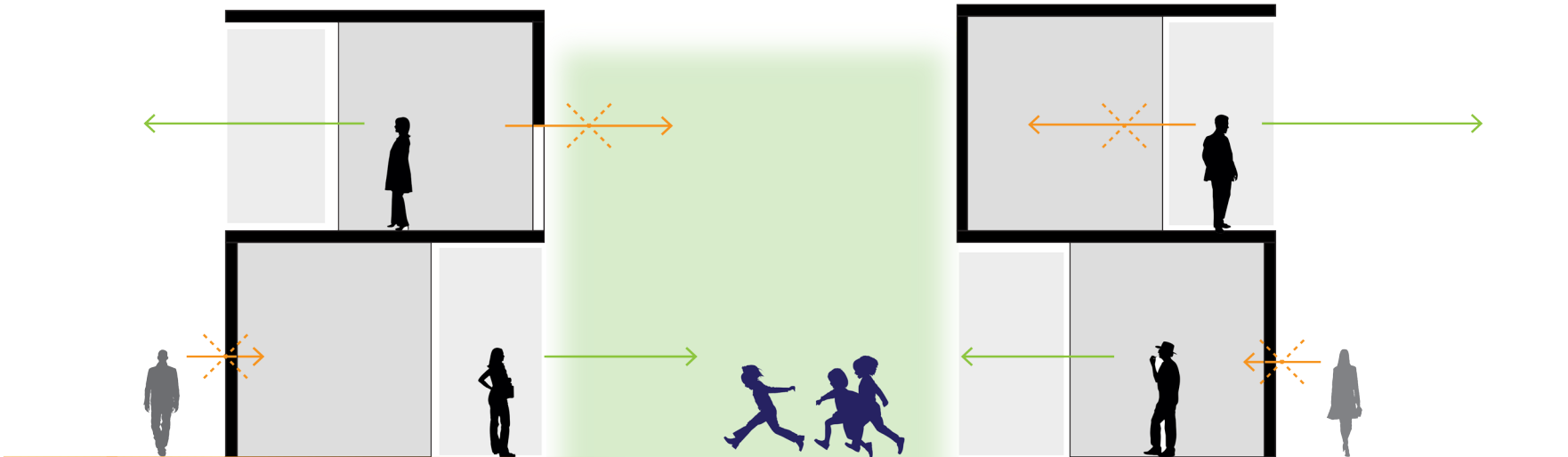
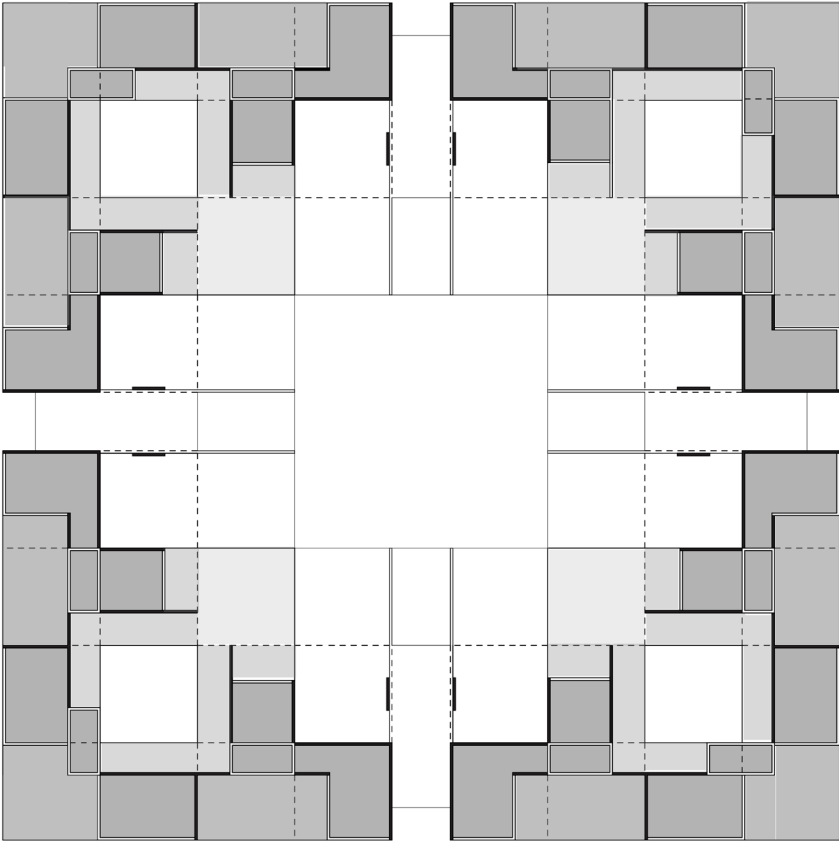
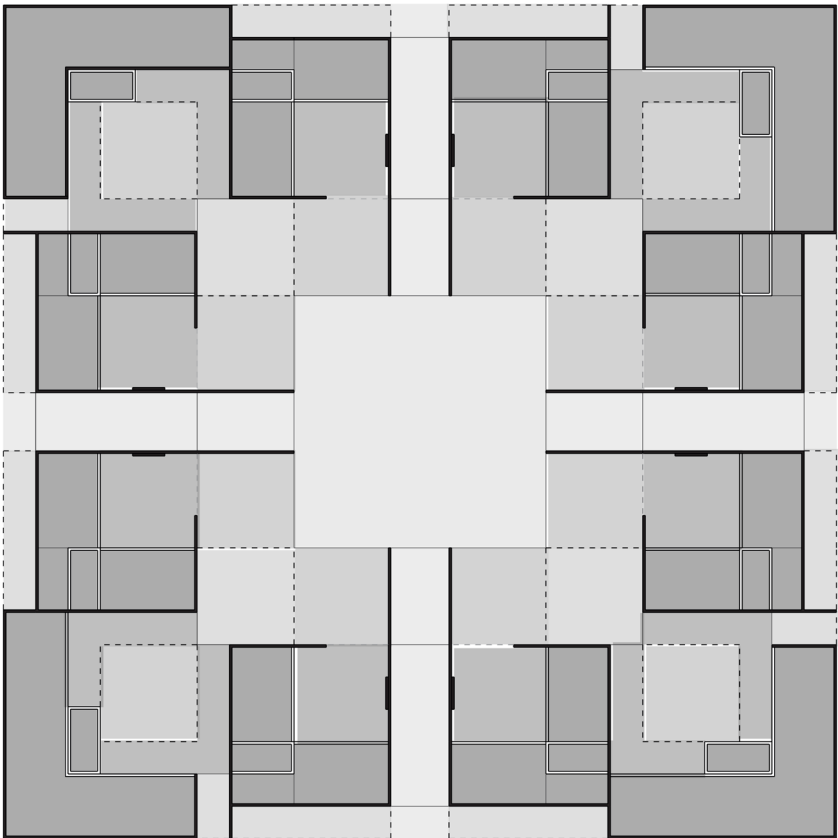


SCHÉMA PRIVÉ ET PUBLIC



SCHÉMA

CIRCULATION INTÉRIURE ET VERTICALE

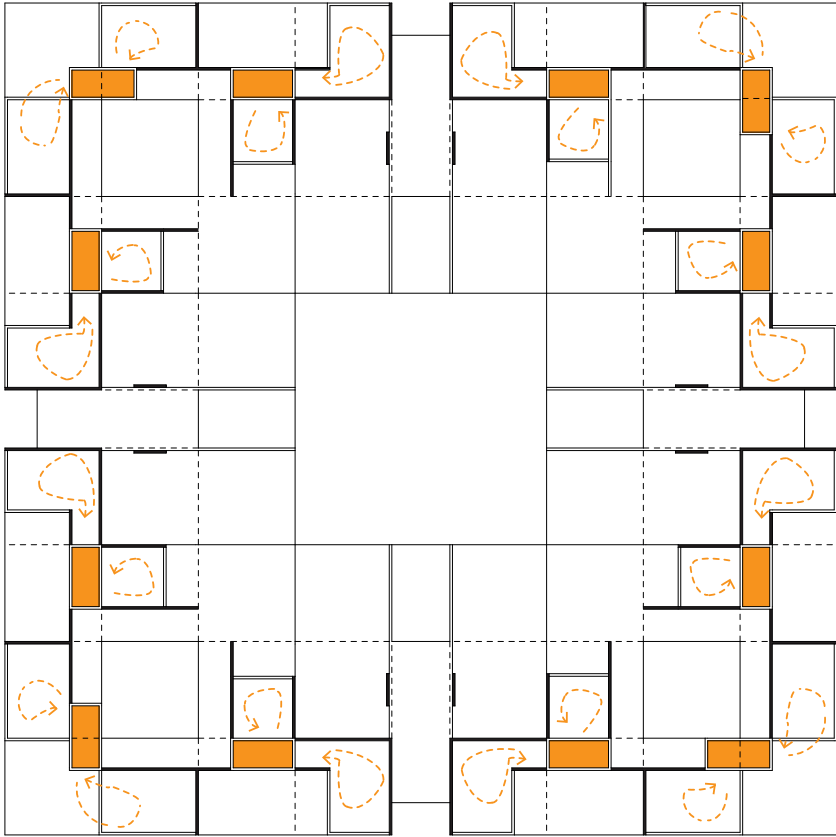
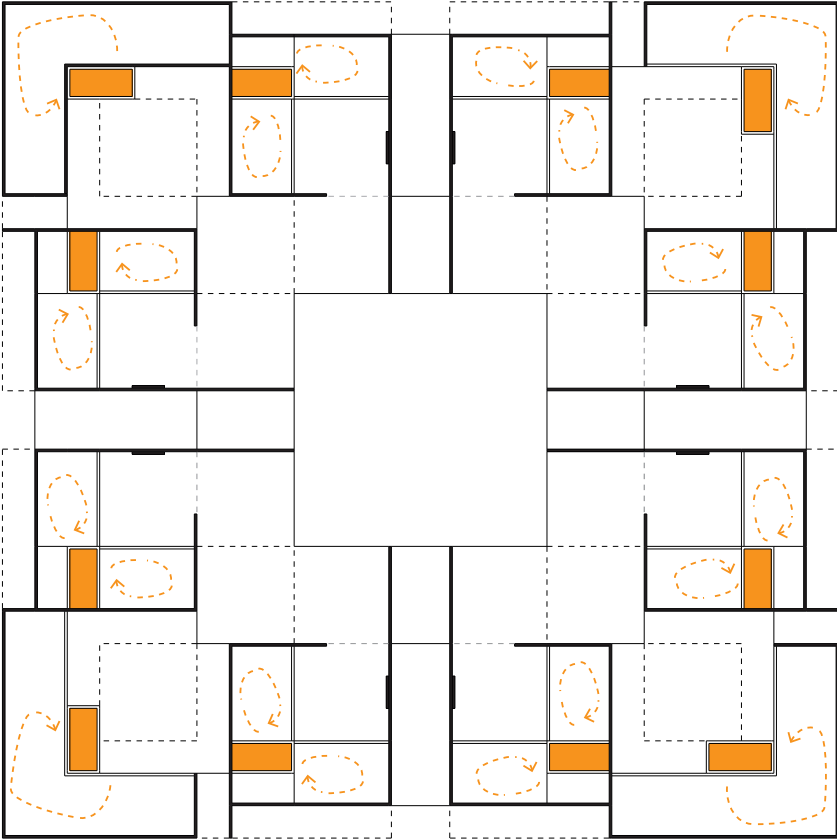


SCHÉMA CIRCULATION EXTÉRIÈRE

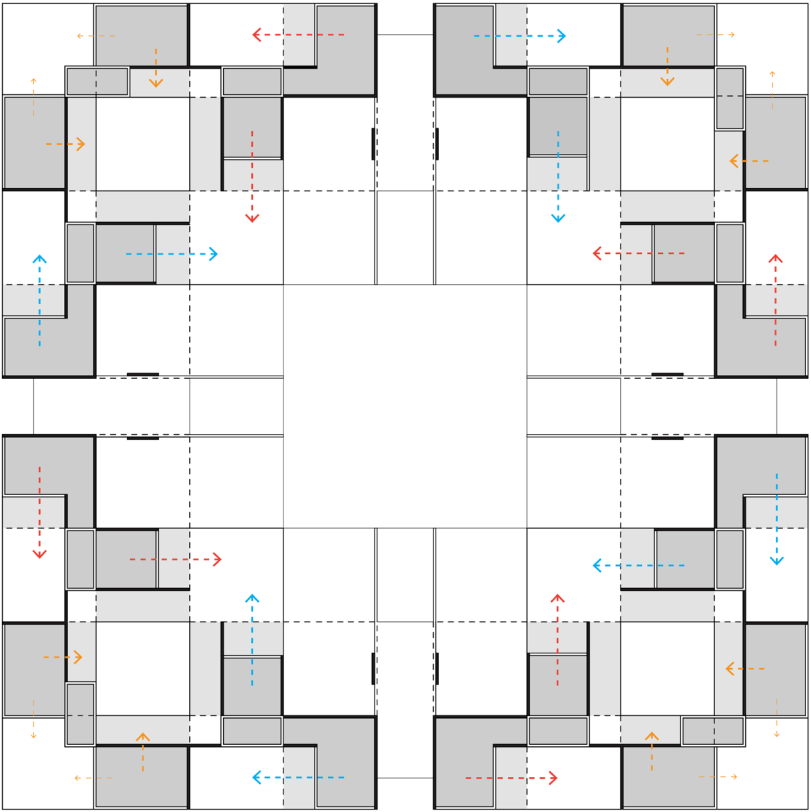
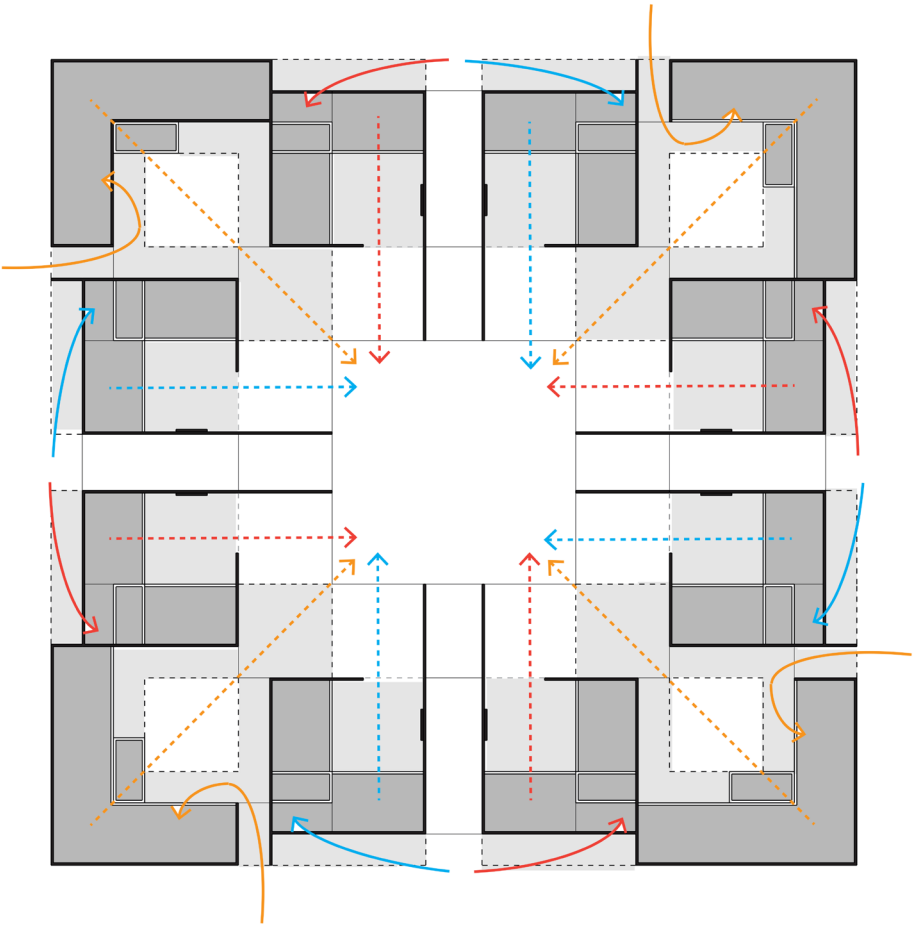
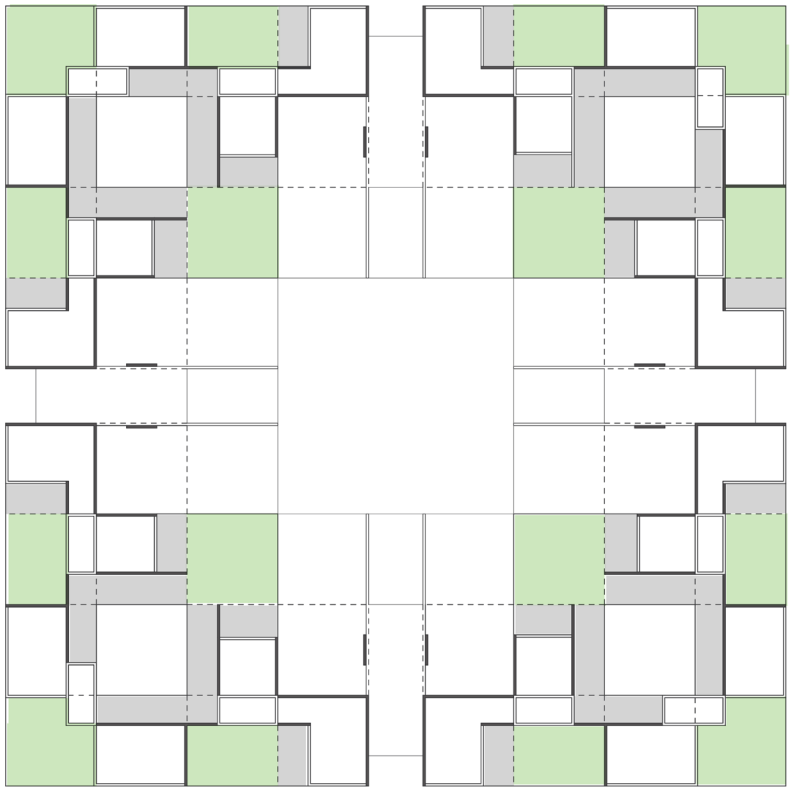
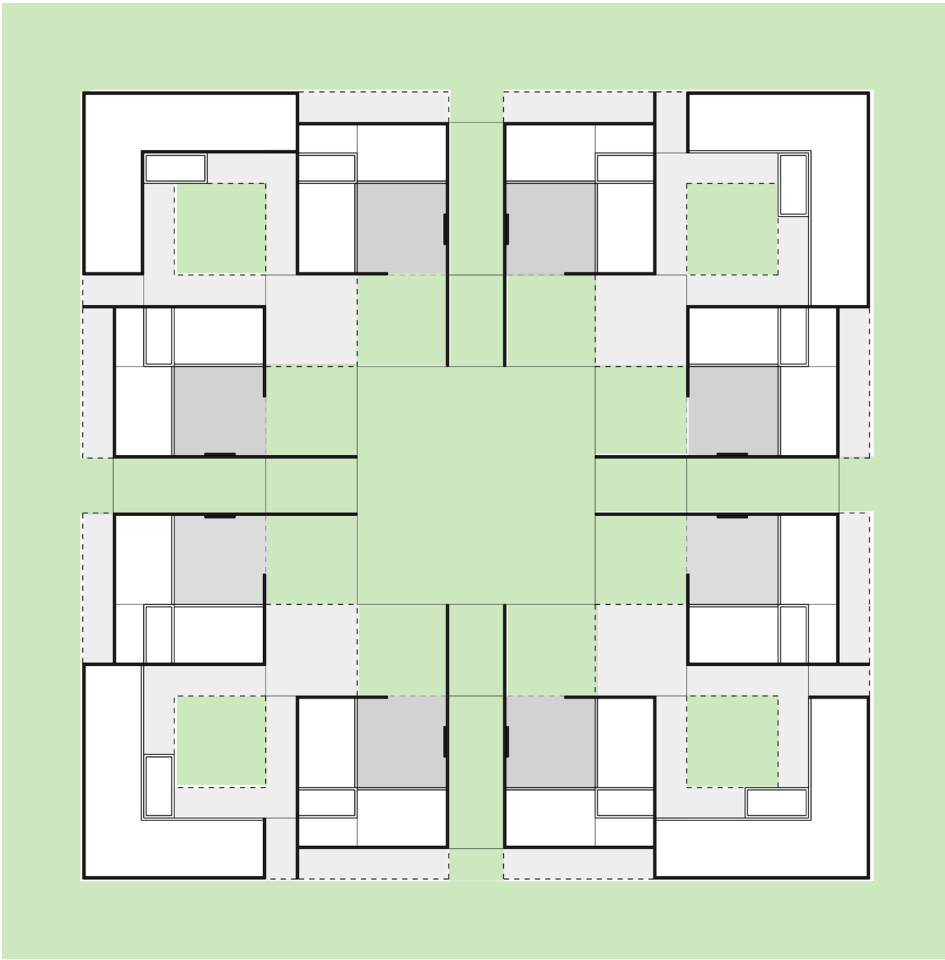
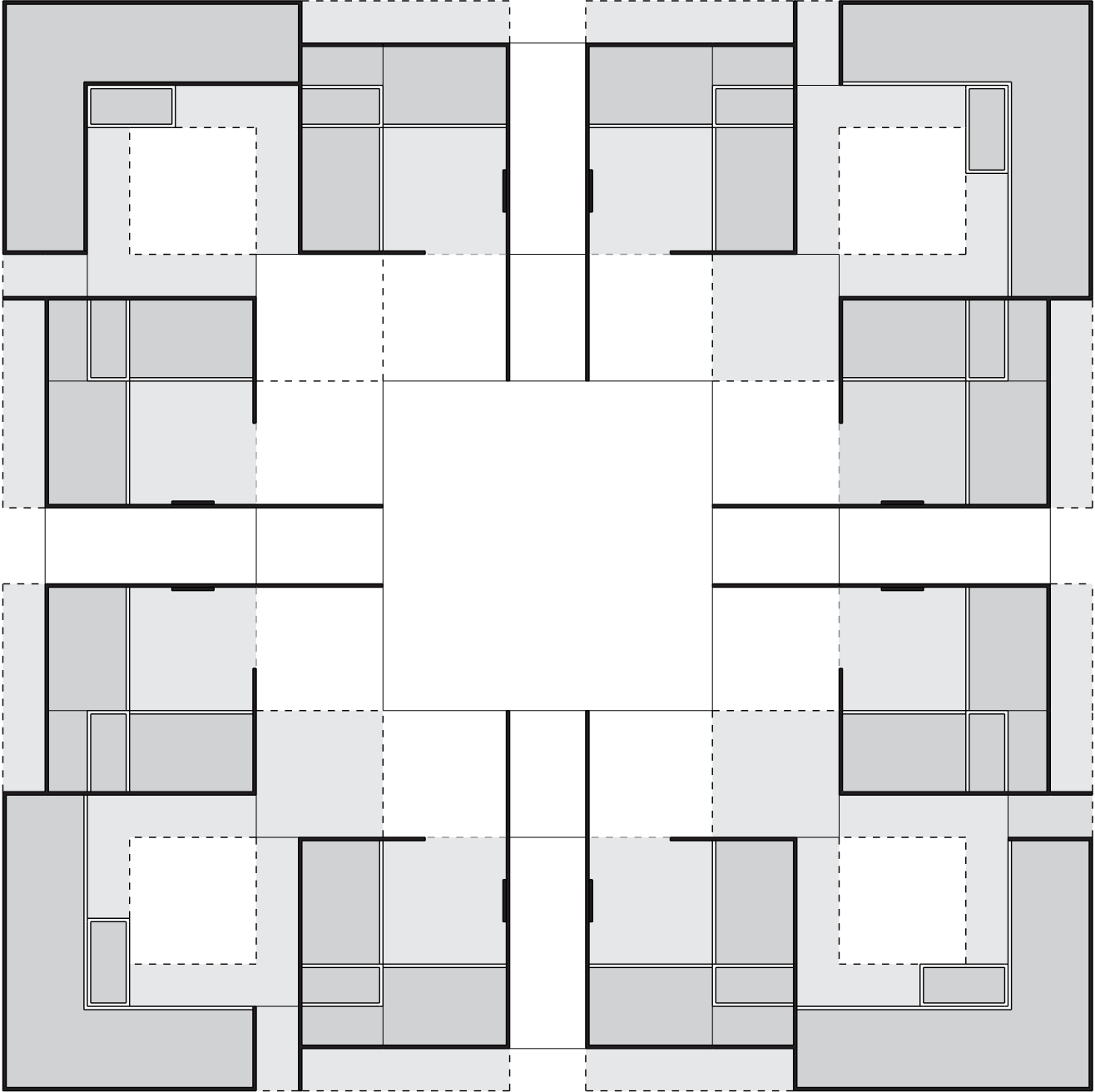
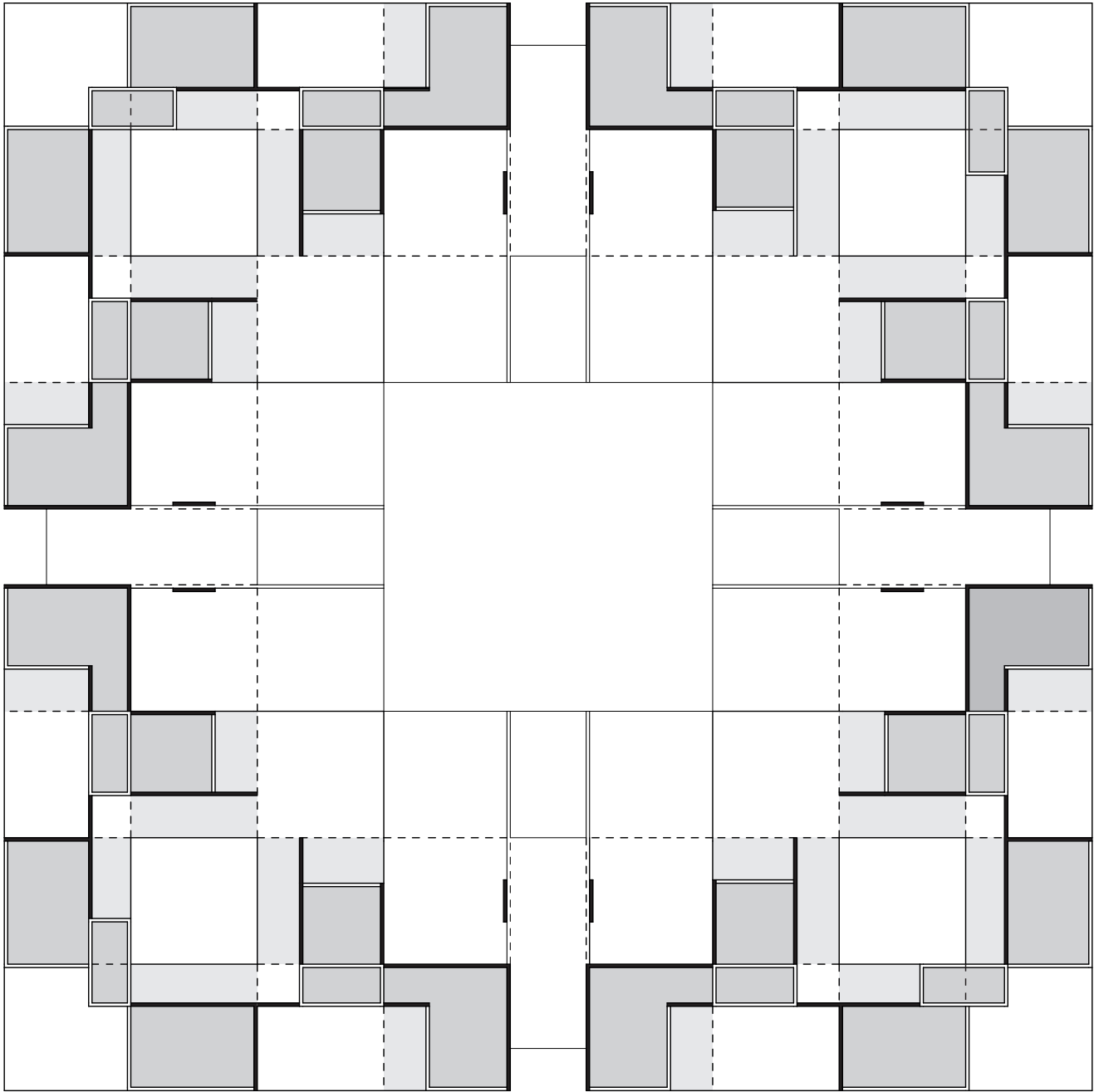
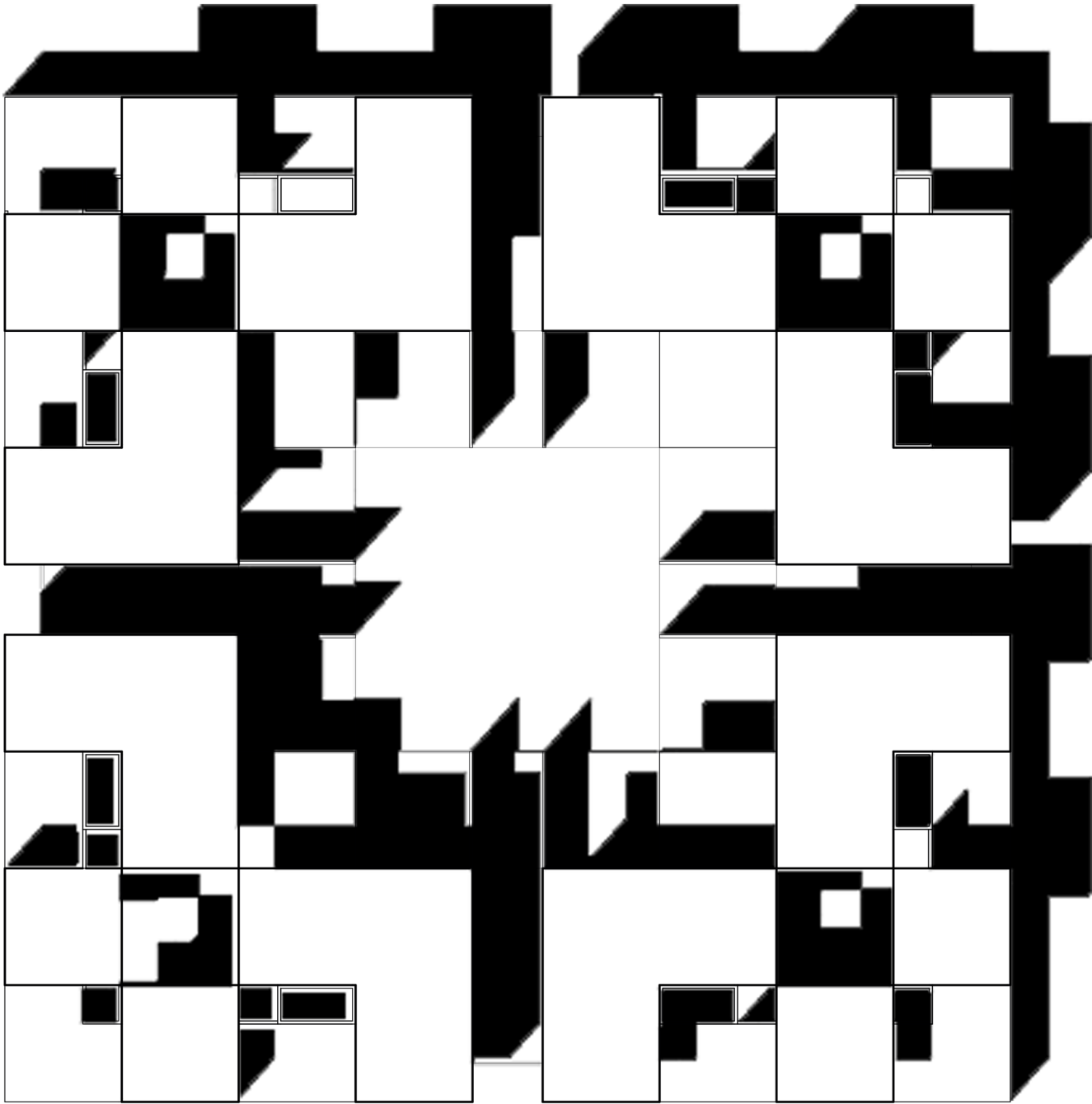


SCHÉMA EXTÉRIEUR COUVERT ET NON COUVERT

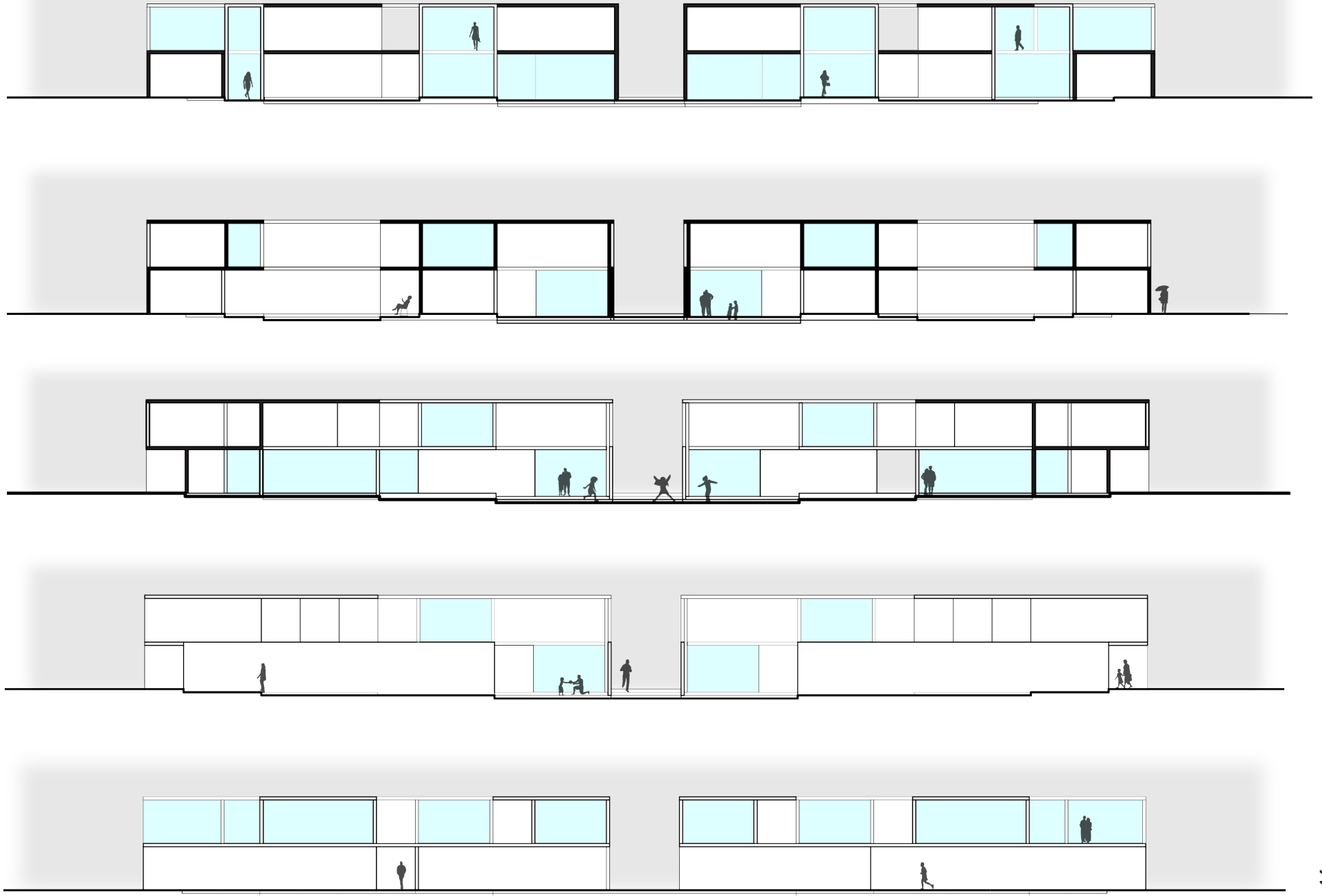




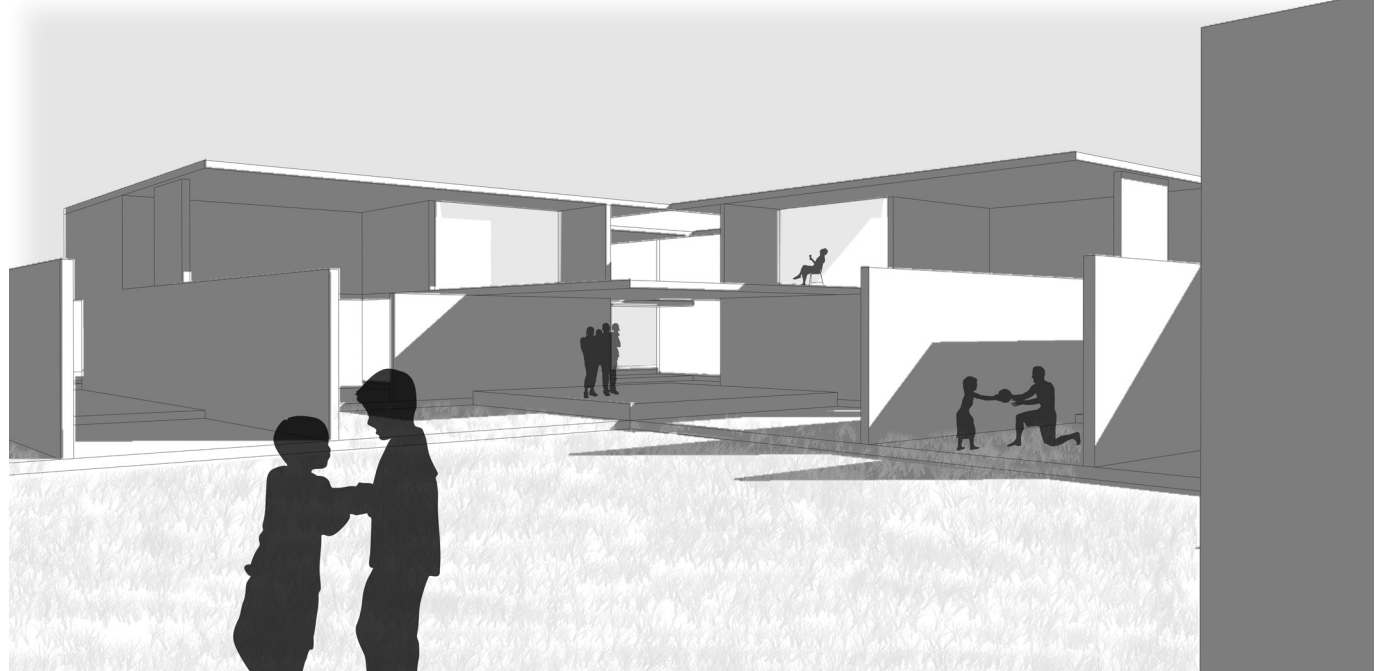
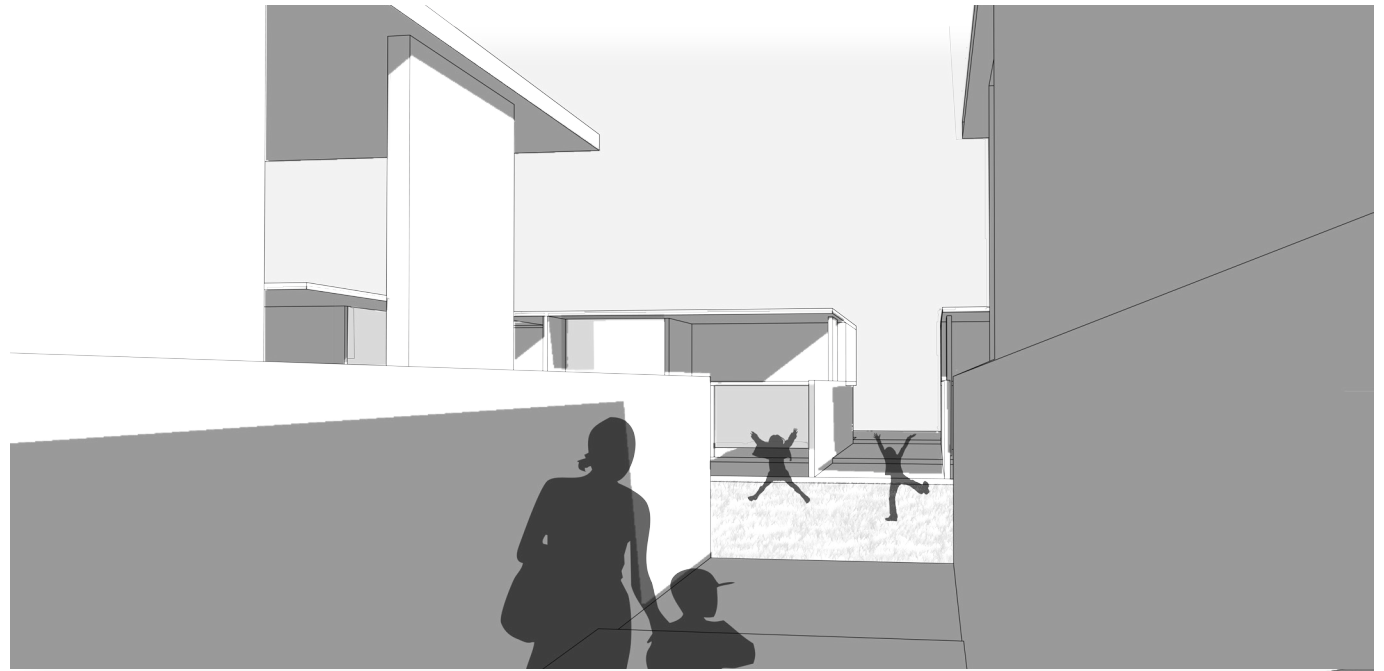
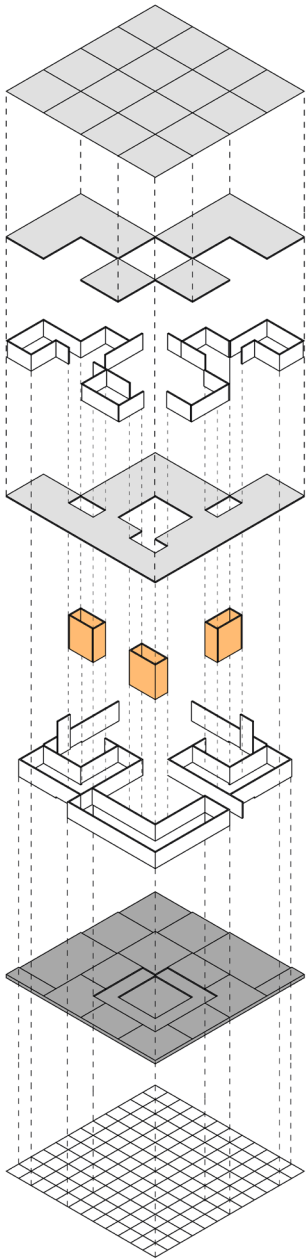




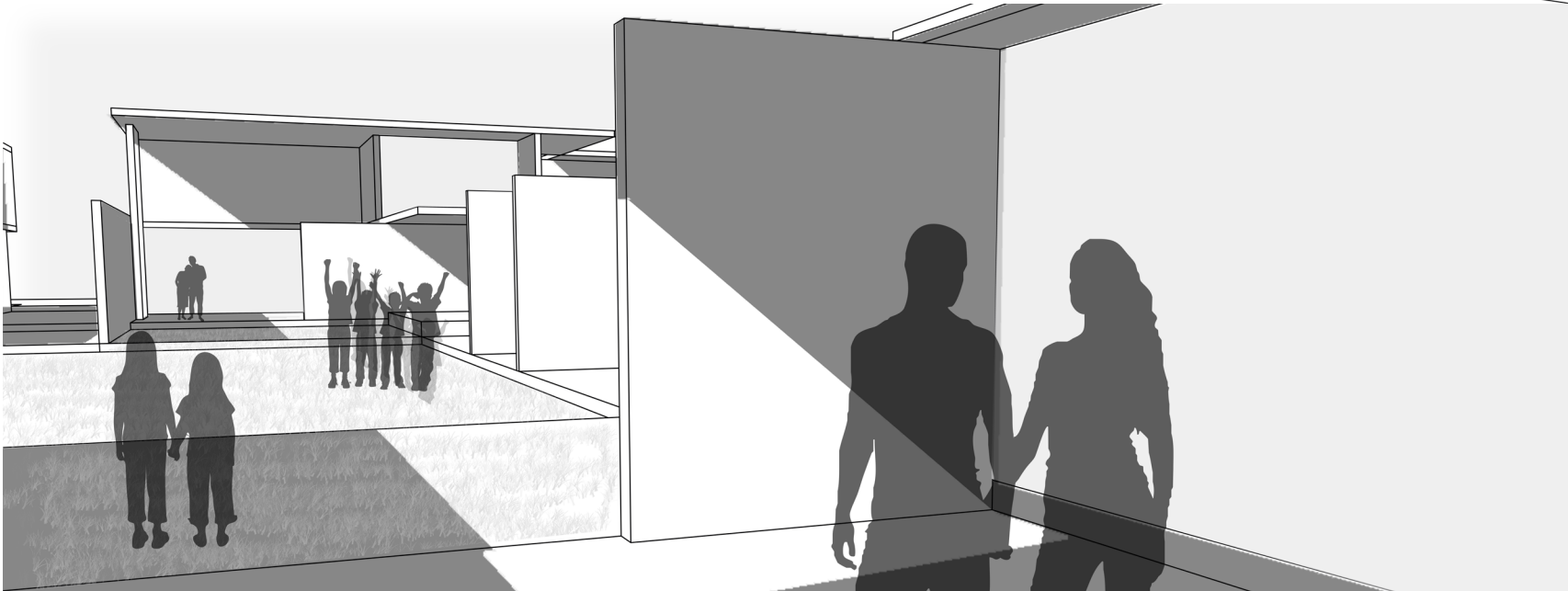
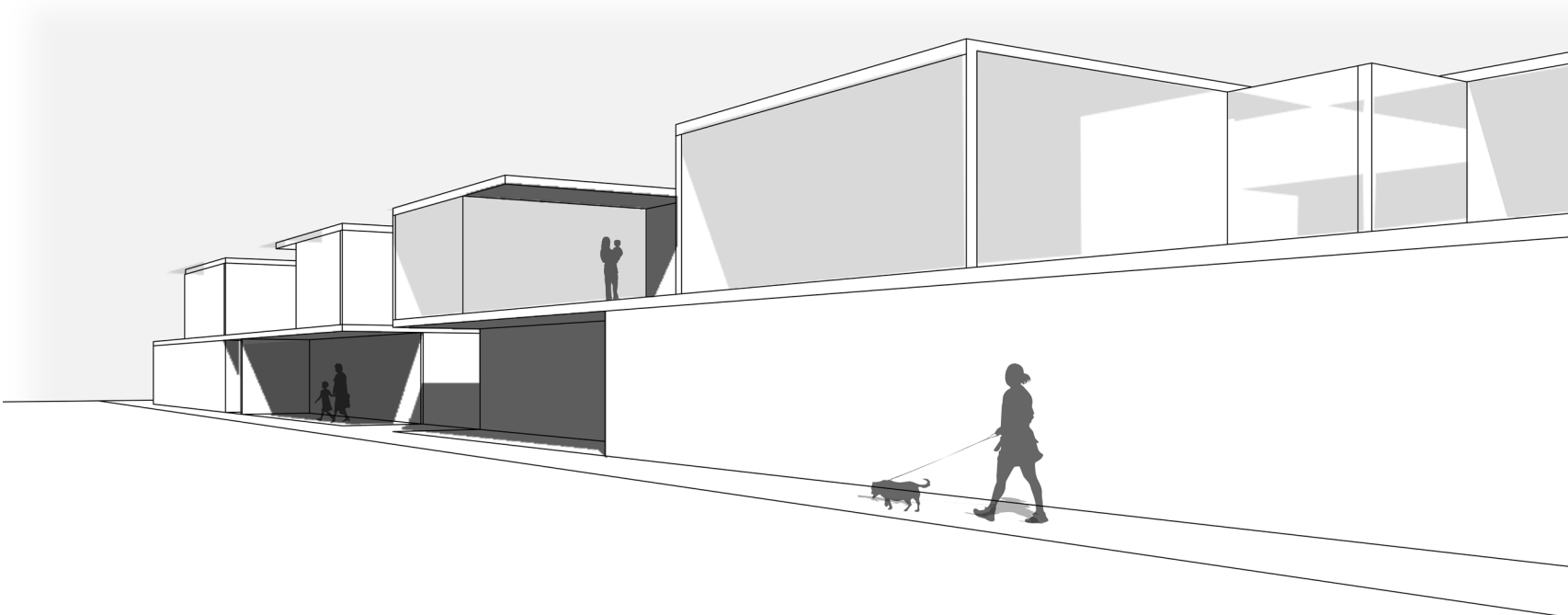
COUPES ET ÉLÉVATIONS



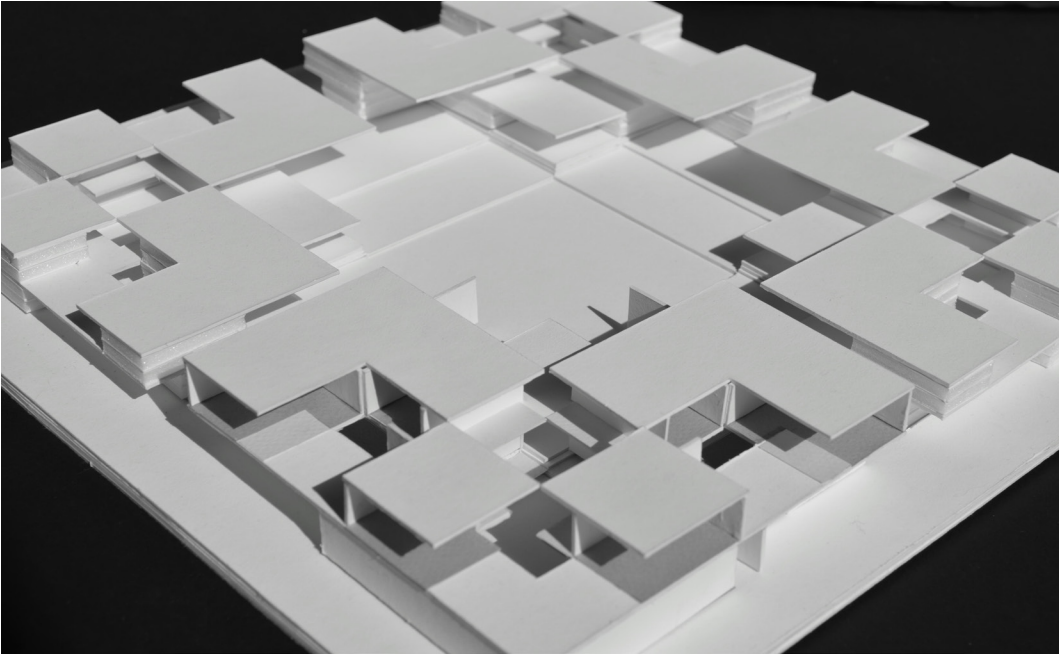
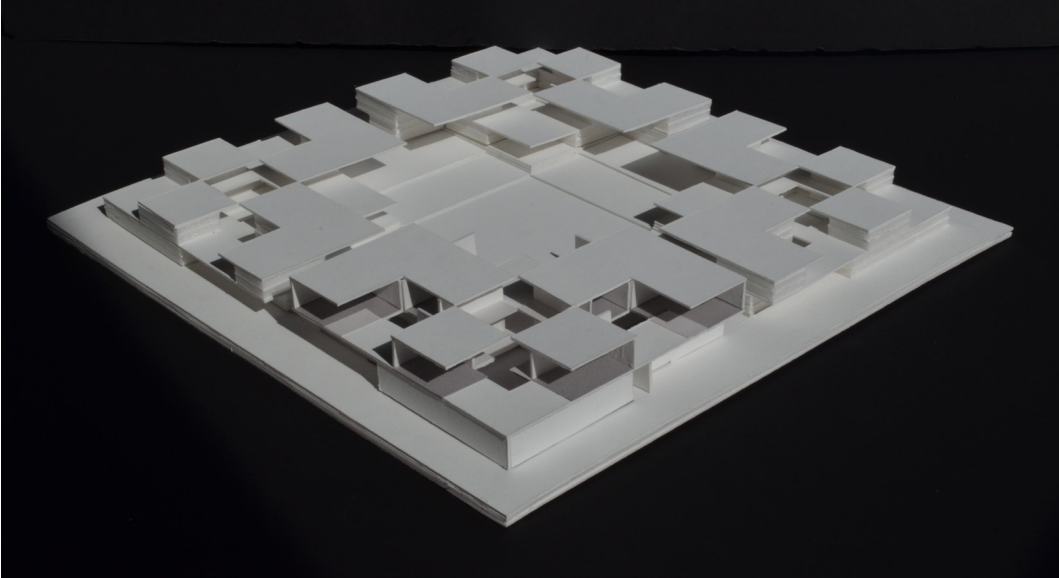
AXONOMÉTRIE ÉCLATÉE ET PERSPECTIVES



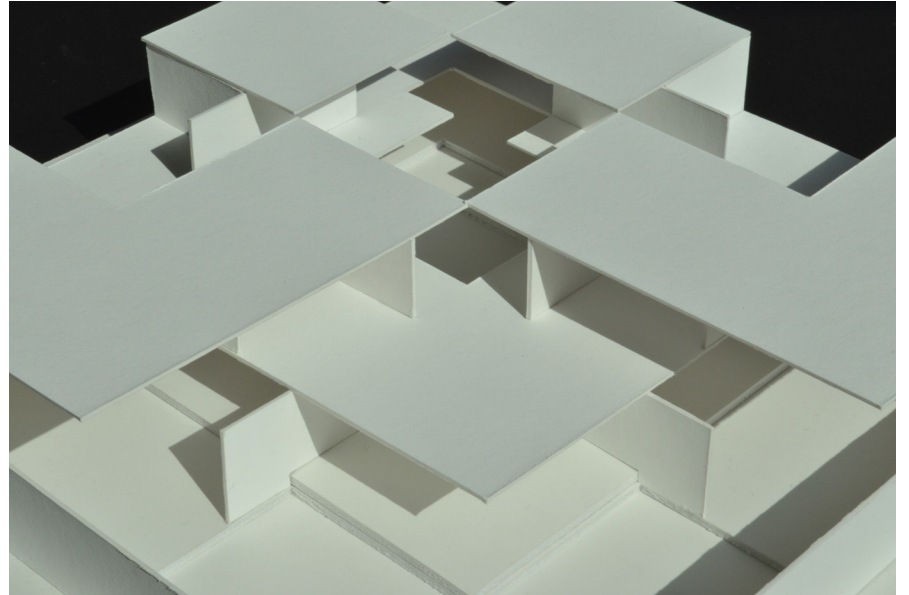
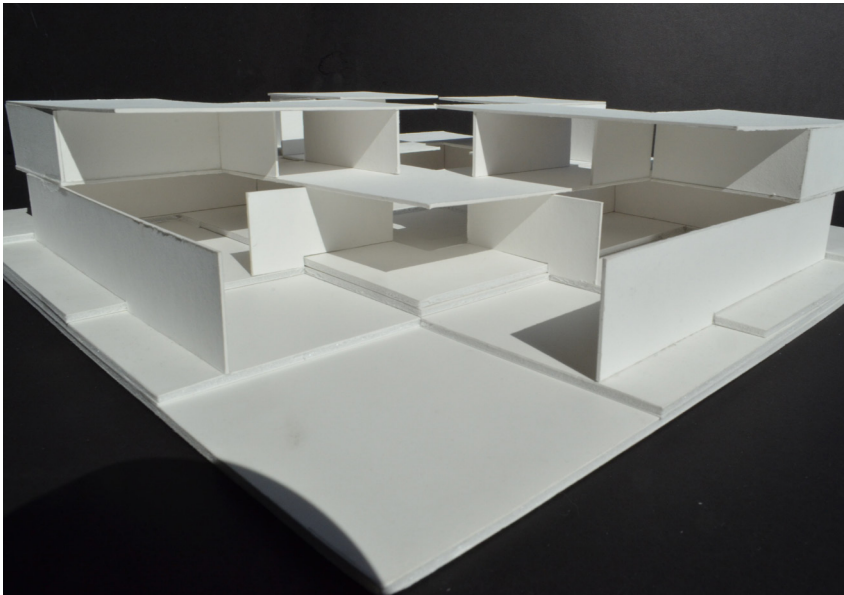
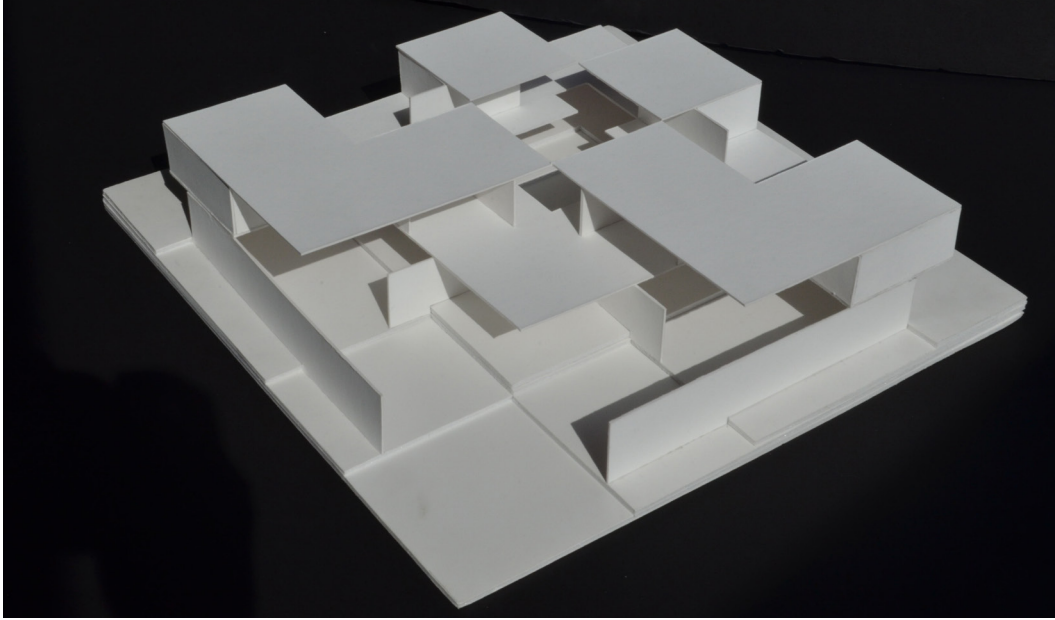
PERSPECTIVES



MAQUETTE DE L'ILOT 1:200



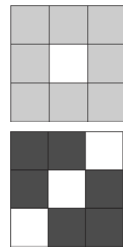
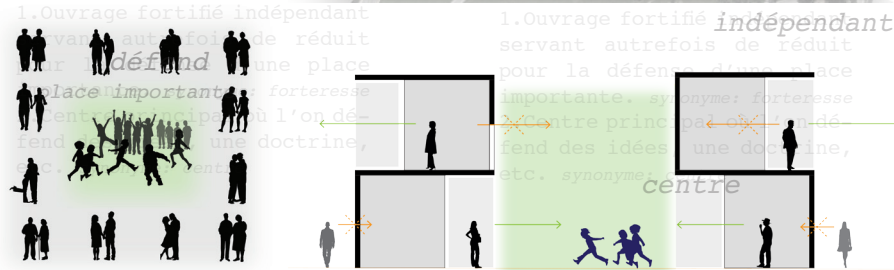
MAQUETTE DU LOT 1:100



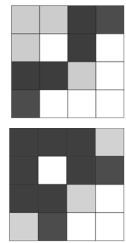
CITADELLE

nom féminin, (italien *cittadella*, de *città*, ville)

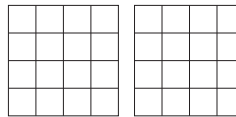
1. Ouvrage fortifié indépendant servant autrefois de réduit pour la défense d'une place importante. *synonyme: forteresse*
2. Centre principal où l'on défend des idées, une doctrine, etc. *synonyme: centre*



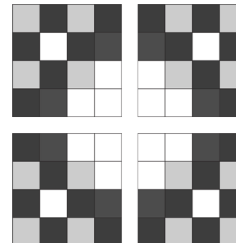
FORMES A LA BASE DU CONCEPT



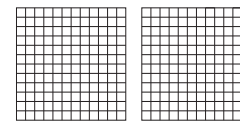
AGANCEMENT DES FORMES DE BASE



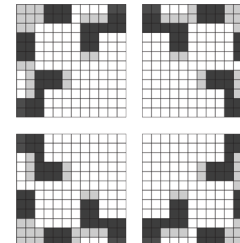
TRAME DE GRANDE ECHELLE POUR DEFINIR LES PLANS HORIZONTAUX



CHAMPS POUR DEFINIR DES TOITURES ET DES PATIOS



TRAME AFFINEE POUR DEFINIR LES ESPACES INTERIEURS



CHAMPS PERMETTANT LA DIMINUTION DES ESPACES INTERIEURS CHAUFFES

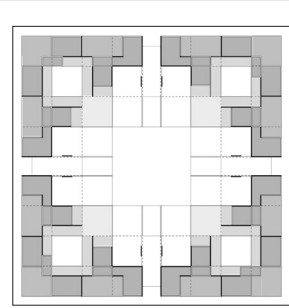
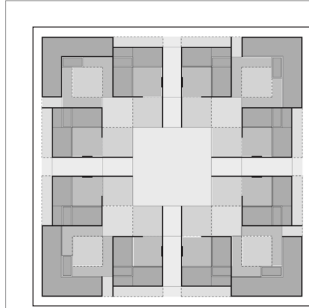


cooling the city by removing the asphalt
KAZUHIRO SUEMITSU ET YOKO SUEMITSU



pavillon de Barcelone
LUDWIG MIES VAN DER ROHE

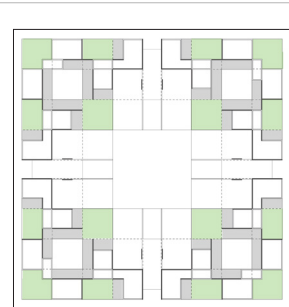
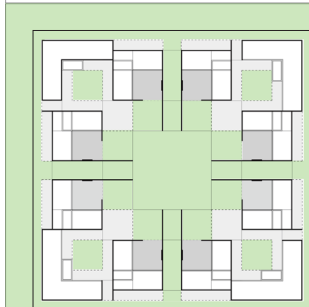
Adler 2_ABC0112_Temp_Daniel Vandal_Critique préliminaire_28 Février 2012



SCHEMA PRIVE ET PUBLIC

_ descente graduelle vers un espace de plus en plus commun

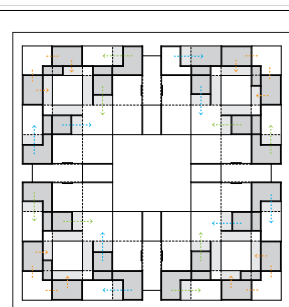
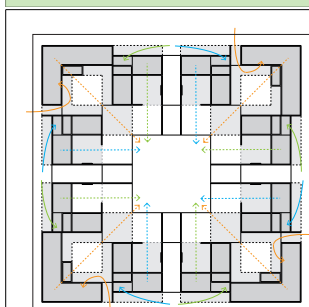
GRADATION SELON LA TOPOGRAPHIE. LE PLUS PALE EST LE PLUS BAS ET PAR LE FAIT MEME LE PLUS PUBLIC.



SCHEMA DES ESPACES EXTERIEURES

_ différentes sortes d'espaces extérieurs permettent différentes appropriations

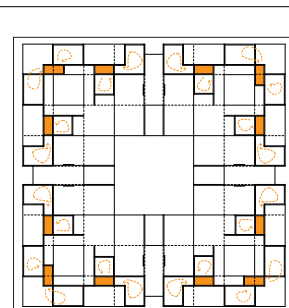
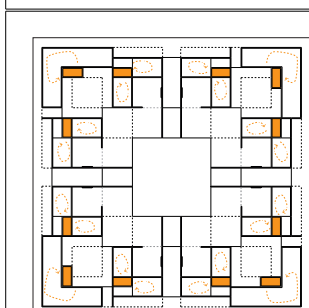
- EXTERIEUR NON COUVERT
- EXTERIEUR COUVERT A 6 METRES
- EXTERIEUR COUVERT A 3 METRES
- INTERIEUR CHAUFFE



SCHEMA DE CIRCULATION EXTERIEURE

_ mouvement progressif vers l'extérieur, passant d'un intérieur chauffé à un extérieur couvert puis un extérieur non couvert

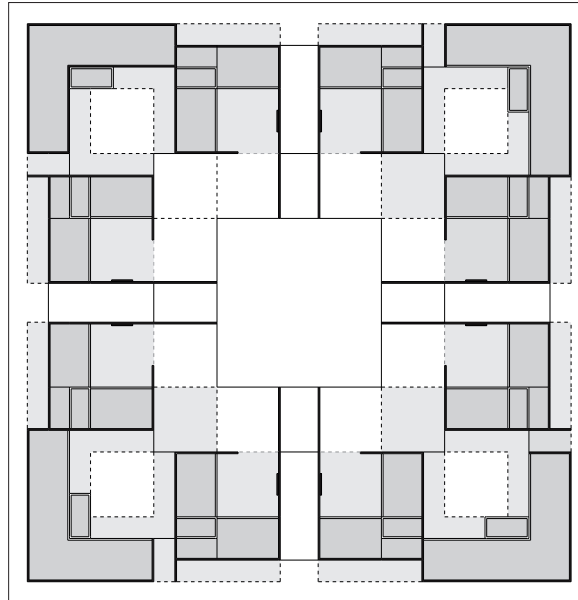
- INTERIEUR CHAUFFE
- EXTERIEUR COUVERT
- EXTERIEUR NON COUVERT
- MOUVEMENT VERS L'EXTERIEUR
- ENTREE DES DIFFERENTES UNITES



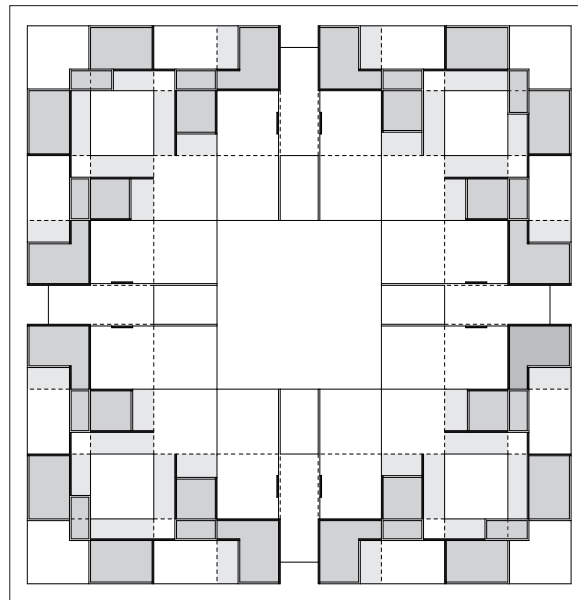
SCHEMA DE CIRCULATION INTERIEUR

_ le bloc de circulation verre, agit comme un puit de lumière et correspond au coeur de l'unité, d'où les autres mouvements s'articulent.

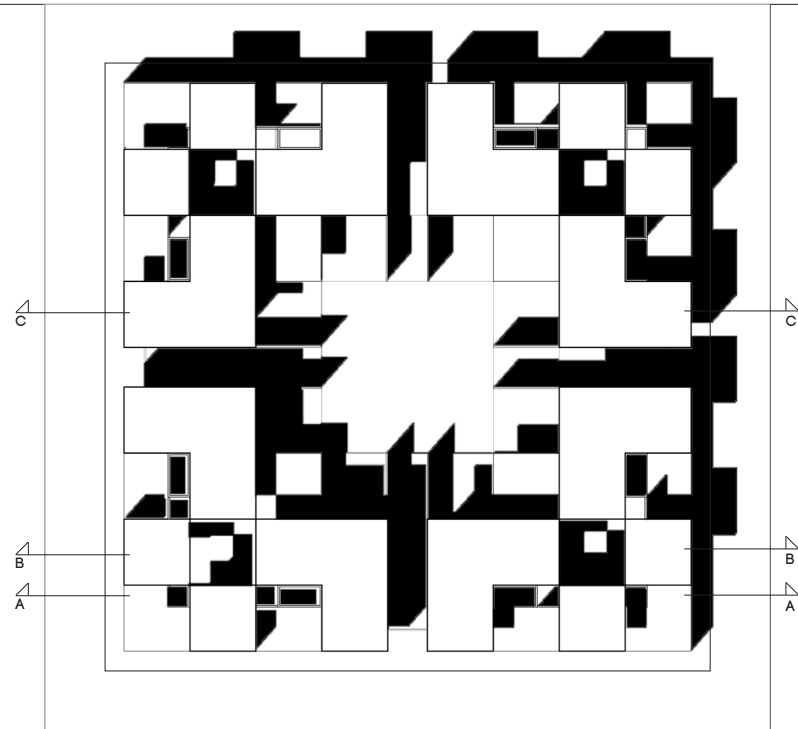
- BLOC DE CIRCULATION VERTICALE
- MOUVEMENT A L'INTERIEUR DES UNITES



PLAN DU REZ DE CHAUSSÉE _ échelle 1:200



PLAN DU PREMIER ÉTAGE _ échelle 1:200



PLAN DE TOITURE OMBRÉ _échelle 1:200



COUPE AA _échelle 1:200



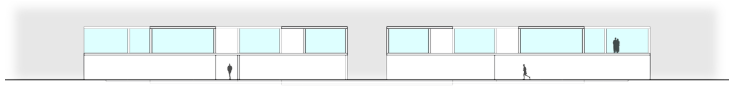
COUPE BB _échelle 1:200



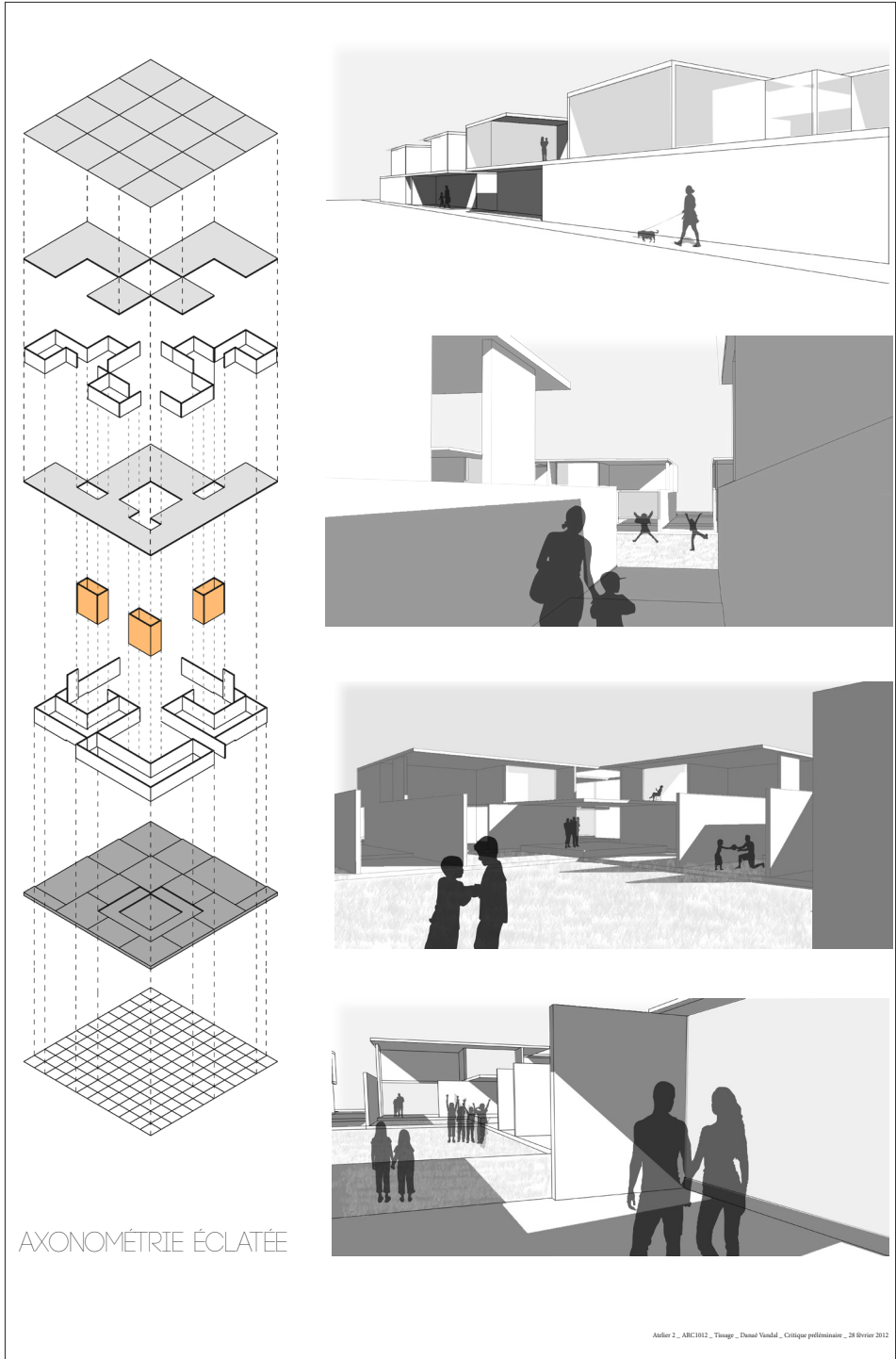
COUPE CC _échelle 1:200



ÉLEVATION MILIEU _échelle 1:200



ÉLEVATION _échelle 1:200

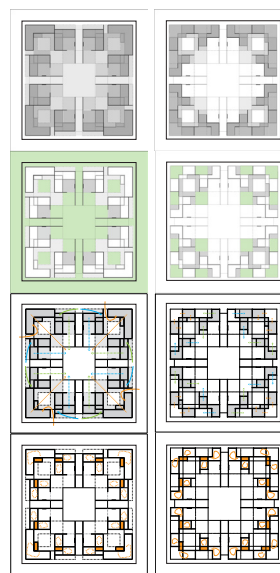
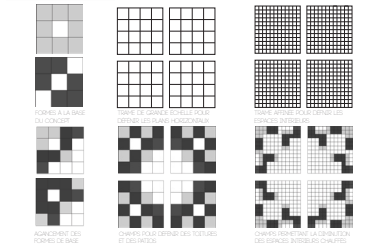


AXONOMÉTRIE ÉCLATÉE

PANNEAUX FINAUX

CITADELLE

2000 habitants, (faux) citadelle, de cité.
 1. Ouvrage fortifié indépendant servant autrefois de réduit pour la défense d'une place importante. synonyme: forteresse.
 2. Centre principal où l'on défend des idées, une doctrine, etc. synonyme: centre.



SCHEMA PROIE ET PUBLIC
 ...sécurité garantie vers un espace de plein air (plan d'occupation des sols) LA TOPOGRAPHIE, LA VÉGÉTATION, LA CLIMATIQUE ET LE SOL PERMETTENT LA PROJECTION DE LA CITADELLE.

SCHEMA DES ESPACES EXTÉRIEURS
 ...Affirmation d'un espace extérieur communautaire différentiellement appropriable.

SCHEMA DE CIRCULATION EXTÉRIÈRE
 ...aménagement progressif vers l'extérieur, quand il est réalisable, pour un meilleur contrôle des accès et des sorties.

SCHEMA DE CIRCULATION INTÉRIÈRE
 ...le bloc de circulation vers, agit comme un pont de transition, dans les autres espaces existants d'habitat.

